

El Instituto de Investigaciones en Ciencias Económicas (IICE), presenta los resultados de la XVI Encuesta Trimestral sobre Opinión de Empresarios (ETOE) correspondientes al primer trimestre del año 2014, como un aporte institucional para una mejor comprensión de la coyuntura económica actual, que provea criterios técnicos para apoyar el proceso de toma de decisiones públicas y privadas que mejoren la producción nacional.

ENCUESTA TRIMESTRAL SOBRE OPINIÓN DE EMPRESARIOS:

EXPECTATIVAS PARA EL I TRIMESTRE DE 2014

Gabriela González, Estadística

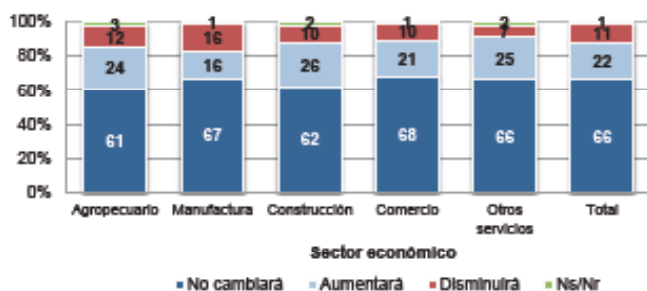
EL OPTIMISMO DE LOS EMPRESARIOS SE MANTIENE DURANTE EL I TRIMESTRE DEL AÑO

Empleo. En el patrón de expectativas respecto de la variable empleo continúa predominando la estabilidad en el número de empleados. En el gráfico 1 se observa que más de 61% de los empleadores en cada uno de los cinco sectores espera mantener su personal estable para el primer trimestre de 2014. Los planes de contratación de nuevos empleados se ubican entre 16% y 26% en los distintos sectores; sin embargo, es mayor para la construcción (26%) y otros servicios (25%). Los empresarios del sector construcción afirman que ese comportamiento se debe principalmente a un ligero incremento de nuevos proyectos

durante estos meses; y en el caso de otros servicios, debido a la apertura de nuevos locales, a un aumento en el crédito y a la mayor demanda por la temporada alta. En general se percibe una situación más favorable en las contrataciones del sector agropecuario respecto del trimestre anterior (las empresas que piensan aumentar pasan de 16% a 24%), mientras que en las demás actividades ese porcentaje disminuye o permanece igual. Los empresarios del sector comercio espera disminuir su personal en mayor medida que en el trimestre previo, por la baja en las ventas que esperan durante estos meses del año.

<http://iice.ucr.ac.cr/Encuesta.html>

GRÁFICO 1
 EXPECTATIVA DEL COMPORTAMIENTO EN EL NÚMERO DE EMPLEADOS
 SEGÚN SECTOR ECONÓMICO, I TRIMESTRE DE 2014



Fuente: IICE. Encuesta de Expectativas Empresariales, Diciembre 2013

Para todos los empresarios que respondieron la encuesta, el balance de respuestas positivas menos las negativas muestra que aproximadamente el 65,7% de los empresarios entrevistados no anticipa cambios en el número de empleados, el 21,8% espera incrementos y un 10,7% prevé disminuciones, de tal forma que la tendencia neta del empleo es de 11,1%. Desde una perspectiva temporal, haciendo una comparación trimestral, se observa una leve disminución de 1,5 puntos porcentuales en el primer trimestre de 2014 respecto del trimestre anterior.

Las expectativas de contratación mejoran en dos de los sectores, agropecuario y otros servicios en al menos 6 puntos porcentuales comparados con el trimestre anterior. Es importante destacar que los sectores construcción y comercio presentan la mayor disminución en la expectativa de empleo neto (14,0 puntos porcentuales) comparado con el trimestre previo. Para un periodo más amplio, si se compara el balance general del primer trimestre de 2014 con el mismo trimestre de los tres años anteriores, este ha venido descendiendo. El comportamiento que tiene el balance de empleo de este trimestre del sector agropecuario, es más favorable que el primer trimestre de los años anteriores, la variación del empleo de manufactura cayó considerablemente respecto de los trimestres homólogos, mientras que el comercio presenta una variación más favorable ya que ésta aumenta en al menos cuatro puntos porcentuales respecto del primer trimestre de 2012 y 2011; el sector de "otros servicios" muestra un comportamiento favorable y se identifica un patrón estacional en que las expectativas netas de contratación de trabajadores suben en los primeros trimestres (cuadro 1).

CUADRO 1
 BALANCE DE RESPUESTAS¹ DE LOS EMPRESARIOS CON RESPECTO AL COMPORTAMIENTO EN EL NÚMERO DE EMPLEADOS
 SEGÚN SECTOR Y TRIMESTRE (PORCENTAJES)

	I 2013	II 2013	III 2013	IV 2013	I 2014	IV 2014
PIB acumulado ult 4 trimestres (%)	3,5	2,8	3,1	3 a 3,5	3 a 4	3,5 a 4,5
Inflación (% cambio interanual)	6,2	5,1	5,4	3,7	3,5 a 4,5	5 a 6
Tasa Básica Pasiva final del periodo (%)	7,0	6,6	6,6	6,5	6,5 a 7,5	7 a 8

1. Los balances de respuestas se obtienen calculando la diferencia entre los porcentajes de respuestas positivas o favorables y las negativas o desfavorables.

Fuente: IICE. Encuesta de Expectativas Empresariales, Diciembre 2013.

Las razones que dan los empresarios que no anticipan nuevas contrataciones durante el primer trimestre de 2014 son principalmente la demanda a nivel nacional, factores internos de las empresas como la estabilidad y la capacidad instalada (cuadro 2).

CUADRO 2
MOTIVOS POR LOS QUE LOS EMPRESARIOS ESPERAN MANTENER SU PLANILLA
(PORCENTAJES)

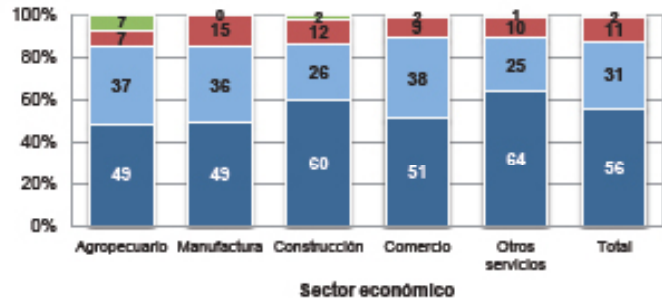
	2012 I	2012 II	2012 III	2012 IV	2013 I	2013 II	2013 III
- Ingresos totales	14,6%	14,6%	14,5%	14,4%	14,5%	14,4%	14,4%
Ingresos corrientes totales	14,6%	14,6%	14,4%	14,4%	14,5%	14,4%	14,4%
Ingresos tributarios totales	13,4%	13,4%	13,3%	13,3%	13,4%	13,3%	13,3%
Aduanas	3,9%	3,9%	3,8%	3,8%	3,6%	3,6%	3,6%
Impuestos a los ingresos y utilidades	4,0%	4,0%	4,0%	3,9%	3,9%	4,0%	4,0%
Ventas internas	2,5%	2,6%	2,6%	2,6%	2,6%	2,6%	2,6%
Consumo	0,1%	0,1%	0,1%	0,1%	0,1%	0,1%	0,1%
Otros Ingresos tributarios	2,7%	2,8%	2,8%	2,9%	3,1%	3,0%	3,0%
Ingresos no tributarios	1,2%	1,2%	1,2%	1,1%	1,1%	1,1%	1,1%
Contribuciones Sociales	0,3%	0,3%	0,3%	0,3%	0,3%	0,3%	0,3%
Otros Ingresos no tributarios	0,1%	0,1%	0,1%	0,1%	0,1%	0,1%	0,1%
Transferencias	0,8%	0,8%	0,7%	0,7%	0,7%	0,7%	0,7%
Ingresos de capital	0,0%	0,0%	0,0%	0,0%	0,0%	0,0%	0,0%
- Gastos Totales	18,5%	18,6%	18,5%	18,8%	19,0%	19,1%	19,1%
Gastos corrientes totales	17,1%	17,1%	17,1%	17,4%	17,4%	17,7%	17,7%
Remuneraciones	7,3%	7,3%	7,2%	7,3%	7,3%	7,3%	7,3%
Sueldos y Salarios	6,1%	6,1%	6,0%	6,1%	6,1%	6,1%	6,1%
Cargas sociales	1,2%	1,2%	1,2%	1,2%	1,2%	1,2%	1,2%
Gasto en bienes y servicios	0,6%	0,6%	0,6%	0,6%	0,6%	0,6%	0,6%
Transferencias corrientes	7,1%	7,1%	7,2%	7,4%	7,5%	7,4%	7,4%
Servicio de intereses	2,1%	2,1%	2,0%	2,1%	2,1%	2,2%	2,2%
Servicio de intereses de deuda interna	1,8%	1,9%	1,8%	1,9%	1,9%	2,1%	2,1%
Servicio de intereses de deuda externa	0,2%	0,2%	0,2%	0,2%	0,2%	0,2%	0,2%
Gastos de capital totales	1,4%	1,5%	1,5%	1,5%	1,6%	1,4%	1,4%
Inversiones en activos no financieros	0,3%	0,3%	0,3%	0,2%	0,2%	0,2%	0,2%
Transferencias de capital	1,1%	1,2%	1,2%	1,2%	1,4%	1,2%	1,2%

Fuente: IICE. Encuesta de Expectativas Empresariales, Diciembre 2013

Ventas y Producción. En este caso, la expectativa de los empresarios es más optimista; ya que en la mayoría de los sectores económicos considerados un mayor número de empresarios manifestaron que sus ventas o producción aumentarán respecto de quienes creen que se reducirán. El gráfico 2, presenta en general que el porcentaje que se pronuncia favorablemente varía entre 49% (agropecuario y manufactura) y 64% (otros servicios). A diferencia del trimestre anterior, este porcentaje de empresarios optimistas se reduce en todos los sectores excepto en construcción y otros servicios que aumentan en 7 y 13 puntos porcentuales, respectivamente. De manera análoga, el número de empresarios que prevé disminuciones en las ventas o la producción durante el primer trimestre desciende respecto del trimestre anterior en todos los sectores excepto en manufactura, mientras que en el comercio mantiene sin cambios este porcentaje.

Si se observa la evolución del balance de expectativas en el gráfico 3 (diferencia entre respuestas positivas y negativas) para cada sector, cuando se compara con el trimestre anterior se evidencia un aumento en construcción, agropecuario y otros servicios, siendo este último sector el que presenta el mayor incremento en el balance (23,0 puntos porcentuales); los empresarios del sector agropecuario afirman que este comportamiento es el esperado durante estos meses, donde se da una mayor producción y dependiendo de la actividad agropecuaria los factores climáticos de la época seca les beneficia; en el caso de las empresas dedicadas a la producción de flores y follaje, esperan una mayor producción y ventas por el 14 de febrero y otras empresas dentro de este sector mencionan también que se están dando negociaciones con nuevos clientes. En el caso de la construcción, los empresarios afirman que las personas a partir de enero invierten en remodelaciones, nuevas construcciones, entre otras, por lo que siempre en la época de verano este sector se fortalece. Lo mismo ocurre con "otros servicios", los empresarios principalmente de servicios de comida y hospedaje esperan una mayor demanda de clientes

GRÁFICO 2
EXPECTATIVA DEL COMPORTAMIENTO EN LAS VENTAS O PRODUCCIÓN
SEGÚN SECTOR ECONÓMICO, I TRIMESTRE DE 2014

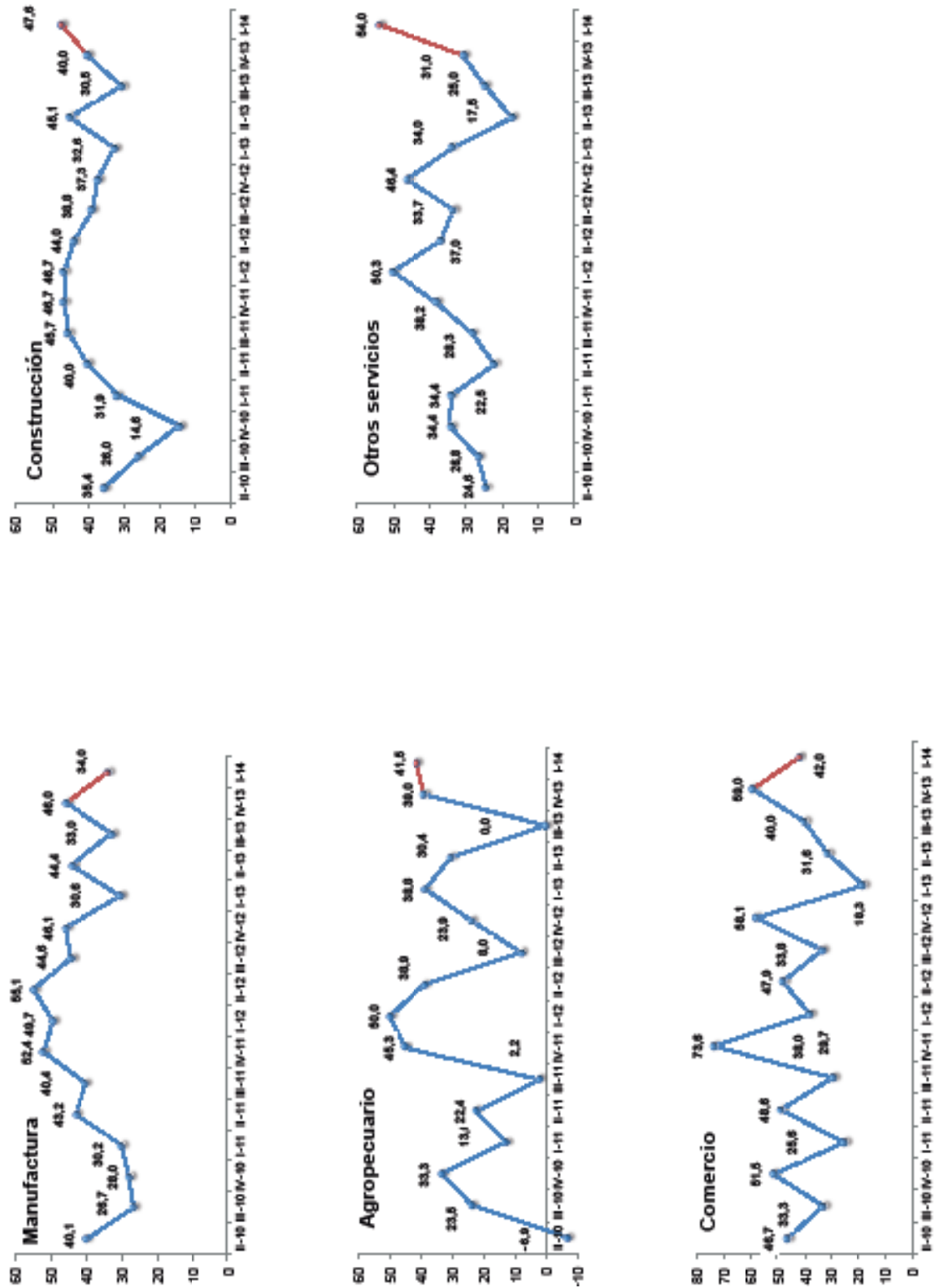


Fuente: IICE. Encuesta de Expectativas Empresariales, Diciembre 2013

debido a la temporada alta. Por otro lado, la manufactura y el comercio disminuyen sus expectativas en al menos 12 puntos porcentuales respecto del trimestre anterior.

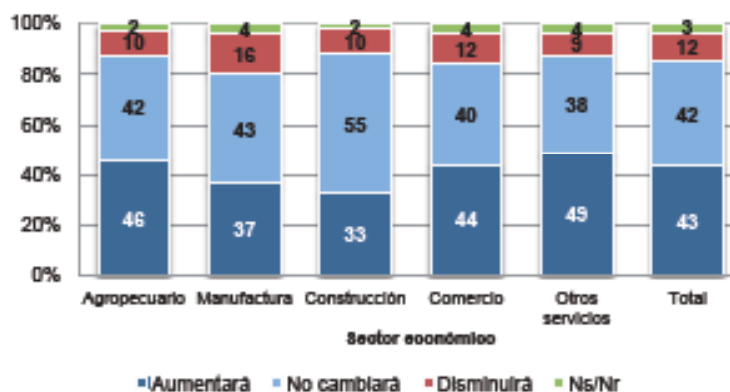
Desde una perspectiva temporal más amplia, vale la pena destacar que los empresarios de todos los sectores presentan niveles más altos en el balance con respecto del trimestre homólogo de 2013, en donde los balances de todos los sectores ascienden en al menos en 2,7 puntos porcentuales. Si se compara con el homólogo de 2012, solo agropecuario y manufactura caen, siendo este último sector el que disminuye más sus expectativas de ventas (15,7 puntos porcentuales). Con respecto al primer trimestre de 2011, las expectativas aumentan en todos los sectores siendo mayor en agropecuario (28,5 puntos porcentuales). En términos generales, del Gráfico 3 se desprende que el balance de expectativas en producción o ventas, muestra un comportamiento estacional alrededor de valores promedio en los sectores agropecuario (promedio de 26) y comercio (promedio de 42), mientras que la manufactura gira ahora alrededor de un promedio menor (38) que el que mostró desde mediados de 2011 a finales de 2012 (47). Por su parte, los sectores de construcción y otros servicios parecen responder a ciclos más extensos.

GRÁFICO 3
BALANCE DE RESPUESTAS DE LOS EMPRESARIOS CON RESPECTO AL COMPORTAMIENTO EN LAS VENTAS O PRODUCCIÓN SEGÚN SECTOR Y TRIMESTRE (PORCENTAJES)



Utilidades de la empresa. Como se refleja en el gráfico 4, en su mayoría los empresarios esperan que sus utilidades se mantengan o aumenten. El porcentaje que espera que las utilidades se mantengan está en un rango de 38% a 55% -con aumentos respecto del trimestre anterior-, mientras que el porcentaje de aquellos con expectativas más favorables está en un rango de 33% a 49%, entre los distintos sectores, algo inferior que el trimestre anterior. Cabe mencionar que las expectativas menos optimistas presentan una ligera disminución respecto del trimestre anterior en todos los sectores excepto en manufactura (que subió 2,0 puntos porcentuales) y en comercio que se mantiene.

GRÁFICO 4
EXPECTATIVA EN EL COMPORTAMIENTO DE LAS UTILIDADES SEGÚN SECTOR ECONÓMICO,
I TRIMESTRE DE 2014

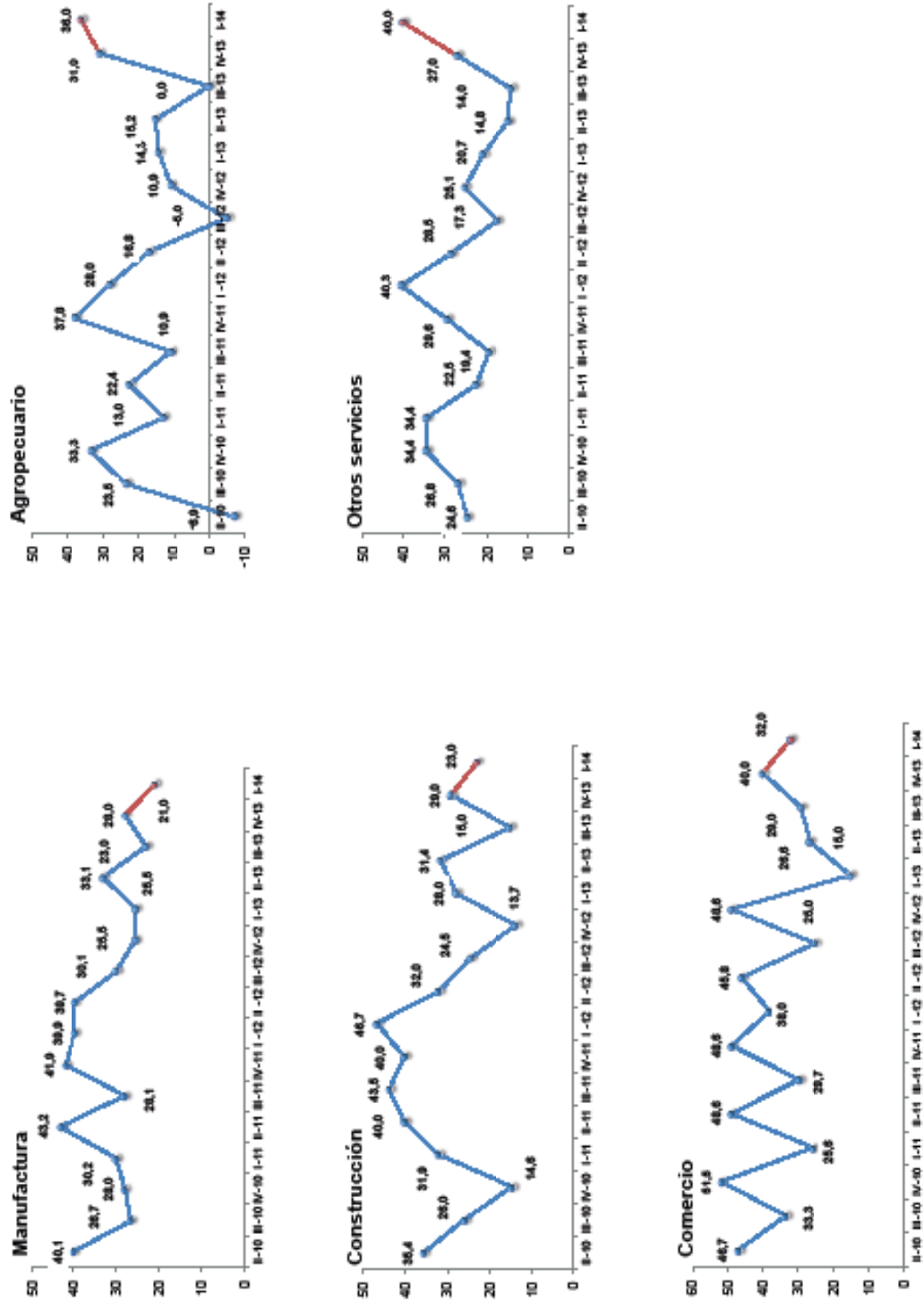


Fuente: IICE. Encuesta de Expectativas Empresariales, Diciembre 2013.

En el gráfico 5 se observa que la variación del efecto neto con respecto del trimestre anterior es menos favorable en tres de los sectores (construcción, manufactura y comercio); la variación en las expectativas de utilidades en el comercio durante el primer trimestre de 2014 comparado con el trimestre previo cae 8,0 puntos

porcentuales. En todos los sectores la variación es positiva respecto del primer trimestre de 2013 y 2011 (excepto construcción y manufactura), mientras que la variación es negativa en todos los sectores, comparado con el primer trimestre de 2012 (excepto el sector de otros servicios).

GRÁFICO 5
BALANCE DE RESPUESTAS DE LOS EMPRESARIOS CON RESPECTO AL COMPORTAMIENTO DE LAS UTILIDADES
SEGÚN SECTOR Y TRIMESTRE (PORCENTAJES)

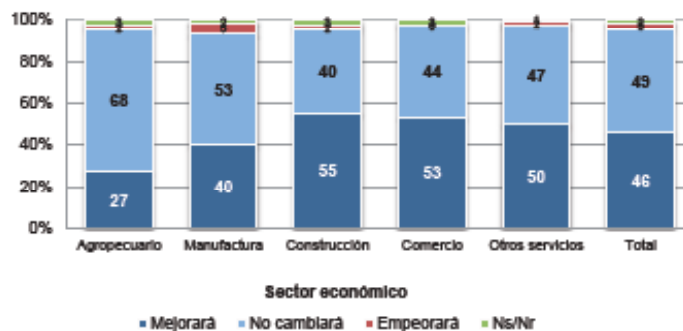


Posición competitiva de las empresas.

Es bastante alto el porcentaje de empresarios que espera que la posición competitiva de su empresa mejore o al menos no cambie, situándose por arriba del 93% en todos los sectores. La expectativa de estabilidad predomina en los sectores agropecuario y manufactura, y las expectativas son más favorables en construcción, comercio y otros servicios (55%, 53% y 50% respectivamente), como se aprecia en el gráfico 6; sin embargo, si se hace la comparación con el trimestre previo, se observa una mejora en la expectativa de la posición competitiva de las empresas de al menos 4,0 puntos porcentuales en construcción, agropecuario y otros servicios, siendo construcción el que mejora más su posición competitiva.

La variación del balance de expectativas de la posición competitiva con respecto del trimestre anterior refleja una caída para los sectores manufactura y comercio, siendo el sector manufactura el que más disminuye (6,0 puntos porcentuales). Si se comparan estos balances con los trimestres homólogos de los tres años anteriores, en comparación con el 2013, se observan en general condiciones favorables en las expectativas de posición competitiva en casi todos los sectores (excepto manufactura y agropecuario), pero en comparación con

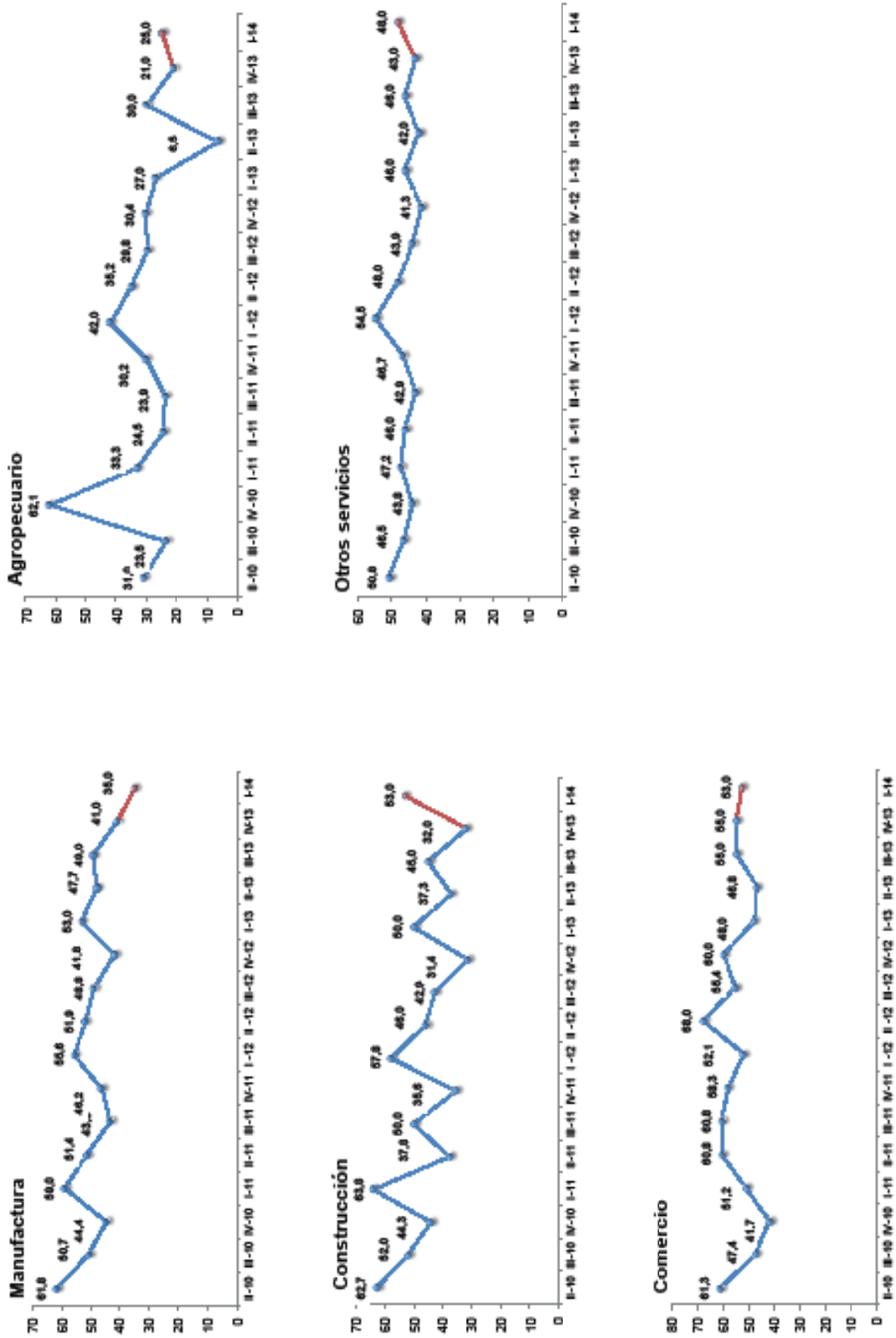
GRÁFICO 6
EXPECTATIVA DEL COMPORTAMIENTO DE LA POSICIÓN COMPETITIVA
SEGÚN SECTOR ECONÓMICO, I TRIMESTRE DE 2014



Fuente: IICE. Encuesta de Expectativas Empresariales, Diciembre 2013.

el trimestre homólogo de 2012 y 2011, las expectativas son menos favorables y similares en cuatro de los cinco sectores: manufactura, agropecuario, construcción y otros servicios y solo mejora el comercio (gráfico 7). Mientras que los sectores manufactura y agropecuario muestran una tendencia a una disminución en su posición competitiva desde el 2010, construcción, otros servicios y comercio presentan variaciones alrededor de valores promedio relativamente estables.

GRÁFICO 7
BALANCE DE RESPUESTAS DE LOS EMPRESARIOS CON RESPECTO AL COMPORTAMIENTO DE LA POSICIÓN COMPETITIVA SEGÚN SECTOR Y TRIMESTRE (PORCENTAJES)



Inversión. En este componente se toman en cuenta las inversiones que esperan realizar los empresarios en herramientas y equipo, infraestructura, maquinaria y otras inversiones. El cuadro 3 muestra que 14,6% de las empresas agropecuarias y 11,2% de las industriales esperan realizar inversiones en el primer trimestre, cifra que supera a la reportada el trimestre anterior. También aumentó esa proporción en construcción.

CUADRO 3
EXPECTATIVAS DE LOS EMPRESARIOS DEL COMPORTAMIENTO DE LAS INVERSIONES POR SECTOR, I TRIMESTRE DE 2014 (PORCENTAJES)

Total	11.247.113	11.404.711
-------	------------	------------

Fuente: IICE. Encuesta de Expectativas Empresariales, Diciembre 2013.

Empresas Exportadoras. Los empresarios entrevistados cuyas empresas exportan sus productos o servicios representa un 18,3% del total, porcentaje que corresponde principalmente a empresas dedicadas a las actividades agropecuarias y manufactura. El 47,9% de estas empresas exportan más de 50% de su producción, mientras que el 25% de ellas exportan menos del 25% de su producción.

Si se observan las expectativas en cada una de las variables bajo estudio en estos dos sectores económicos y sólo para las empresas que exportan sus productos, en el **sector agropecuario**, el 50% de los empresarios esperan mantener el número de empleados, mientras que el 33,3% se muestran optimistas a la contratación de empleo durante el primer trimestre de 2014; cabe notar que este último porcentaje subió, comparado con los dos trimestres previos y se reduce el porcentaje de empresarios que espera disminuciones en su planilla. En cuanto a la expectativa en la producción, el 33,3% afirma que ésta se mantendrá y el 55,6% espera aumentos y solo un 5,6% espera disminuciones en su producción, cifras también más positivas que las del IV trimestre de 2013.

Para el caso de las expectativas en las utilidades, aproximadamente el 44,4% de las empresas agrícolas que exportan espera aumentos en las utilidades y 38,9% no espera cambios en éstas; el 66,8% de los empresarios que exportan no prevé cambios en la posición competitiva de la empresa y solo el 27,8% espera que esta mejore.

Asimismo, para las empresas del **sector manufactura** que exportan sus productos, el 62% no prevé cambios en el número de empleados, el 50,0% de las empresas espera un aumento en la producción y un 32,0% de los empresarios se muestran optimistas en cuanto al aumento en las utilidades, mientras que en la posición competitiva de las empresas la expectativa de mejora representa un 38% y de estabilidad un 54%.

Si se comparan las expectativas del conjunto de variables bajo estudio entre las empresas exportadoras y las empresas no exportadoras, a pesar de que la tendencia en las expectativas sigue siendo similar, se observa que ambas muestran una actitud de cautela en la contratación de personal (60,7% para las exportadoras y 67,8% para las no exportadoras), en el caso de la posición competitiva predomina la estabilidad tanto en las empresas no exportadoras como en las exportadoras (49,9% y 56,0%, respectivamente), aunque los niveles respectivos se invierten respecto del trimestre anterior; en cuanto a las ventas o producción las expectativas son más favorables para las empresas que no exportan, 57,3% comparado con 53,6% para las que exportan; en el caso de las utilidades las condiciones son favorables y ligeramente mayores en las empresas no exportadoras las cuales tienen un porcentaje de 46,3% y las exportadoras de 36,9%. En general, no se evidencian diferencias importantes en las expectativas entre las exportadoras y las no exportadoras.

Tipo de cambio. Por medio de dos preguntas se pretende identificar la expectativa en el tipo de cambio y si ese comportamiento esperado en el tipo de cambio afectará en forma positiva o negativa la posición competitiva de la empresa. Un 73,6% del total de los empresarios que respondieron esta pregunta afirma que el tipo de cambio se mantendrá estable durante este primer trimestre; este resultado es consistente por sectores, ya que en todos ellos la opinión de estabilidad está por arriba del 70,7%.

Si se comparan las empresas exportadoras y las no exportadoras (cuadro 4) para los empresarios que opinaron que el tipo de cambio se mantendrá durante este trimestre, un 20% afirma que este comportamiento afectará negativamente su posición competitiva; este porcentaje fue mayor entre los que exportan (41,4%), que entre los que no exportan (15,1%). El trimestre anterior dichos porcentajes fueron respectivamente 41,1% y 17,7%. Pero llama la atención que disminuyó el porcentaje de empresarios exportadores que consideran que la estabilidad en el tipo de cambio les favorecerá (de 14,3% a sólo 6,9%) en tanto que aumentó el correspondiente a los no exportadores (de 16,1% a 21,0%). El tipo de cambio al que los bancos compran el dólar durante el período en que se realizó esta encuesta de expectativas y la del trimestre anterior se mantuvo prácticamente invariable, alrededor de 493 colones por dólar.

ÍNDICE DE EXPECTATIVAS EMPRESARIALES

Con el objetivo de resumir la información brindada por los empresarios, se ha venido calculando un “índice de

CUADRO 4
EMPRESAS EXPORTADORAS Y NO EXPORTADORAS QUE NO ESPERAN CAMBIOS EN EL TIPO DE CAMBIO SEGÚN EFECTO DE ESTE EN LA POSICIÓN COMPETITIVA, I TRIMESTRE 2014 (PORCENTAJES)

América del Norte	4.013.932	0,0%	4.003.974	-0
América del Sur	293.615	11,3%	307.365	4
Asia	1.442.002	18,5%	1.659.662	15
Caribe	364.283	1,9%	313.780	-13
Otros	34.423	-38,1%	49.258	43
Resto de Europa	79.286	12,8%	76.483	-3
Unión Europea	2.054.335	8,6%	2.025.471	-1

Fuente: IICE. Encuesta de Expectativas Empresariales, Diciembre 2013.

expectativas empresariales”, que representa los cambios trimestrales en la expectativa empresarial.

Como la mayor parte de las preguntas incluidas en el cuestionario presenta tres posibles respuestas, del tipo: “incremento, positiva o favorable”, “estabilidad” y “disminución, negativa o desfavorable”, se le asignó a cada una un puntaje de 100, 50 o 0, respectivamente. De esta forma se generaron los puntajes para cada una de las dimensiones de interés (específicamente: empleo, ventas y producción, inversión, utilidades, y posición competitiva de la empresa). Los puntajes obtenidos fueron sumados y posteriormente divididos entre el máximo de puntos posible, dando como resultado el valor del índice, cuyo rango varía entre 0 y 100, correspondiendo los valores más altos a un mayor optimismo o una mejor expectativa por parte de los empresarios entrevistados, mientras que los valores más bajos a la situación contraria.

El siguiente cuadro presenta el índice para los sectores económicos bajo estudio y para el total de la muestra efectiva, correspondiente a las dieciséis mediciones del índice desde el inicio de la encuesta en el segundo trimestre de 2010 al primer trimestre de 2014.

CUADRO 5
ÍNDICE DE EXPECTATIVAS EMPRESARIALES SEGÚN SECTOR ECONÓMICO POR TRIMESTRE. TRIMESTRES II 2010 A I 2014

Sector	II-10	III-10	IV-10	I-11	II-11	III-11	IV-11	I-12	II-12	III-12	IV-12	I-13	II-13	III-13	IV-13	I-14	Diferencia ¹ Absoluta
Agropecuario	55,0	54,1	54,1	53,1	52,8	43,4	54,9	55,9	54,8	44,2	48,0	50,7	49,8	43,2	51,8	55,1	3,5
Comercio	69,7	57,4	54,1	55,8	60,7	57,2	62,8	55,7	66,2	55,4	62,7	51,3	55,2	58,4	60,0	58,0	-4,0
Manufactura	68,6	58,6	54,1	58,1	62,6	55,7	57,6	57,7	59,8	57,2	55,4	54,3	56,1	53,9	54,3	52,1	-2,2
Otros servicios ²	62,8	58,7	67,2	58,4	54,0	51,9	55,8	59,5	54,9	52,5	55,1	53,4	50,5	52,3	53,5	58,1	4,6
Construcción	70,5	60,2	52,6	59,1	62,2	60,3	57,5	61,6	59,0	57,1	52,5	55,8	56,3	51,4	55,3	56,4	1,1
General	65,3	57,8	56,4	56,9	58,4	53,7	57,6	58,1	58,9	53,3	54,7	53,1	53,6	51,9	55,0	55,5	0,5

1. Corresponde a la diferencia entre el I-14 y IV-13

2. La categoría otros servicios incluye: suministro de electricidad, gas vapor y aire acondicionado; actividades inmobiliarias; actividades financieras y de seguros; transporte y almacenamiento; alojamiento y servicios de comida.

Fuente: IICE. Encuesta de Expectativas, Diciembre 2013.

Se observa que el índice de expectativas empresariales para el primer trimestre de 2014 muestra un ligero aumento de 0,5 puntos porcentuales respecto del trimestre anterior, al ubicarse en 55,5, y un aumento de 2,4 puntos porcentuales respecto del primer trimestre de 2013, y disminuciones de 2,6 y 1,4 respecto al trimestre homólogo de 2012 y 2011, respectivamente. Este resultado del índice general indica que las expectativas de los empresarios para el primer trimestre de 2014 son igualmente favorables en comparación con las del trimestre previo, pero con el homólogo de 2013 son mejores; sin embargo, comparado con el primer trimestre de 2011 y 2012 más bien bajó el índice general.

Respecto del trimestre anterior, la variación positiva en la expectativa general de los empresarios se origina fundamentalmente en la mejora del índice del sector "otros servicios", que aumenta 4,6 puntos porcentuales y del sector agropecuario que aumenta 3,5 puntos

porcentuales, y en menor medida de construcción, ya que también mejoran sus expectativas durante este trimestre con respecto del trimestre anterior, debido a un aumento en su índice (1,1 puntos porcentuales). Mientras que las expectativas son menos favorables para comercio que cae 4,0 puntos porcentuales y manufactura que disminuye 2,2 puntos porcentuales.

Si la comparación se hace con el primer trimestre de los tres años anteriores, se observan variaciones positivas en todos los sectores en comparación con el año 2013 (excepto manufactura); por otro lado, se presentan variaciones negativas con respecto del mismo trimestre de 2012 excepto en comercio, mientras que comparado con el primer trimestre de 2011 el índice es positivo solo en agropecuario. Observando los valores de toda la serie, en general este comportamiento del índice en todos los sectores es el esperado en el primer trimestre de cada año y no se observan cambios significativos en este.

CONSIDERACIONES FINALES

La XVI Encuesta Trimestral sobre Expectativas Empresariales para el primer trimestre de 2014, realizada del 25 de noviembre al 11 de diciembre de 2013, presenta los siguientes resultados para cada una de las dimensiones bajo estudio: a nivel de **expectativas de empleo**, en los empresarios costarricenses prevalece la estabilidad en el nivel de contratación durante este trimestre. En comparación con el trimestre anterior, se observa que el balance empeoró en casi todos los sectores y solo mejoró en agropecuario y otros servicios; las **expectativas de ventas o producción** son en general positivas y es mayor el nivel en otros servicios y construcción; en cuanto a **expectativas de utilidades**, presenta el mismo comportamiento que las expectativas de empleo, ya que solo se observa una mejora en agropecuario y otros servicios; por el contrario las expectativas de deterioro en la **posición competitiva** de las empresas se presentan solo en comercio y manufactura ya que empeoran en al menos 2 puntos porcentuales y para el caso de la construcción esta expectativa es la más favorable comparada con el trimestre anterior; y en cuanto a la expectativa de estabilidad en el **efecto cambiario** afecta negativamente principalmente a las exportadoras.

El resultado global del índice de expectativas muestra en términos generales que el optimismo de los empresarios se mantiene, ya que el índice de expectativas empresariales aumentó sólo 0,5 y se colocó en 55,5 que es ligeramente superior que el trimestre anterior.

El cambio más notable, en comparación con el trimestre anterior, se dio en los sectores otros servicios, agropecuario y construcción, cuyos índices

de expectativas empresariales se fortalecen en 4,6; 3,5 y 1,1 puntos porcentuales, respectivamente. Por el contrario, los demás sectores tuvieron un resultado menos favorable. Si se compara el valor del índice para con el resto de valores de toda la serie, se observa que el sector agropecuario mejora su nivel de expectativas con respecto del trimestre previo y con el trimestre homólogo de 2013 y 2011, y alcanza su segundo nivel más alto de la serie, lo que parece ser un resultado importante. En cuanto a comercio, presenta un nivel más alto del índice respecto del trimestre homólogo de los tres años anteriores; en el caso de manufactura, no sólo disminuye 2,2 puntos porcentuales respecto del trimestre anterior sino que presenta su nivel más bajo desde que se estima el índice. En este sentido, los sectores agropecuario y manufacturero muestran tendencias opuestas en el mediano plazo en sus expectativas. Los niveles del índice de construcción y otros servicios, son inferiores al mismo trimestre de 2011 y 2012 pero superan el nivel de 2013. Es importante mencionar que el valor en el índice de todos los sectores está por encima del nivel de neutralidad de 50.

Los empresarios con expectativas más favorables en estos sectores de otros servicios, agropecuario y construcción, atribuyen esta mejora en sus expectativas principalmente a la temporada alta que se da durante estos meses, por lo que el comportamiento es el esperado. Cabe indicar que el índice de expectativas empresariales para este primer trimestre es el más alto de los últimos siete trimestres, lo cual refleja un optimismo que, aunque moderado, ha mostrado una mejora, particularmente respecto del tercer trimestre del año pasado, en que llegó a su nivel más bajo.

NOTA TÉCNICA

I. OBJETIVO DE LA ENCUESTA

Conocer las expectativas de los empresarios sobre la situación económica de su empresa durante el primer trimestre del año 2014. La muestra incluye empresas de los sectores: agropecuario, manufactura, construcción, comercio y otros servicios.

II. ASPECTOS METODOLÓGICOS

La Encuesta de Expectativas Empresariales, es realizada periódicamente desde marzo del 2010, por el Instituto de Investigaciones en Ciencias Económicas de la Universidad de Costa Rica, IICE, con apoyo de la Vicerrectoría de Investigación. La periodicidad es trimestral (marzo, junio, setiembre y diciembre).

2.1 PERIODO DE REFERENCIA

Esta aplicación de la encuesta indaga sobre las expectativas de los empresarios para el primer trimestre (enero a marzo) de 2014. La encuesta se aplicó en forma telefónica, del 25 de noviembre al 11 de diciembre de 2013. El informante de la encuesta es el gerente general o el encargado o dueño de la empresa, quien tiene un amplio conocimiento del funcionamiento de la empresa y, además, participa activamente en la toma de decisiones dentro de ella.

2.2 DISEÑO DE LA MUESTRA

La población bajo estudio está conformada por todos los establecimientos con seis empleados o más de los sectores: agropecuario; industria manufacturera; construcción; comercio; y otros servicios (específicamente suministro de

electricidad, gas, vapor y aire acondicionado; actividades inmobiliarias; actividades financieras y de seguros; transporte y almacenamiento; y alojamiento y servicios de comida) incorporados en el Directorio de Unidades Institucionales y Establecimientos del Instituto Nacional de Estadística y Censos (INEC).¹

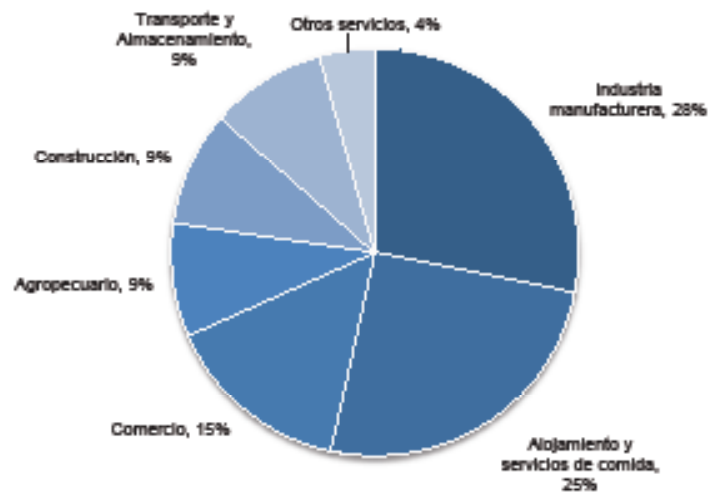
La muestra efectiva fue de 438 establecimientos, distribuidos en los sectores económicos de interés de forma proporcional a la estructura del marco de muestreo, excepto para el sector comercio al por mayor y al por menor, en el cual se tomó un máximo de 100 establecimientos, por ser el sector con más empresas en el directorio (gráfico 8).

2.3 VARIABLES BAJO ESTUDIO

Las variables analizadas hacen referencia al comportamiento esperado en el número de empleados, producción o ventas, inversiones, utilidades, posición competitiva de las empresas y el tipo de cambio del dólar con respecto al colón. Estas variables se transformaron en preguntas con tres posibles respuestas: respuesta positiva o favorable, respuesta neutra y respuesta negativa o desfavorable. Adicionalmente, se incluyeron cuatro preguntas referentes a si la empresa exporta o no sus productos o servicios, el porcentaje de exportación y si hubo contrataciones de personal en el cuarto trimestre (únicamente para las empresas que esperan mantener el número de empleados durante el primer trimestre de 2014) y cómo afectará el tipo de cambio del dólar la posición competitiva de la empresa.

1 Se agradece al INEC el haber proporcionado la muestra de establecimientos a partir del mencionado Directorio.

GRÁFICO 8
DISTRIBUCIÓN PORCENTUAL DE LA MUESTRA EFECTIVA SEGÚN SECTOR ECONÓMICO



Fuente: IICE. Encuesta de Expectativas Empresariales, Diciembre 2013.