

# ENCUESTA TRIMESTRAL SOBRE OPINIÓN DE EMPRESARIOS: EXPECTATIVAS PARA EL IV TRIMESTRE DEL 2011

---

---

---

Álvaro Castro, Estadístico

El **Instituto de Investigaciones en Ciencias Económicas (IICE)**, presenta los resultados de la **VII Encuesta Trimestral sobre Opinión de Empresarios (ETOE)** correspondientes al cuarto trimestre del año 2011, como un aporte institucional para una mejor comprensión de la coyuntura económica actual, que apoye la toma de decisiones tanto pública como privada con el fin de obtener un mejoramiento de las condiciones de vida de todos los costarricenses.

## I. OBJETIVO DE LA ENCUESTA

Conocer las expectativas de los empresarios sobre la situación económica de su empresa durante el cuarto trimestre del año 2011. La muestra incluye empresas de los sectores: agropecuario, manufactura, construcción, comercio, y otros servicios.

## II. ASPECTOS METODOLÓGICOS

La encuesta de expectativas empresariales, es una encuesta periódica que realiza el Instituto de Investigaciones en Ciencias Económicas de la Universidad de Costa Rica desde marzo del 2010, con apoyo de la Vicerrectoría de Investigación y se realiza en forma trimestral en cuatro momentos del año (marzo, junio, setiembre y diciembre).

### 2.1. PERIODO DE REFERENCIA

Esta aplicación de la encuesta indaga sobre las expectativas de los empresarios para el cuarto trimestre (octubre a diciembre) del 2011. La encuesta se aplicó en forma telefónica, del 29 de agosto al 16 de setiembre del 2011.

### 2.2. INFORMANTE

El informante de la encuesta corresponde al gerente general o el encargado o dueño de la

empresa, quien tiene un amplio conocimiento del funcionamiento de la empresa y es uno de los tomadores de decisiones dentro de ella.

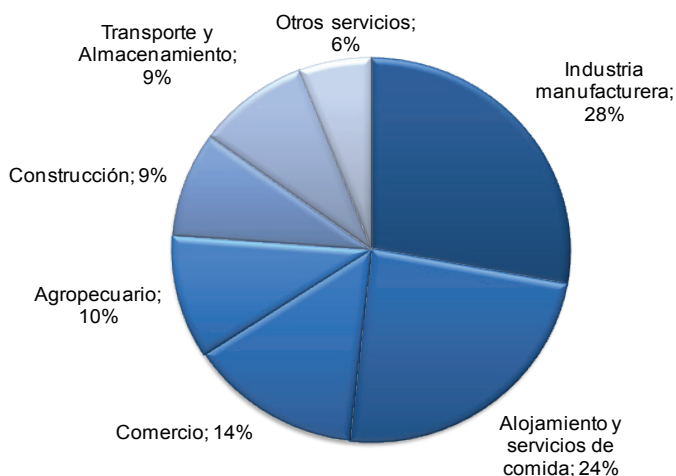
### 2.3 DISEÑO DE LA MUESTRA

La población bajo estudio la conforman todos los establecimientos con seis empleados o más, de los sectores: agropecuario, industria manufacturera, construcción, comercio, y otros servicios -específicamente suministro de electricidad, gas vapor y aire acondicionado; actividades inmobiliarias; actividades financieras y de seguros; transporte y almacenamiento; y alojamiento y servicios de comida- contenidos en el Directorio de Unidades Institucionales y Establecimientos del Instituto Nacional de Estadística y Censos (INEC).<sup>1</sup>

La muestra efectiva fue de 512 establecimientos, distribuidos en los sectores económicos de interés de forma proporcional a la estructura del marco de muestreo, excepto para el sector comercio al por mayor y al por menor, en el cual se tomó un máximo de 100 establecimientos, por ser el sector con más empresas en el directorio (Gráfico 1).

1. Se agradece al INEC haber proporcionado la muestra de establecimientos a partir del mencionado Directorio.

GRÁFICO 1. DISTRIBUCIÓN PORCENTUAL DE LA MUESTRA EFECTIVA SEGÚN SECTOR ECONÓMICO



Fuente: IICE. Encuesta de Expectativas Sept 2011.

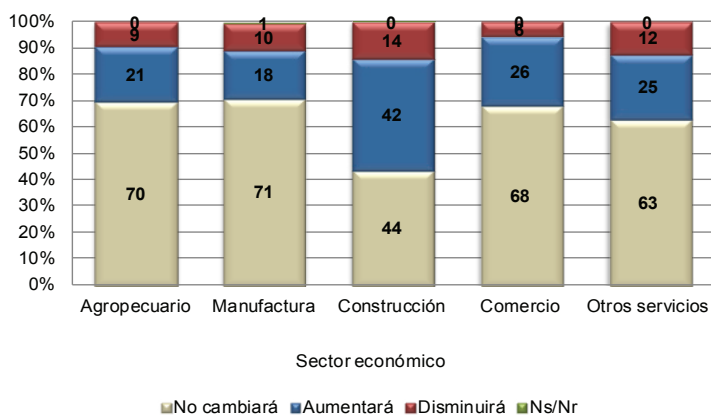
#### 2.4 ¿CUÁLES SON LAS VARIABLES QUE CAPTA LA ETOE?

Las variables analizadas hacen referencia al comportamiento en el número de empleados, producción o ventas, inversiones, utilidades y posición competitiva de las empresas; estas son de carácter cualitativo y se transformaron en preguntas con tres posibles respuestas: respuesta positiva o favorable, respuesta neutra y respuesta negativa o desfavorable. Adicionalmente, se incluyeron cuatro preguntas referentes a si la empresa exporta o no sus productos o servicios, el porcentaje de exportación y si hubo contrataciones de personal en el tercer trimestre (únicamente para las empresas que esperan mantener el número de empleados durante el cuarto trimestre de 2011) y cómo afectará el tipo de cambio del dólar la posición competitiva de la empresa.

### III. PRINCIPALES RESULTADOS

**Empleo.** El patrón de expectativas respecto del empleo para el cuarto trimestre del 2011 es similar al observado en el tercer trimestre del 2011; ya que en casi todos los sectores (exceptuando la construcción) predomina la estabilidad en el número de empleados. Así, en el Gráfico 2 se observa que la mayoría de los empresarios en los sectores de agropecuario, manufactura, comercio y otros servicios, no esperan cambios en el nivel de contrataciones. Es importante destacar que el sector de la construcción es el que reporta un mayor porcentaje de empresas que esperan contratar más personal, situándose en un 42%.

GRÁFICO 2. EXPECTATIVA DEL COMPORTAMIENTO EN EL NÚMERO DE EMPLEADOS SEGÚN SECTOR ECONÓMICO, IV TRIMESTRE DE 2011



Fuente: IICE. Encuesta de Expectativas Sept 2011.

Si se observan los resultados promedio (Cuadro 1), el 64,8% de los empresarios entrevistados no anticipa cambios en el número de empleados, el 24,2% espera incrementos y sólo el 10,7% prevé disminuciones, de tal forma que el balance o tendencia neta del empleo es de +13,5%.

Con una perspectiva temporal (Cuadro 1) se observa un cambio en la tendencia a la dismi-

nución en el balance neto de respuestas positivas que se venía presentando durante los tres trimestres anteriores relativos al empleo. Así, este es el primer trimestre del 2011 que muestra un aumento respecto del trimestre previo y el nivel neto de respuestas positivas es el tercero más elevado de las siete encuestas realizadas, pero aún inferior a los niveles alcanzados en el último trimestre del 2010 y el primero de este año.

**Cuadro 1. Balance de respuesta de los empresarios con respecto al comportamiento en el número de empleados según sector y trimestre (cifras relativas)**

Sector económico	II T-10	III T-10	IV T-10	I T-11	II T-11	III T-11	IV T-11
Manufactura	14,0	8,0	6,8	11,1	13,7	15,8	7,7
Agropecuario	3,4	9,8	8,8	7,9	8,2	-21,7	11,4
Construcción	35,5	18,0	16,7	29,8	33,3	30,4	28,9
Otros servicios	4,2	12,6	21,7	18,6	8,6	1,0	12,0
Comercio	12,0	21,8	31,8	21,0	16,2	17,6	20,8
<b>Tendencia neta de empleo</b>	<b>+11,0</b>	<b>+12,9</b>	<b>+16,9</b>	<b>+16,5</b>	<b>+10,7</b>	<b>+8,4</b>	<b>+13,5</b>

Fuente: IICE, ETOE, Sept. 2011.

Nota: Los balances de respuestas se obtienen calculando la diferencia entre las respuestas positivas o favorables y las negativas o desfavorables.

Las expectativas de contratación de trabajadores para este último trimestre se asemejan más a las del tercer trimestre del 2010 que a las de hace un año, excepto por el mayor optimismo actual del sector de la construcción. Hace un año, el balance neto era significativamente menor en construcción, pero mayor en otros servicios y sobre todo en comercio. Si se compara el balance del presente trimestre con respecto al inmediatamente anterior, destacan las mejoras en las expectativas

en los sectores agropecuario, comercio, y otros servicios, sin alcanzar estos dos últimos el nivel de hace un año.

Los empresarios en estos últimos tres sectores coinciden en que el incremento en la demanda local, aunado a factores estacionales, son los principales motivos para las mejoras en las expectativas. En el sector agrícola mencionan además “el incremento en la demanda de exportaciones” (ver Cuadro 2).

**Cuadro 2. Motivos por los que los empresarios esperan contratar más trabajadores (cifras relativas)**

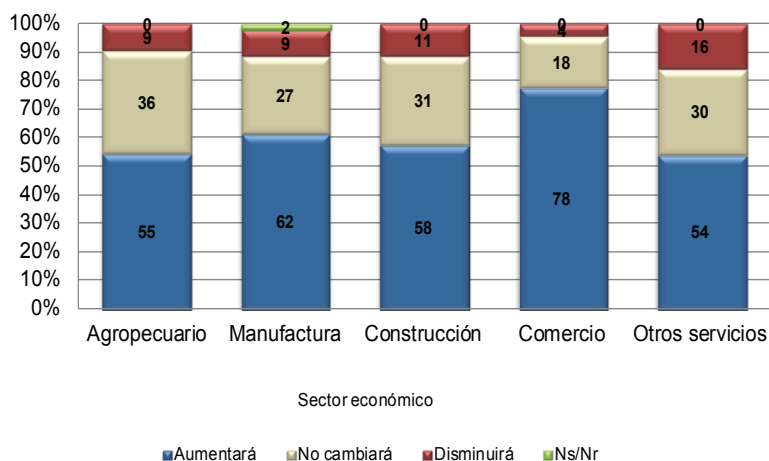
<b>Motivos</b>	<b>Porcentaje</b>
<b>Agropecuario</b>	
Demanda Local	42,9
Demanda de Exportaciones	35,7
Estacionalidad	14,3
Otros	7,1
<b>Total</b>	<b>100,0</b>
<b>Manufactura</b>	
Demanda Local	54,8
Demanda de Exportaciones	19,4
Estacionalidad	16,1
Otros	9,7
<b>Total</b>	<b>100,0</b>
<b>Construcción</b>	
Demanda Local	61,9
Demanda de Exportaciones	-
Nuevos Proyectos	23,8
Otros	14,3
<b>Total</b>	<b>100,0</b>
<b>Comercio</b>	
Demanda Local	63,6
Demanda de Exportaciones	0,0
Estacionalidad	22,8
Otros	13,6
<b>Total</b>	<b>100,0</b>
<b>Otros servicios</b>	
Demanda Local	55,6
Demanda de Exportaciones	3,2
Estacionalidad	23,8
Otros	17,4
<b>Total</b>	<b>100,0</b>

Fuente: IICE. Encuesta de Expectativas Sept 2011.

**Ventas y Producción.** En todos los sectores más del 50% de los empresarios espera un aumento de sus ventas (Gráfico 3).

Destaca especialmente el sector de comercio, donde el 78% muestra ese comportamiento, motivado por factores estacionales.

GRÁFICO 3. EXPECTATIVA DEL COMPORTAMIENTO EN LAS VENTAS O PRODUCCIÓN SEGÚN SECTOR ECONÓMICO, IV TRIMESTRE DE 2011



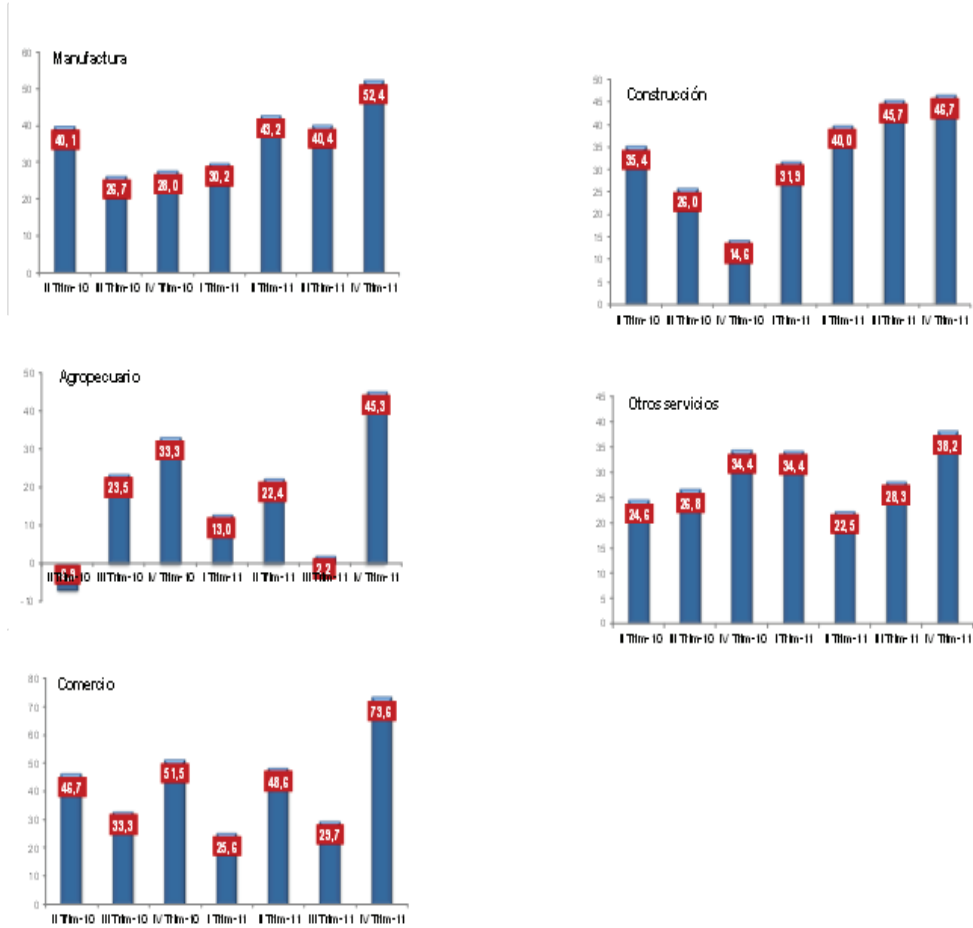
Fuente: IICE. Encuesta de Expectativas Sept 2011.

Si se observa el balance en el Gráfico 4 (diferencia entre respuestas positivas y negativas) para cada sector, se constata que la variación interanual para el cuarto trimestre fue positiva en todos los sectores. Además, en todos los sectores también fue positiva la variación con respecto al trimestre anterior, muy particularmente en la actividad agropecuaria.

Si recordamos las expectativas de empleo recién comentadas (Cuadro 1), vemos que en general el escenario es más positivo en términos

de ventas que en términos de empleo, aunque para ambas variables los motivos o impulsores son similares: factores estacionales y de demanda local (la mayoría de las actividades se ve afectada positivamente por la temporada navideña). Aparentemente se mantiene una condición de exceso de capacidad productiva, que permite incrementos en producción sin aumentos proporcionales en el empleo.

GRÁFICO 4. BALANCE DE RESPUESTA DE LOS EMPRESARIOS CON RESPECTO AL COMPORTAMIENTO EN LAS VENTAS O PRODUCCIÓN SEGÚN SECTOR Y TRIMESTRE

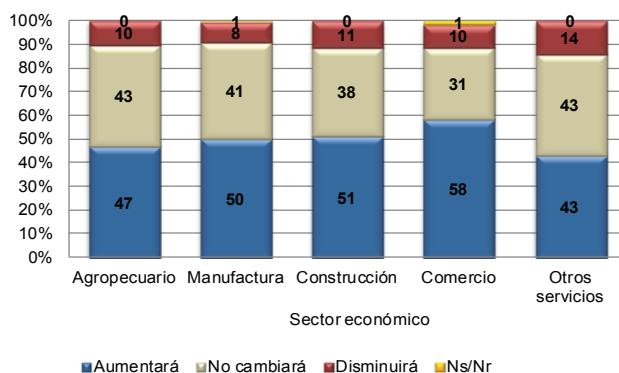


Fuente: IICE. Encuesta de Expectativas Sept 2011.

Nota: Los balances de respuestas se obtienen calculando la diferencia entre los porcentajes de respuestas positivas o favorables y las negativas o desfavorables.

**Utilidades de la empresa.** Como se refleja en el Gráfico 5, el porcentaje de empresarios que espera que sus utilidades se mantengan o aumenten es bastante alto, superando en todos los sectores el 80%.

GRÁFICO 5. EXPECTATIVA EN EL COMPORTAMIENTO DE LAS UTILIDADES SEGÚN SECTOR ECONÓMICO, IV TRIMESTRE DE 2011

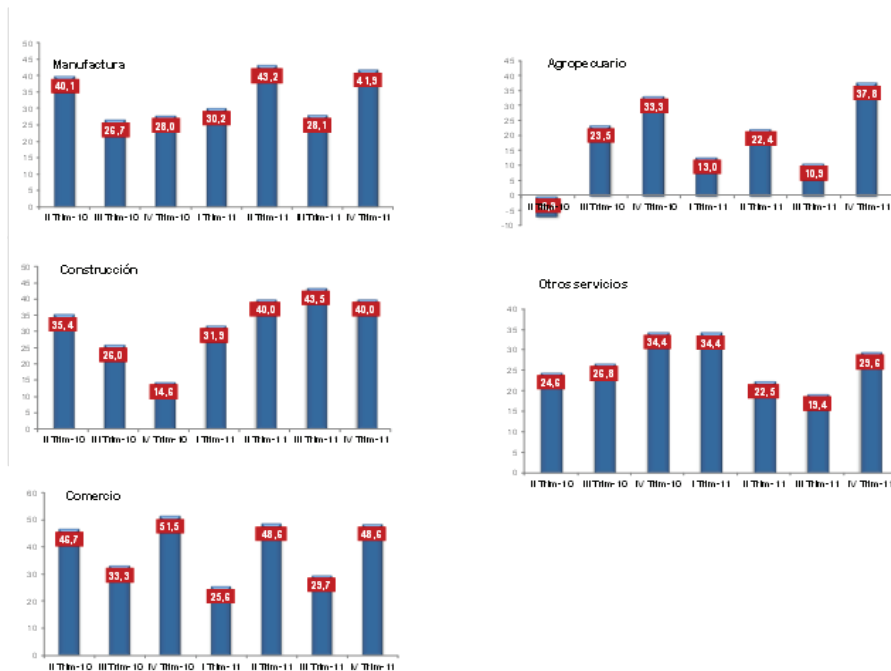


Fuente: IICE, ETOE, Sept. 2011.

En el gráfico 6 se observa que la variación con respecto al trimestre anterior es positiva en todos los sectores, salvo en el sector construcción,

pero en todos, el nivel del balance neto positivo es alto, relativo a los siete trimestres para los que se dispone de información.

GRÁFICO 6. BALANCE DE RESPUESTA DE LOS EMPRESARIOS CON RESPECTO AL COMPORTAMIENTO DE LAS UTILIDADES SEGÚN SECTOR Y TRIMESTRE



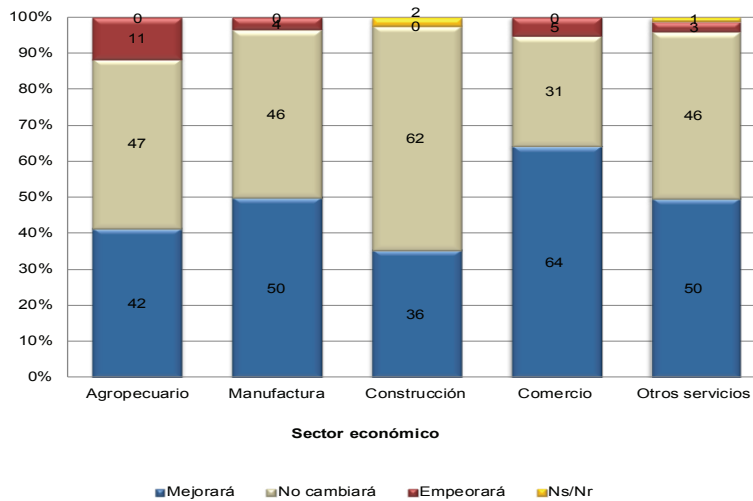
Fuente: IICE. Encuesta de Expectativas Sept. 2011.

Nota: Los balances de respuestas se obtienen calculando la diferencia entre los porcentajes de respuestas positivas o favorables y las negativas o desfavorables.

**Posición competitiva de las empresas.** Similarmente a lo observado en utilidades, el porcentaje de empresarios que espera que la posición competitiva de su empresa

mejore o al menos no cambie es bastante alto, situándose por arriba del 80% en todos los sectores (Gráfico 7).

GRÁFICO 7. EXPECTATIVA EN EL COMPORTAMIENTO DE LA POSICIÓN COMPETITIVA SEGÚN SECTOR ECONÓMICO, IV TRIMESTRE DE 2011



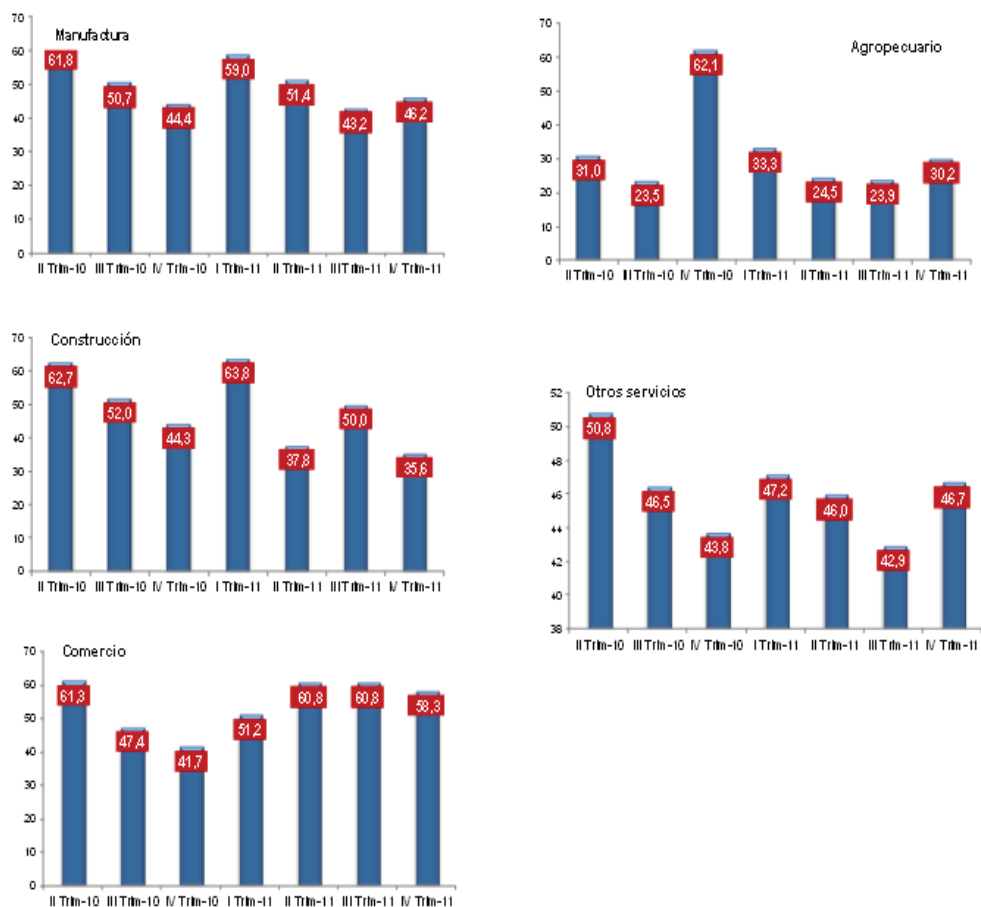
Fuente: IICE. Encuesta de Expectativas Sept 2011.

Sin embargo, los resultados por sector de la variación del balance con respecto al trimestre anterior son mixtos: se aprecian variaciones positivas en los sectores de manufactura, agropecuario y otros servicios; y variaciones negativas en los sectores de construcción y

comercio (Gráfico 8). Sin embargo, si se compara con el cuarto trimestre del 2010, destaca el mayor nivel actual en comercio y otros servicios y el más bajo en construcción y, sobre todo, en la actividad agropecuaria.



GRÁFICO 8. BALANCE DE RESPUESTA DE LOS EMPRESARIOS CON RESPECTO AL COMPORTAMIENTO DE LA POSICIÓN COMPETITIVA SEGÚN SECTOR Y TRIMESTRE



Fuente: HCE. Encuesta de Expectativas Sept 2011.

Nota: Los balances de respuestas se obtienen calculando la diferencia entre los porcentajes de respuestas positivas o favorables y las negativas o desfavorables.

**Inversión.** Inversión. En esta dimensión se incluyen las inversiones que esperan realizar los empresarios en herramientas y equipo, infraestructura, maquinaria y otras inversiones. El

Cuadro 3 muestra que más de un 80% afirmó que no harán inversiones durante el cuarto trimestre, proporción que se ha mantenido relativamente estable en todas las encuestas.

**Cuadro 3. Expectativas de los empresarios del comportamiento de las inversiones por sector, IV trimestre de 2011 (cifras relativas)**

Sector	Inversiones			Total
	Harán nuevas	No harán nuevas	Ns/Nr	
Agropecuario	11,3	87,3	1,4	100,0
Manufactura	12,2	84,6	3,2	100,0
Construcción	11,1	85,0	3,9	100,0
Comercio	11,8	87,2	1,0	100,0
Otros servicios	12,3	82,9	4,8	100,0

FUENTE: IICE, ETOE. Sept 2011.

**Exportación.** Del total de empresas entrevistadas un 19,7% exporta sus productos o servicios, y este porcentaje corresponde principalmente a empresas dedicadas a las actividades agropecuarias y manufactura.

Para la expectativa de aumento en la contratación de empleo y en la producción, las empresas exportadoras muestran porcentajes muy similares a los de las empresas no exportadoras. Sin embargo, las exportadoras que esperan aumentar sus utilidades superan a las no exportadoras (51,5% y 47,7% respectivamente), pero lo contrario ocurre en cuanto a mejoras en la posición competitiva (43,6% y 51,1% respectivamente). Es posible que en este último resultado influya la percepción del sector agropecuario, que ha mantenido consistentemente una expectativa relativa menos optimista en cuanto a competitividad que las demás actividades.

**Tipo de cambio.** Se incluyeron dos preguntas orientadas a identificar si el tipo de cambio afectará en forma positiva o negativa la posición competitiva de la empresa y si afectará mucho o poco. Tal y como se observa en el Cuadro 4.1, de los empresarios que respondieron esta pregunta, un 35,7% afirma que el tipo de cambio afectará negativamente la posición competitiva de la empresa; este porcentaje es más alto en el sector agropecuario (49,1%). Cabe notar que esos porcentajes presentan una disminución importante respecto de las respuestas del trimestre anterior (43,9% y 63,9%, respectivamente). También es notable la disminución en el porcentaje de la categoría "no sabe o no responde" de 44,5% a sólo 5,7% en este trimestre.

Cuadro 4.1

Porcentaje de Empresas según el efecto del tipo de cambio en la posición competitiva por sector, IV Trimestre 2011

	Cómo afectará el tipo de cambio			Ns/Nr
	Positivamente	Negativamente	No la afectará	
Agropecuario	15,1	49,1	28,3	7,5
Industria manufacturera	16,1	33,5	43,4	7,0
Construcción	15,6	35,6	44,4	4,4
Comercio	12,5	37,5	44,4	5,6
Otros Servicios	21,1	33,2	41,2	4,5
Total	17,4	35,7	41,2	5,7

Fuente: IICE. Encuesta de Expectativas Sept 2011.

Si se comparan las empresas exportadoras y las no exportadoras (Cuadro 4.2), el porcentaje de empresarios que opinaron que el tipo de cambio afectará negativamente su posición competitiva fue mayor entre los que exportan, 47,5%, que entre los que no exportan, 33,0% (55,1% y 41,5% el trimestre anterior, respectivamente).

Las cifras anteriores reflejan una percepción menos pesimista del empresariado para el cuarto trimestre en relación con el efecto negativo que les puede causar el tipo de cambio, en términos de competitividad.

**Cuadro 4.2**  
**Porcentaje de Empresas según el efecto del tipo de cambio en la posición competitiva según exporta o no, IV Trimestre 2011**

	Cómo afectará el tipo de cambio			Ns/Nr
	Positivamente	Negativamente	No la afectará	
Empresas Exportadoras	16,8	47,5	27,7	8,0
Empresas No Exportadoras	17,4	33,0	44,5	5,1
<b>Total</b>	<b>17,4</b>	<b>35,7</b>	<b>41,2</b>	<b>5,7</b>

Fuente: IICE. Encuesta de Expectativas Sept 2011.

#### IV. ÍNDICE DE EXPECTATIVAS EMPRESARIALES

Como un objetivo adicional de este estudio está la construcción de un "índice de expectativas empresariales", que represente los cambios trimestrales en la perspectiva empresarial de una manera simple y resumida.

Dado que la mayor parte de las preguntas incluidas en los cuestionarios presentan tres posibles respuestas, del tipo: "incremento, positiva o favorable", "estabilidad" y "disminución, negativa o desfavorable", se le asignó a cada una un valor numérico de 100, 50 o 0, respectivamente. De esta forma se generaron puntajes para cada una

de las dimensiones estudiadas (específicamente: empleo, ventas y producción, inversión, utilidades, y posición competitiva de la empresa). Los puntajes obtenidos fueron sumados y posteriormente divididos entre el máximo de puntos posible, dando como resultado el valor del índice, cuyo rango varía entre 0 y 100, correspondiendo los valores más altos a un mayor optimismo o una mejor expectativa por parte de los empresarios entrevistados, mientras que los valores más bajos a la situación contraria.

El siguiente cuadro presenta los subíndices para los sectores económicos bajo estudio y para el total.

Cuadro 5: Índice de expectativas empresariales según sector económico por trimestre. Trimestres : II 2010 a IV 2011

Sector	II T-10	III T-10	IV T-10	I T-11	II T-11	III T-11	IV T-11	Diferencia 1/	
								Absoluta	%
Agropecuario	55,0	54,1	54,1	53,1	52,6	43,4	<b>54,9</b>	11,5	26,4%
Comercio	69,7	57,4	54,1	55,8	60,7	57,2	<b>62,6</b>	5,4	9,4%
Manufactura	68,6	58,6	54,1	58,1	62,6	55,7	<b>57,6</b>	1,9	3,3%
Otros servicios	62,6	58,7	67,2	58,4	54,0	51,9	<b>55,6</b>	3,7	7,2%
Construcción	70,5	60,2	52,6	59,1	62,2	60,3	<b>57,5</b>	-2,8	-4,7%
General	<b>65,3</b>	<b>57,8</b>	<b>56,4</b>	<b>56,9</b>	<b>58,4</b>	<b>53,7</b>	<b>57,6</b>	3,9	7,3%

Fuente: IICE. Encuesta de Expectativas Sept 2011.

Se observa que el índice de expectativas empresariales para el cuarto trimestre de este año muestra un aumento de 3,9 puntos porcentuales respecto del trimestre anterior, al ubicarse en 57,6, ligeramente por encima del nivel del cuarto trimestre del 2010. Por sectores, el sector agropecuario y el sector comercio son los que presentan mayores variaciones positivas con respecto al trimestre anterior.

Si la comparación se hace con el cuarto trimestre del 2010, las variaciones más significativas se observan en los niveles actuales más bajos de "otros servicios", y más altos en comercio, manufactura y construcción.

Hay que recordar que estos índices sirven para señalar posibles tendencias pero no para establecer pronósticos puntuales de las tasas de variación de los indicadores provenientes de otras fuentes.

## V. CONSIDERACIONES FINALES

La VII Encuesta trimestral sobre expectativas empresariales para el cuarto trimestre de este año, realizada del 29 de agosto al 16 de setiembre del 2011, arrojó un índice general de 57,6 que es 3,9

puntos porcentuales mayor que el del trimestre anterior, y ligeramente superior al nivel del cuarto trimestre del 2010. El cambio más notable se dio en el sector agropecuario, que pasó del terreno pesimista en que había caído el trimestre anterior (43,4) a 54,9, impulsado por aumentos en las expectativas de producción, empleo y utilidades. Pero también fueron importantes, aunque en menor magnitud, las mejoras en las expectativas generales del comercio y otras actividades.

En cuanto a factores, este es el primer trimestre del 2011 que muestra un aumento respecto del trimestre previo en las expectativas de empleo y el nivel neto de respuestas positivas es el tercero más elevado de las siete encuestas realizadas. Los empresarios de los sectores que aumentan (agropecuario, comercio, y otros servicios) coinciden en que el incremento en la demanda local, aunado a factores estacionales, son los principales motivos para las mejoras en las expectativas.

La variación interanual para el cuarto trimestre en expectativas de ventas fue positiva en todos los sectores y también lo fue con respecto al trimestre anterior, muy particularmente en la actividad agropecuaria. Aparentemente se mantiene una condición de exceso de capacidad productiva en la economía, que permite incrementos en producción sin aumentos proporcionales en el empleo.

También en expectativa de utilidades la variación con respecto al trimestre anterior es positiva en todos los sectores, salvo en el sector construcción, pero en todos el nivel del balance neto positivo es alto, relativo a los siete trimestres para los que se dispone de información.

En lo que toca al tipo de cambio, aunque 35,7% de los empresarios afirman que el tipo de cambio afectará negativamente la posición competitiva de la empresa en el cuarto trimestre, porcentaje que sube a 49,1% en la actividad agropecuaria, llama la atención que ambas cifras son menores que las del trimestre anterior (43,9% y 63,9%, respectivamente); también es notable la disminución en el porcentaje de la categoría "no sabe o no responde" de 44,5% a sólo 5,7% en este trimestre. Aparentemente, para este último trimestre, existe una percepción de menor incertidumbre respecto del tipo de cambio y su efecto en la actividad de las empresas.