

ENCUESTA TRIMESTRAL SOBRE OPINIÓN DE EMPRESARIOS: EXPECTATIVAS PARA EL II TRIMESTRE DEL 2012

Gabriela González, Estadística.

El **Instituto de Investigaciones en Ciencias Económicas (IICE)**, presenta los resultados de la **IX Encuesta Trimestral sobre Opinión de Empresarios (ETOE)** correspondientes al segundo trimestre del año 2012, como un aporte institucional para una mejor comprensión de la coyuntura económica actual, que apoye la toma de decisiones -tanto públicas como privadas- con el fin de mejorar las condiciones de vida de todos los costarricenses.

I. OBJETIVO DE LA ENCUESTA

Conocer las expectativas de los empresarios sobre la situación económica de su empresa durante el segundo trimestre del año 2012. La muestra incluye empresas de los sectores: agropecuario, manufactura, construcción, comercio, y otros servicios.

II. ASPECTOS METODOLÓGICOS

La Encuesta de Expectativas Empresariales, es realizada periódicamente desde marzo del 2010, por el Instituto de Investigaciones en Ciencias Económicas de la Universidad de Costa Rica, con apoyo de la Vicerrectoría de Investigación y del INEC. La periodicidad es trimestral (marzo, junio, setiembre y diciembre).

2.1. PERIODO DE REFERENCIA

Esta aplicación de la encuesta indaga sobre las expectativas de los empresarios para el segundo trimestre (abril a junio) de 2012. La encuesta se aplicó en forma telefónica, del 27 de febrero al 13 de marzo de 2012.

2.2. INFORMANTE

El informante de la encuesta es el gerente general o el encargado o dueño de la empre-

sa, quien tiene un amplio conocimiento del funcionamiento de la empresa y además, participa activamente en la toma de decisiones dentro de ella.

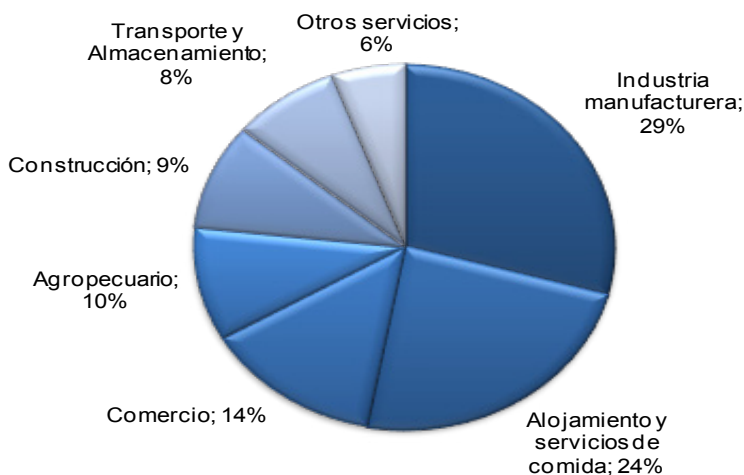
2.3 DISEÑO DE LA MUESTRA

La población bajo estudio está conformada por todos los establecimientos con seis empleados o más de los sectores: agropecuario, industria manufacturera, construcción, comercio, y otros servicios (específicamente suministro de electricidad, gas vapor y aire acondicionado; actividades inmobiliarias; actividades financieras y de seguros; transporte y almacenamiento; y alojamiento y servicios de comida) incorporados en el Directorio de Unidades Institucionales y Establecimientos del Instituto Nacional de Estadística y Censos (INEC).¹

La muestra efectiva fue de 533 establecimientos, distribuidos en los sectores económicos de interés de forma proporcional a la estructura del marco de muestreo, excepto para el sector comercio al por mayor y al por menor, en el cual se tomó un máximo de 100 establecimientos, por ser el sector con más empresas en el directorio (gráfico 1).

1. Se agradece al INEC haber proporcionado la muestra de establecimientos a partir del mencionado Directorio.

GRÁFICO 1. DISTRIBUCIÓN PORCENTUAL DE LA MUESTRA EFECTIVA SEGÚN SECTOR ECONÓMICO



Fuente: IICE. Encuesta de Expectativas Empresariales, Marzo 2012.

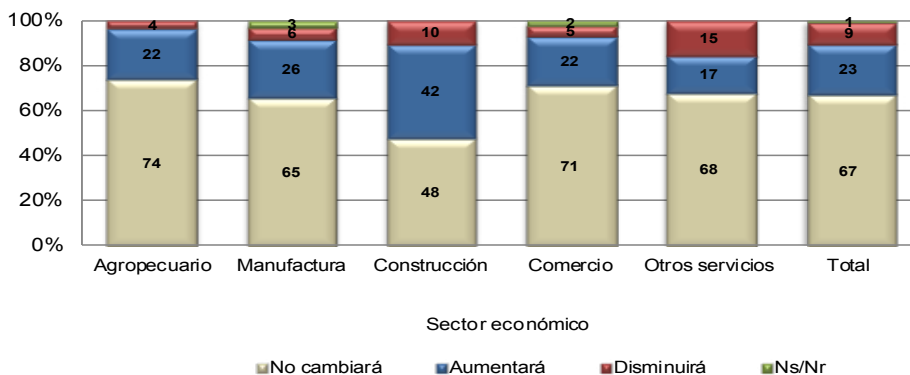
2.4 ¿CUÁLES SON LAS VARIABLES QUE CAPTA LA ETOE?

Las variables analizadas hacen referencia al comportamiento esperado en el número de empleados, producción o ventas, inversiones, utilidades y posición competitiva de las empresas. Estas variables se transformaron en preguntas con tres posibles respuestas: respuesta positiva o favorable, respuesta neutra y respuesta negativa o desfavorable. Adicionalmente, se incluyeron cuatro preguntas referentes a si la empresa exporta o no sus productos o servicios, el porcentaje de exportación y si hubo contrataciones de personal en el primer trimestre (únicamente para las empresas que esperan mantener el número de empleados durante el segundo trimestre de 2012) y cómo afectará el tipo de cambio del dólar la posición competitiva de la empresa.

III. PRINCIPALES RESULTADOS

Empleo. El patrón de expectativas respecto a la variable “empleo” es similar al observado durante todo el último año, cuando predominó la estabilidad en el número de empleados para las empresas que no esperaban variaciones en el número de empleados. En el gráfico 2 se observa que la mayoría de los empresarios en los sectores de agropecuario, manufactura, comercio y otros servicios, no esperan cambios en el nivel de contrataciones para el segundo trimestre del 2012. El sector de la construcción es el que reporta un mayor porcentaje de empresas que esperan contratar más personal, situándose en un 42% debido principalmente a la demanda de nuevos proyectos constructivos o proyectos que se desarrollan desde inicios del año a nivel local, propios en general de la época seca.

GRÁFICO 2. EXPECTATIVA DEL COMPORTAMIENTO EN EL NÚMERO DE EMPLEADOS SEGÚN SECTOR ECONÓMICO, II TRIMESTRE DE 2012



Fuente: IICE. Encuesta de Expectativas Empresariales, Marzo 2012.

Para todos los empresarios que respondieron, el balance de respuesta muestra que el 66,6% de los empresarios entrevistados no anticipa cambios en el número de empleados, el 23,1% espera incrementos y solo el 9,4% prevé disminuciones, de tal forma que el balance o tendencia neta del empleo

es de +13,7%. Desde una perspectiva temporal, no se identifica ningún cambio en el segundo trimestre del 2012 respecto al trimestre anterior, pero sí un aumento de 3,0 y 2,7 puntos porcentuales con respecto al segundo trimestre de los años 2011 y 2010, respectivamente (cuadro 1).

CUADRO 1. BALANCE DE RESPUESTA DE LOS EMPRESARIOS CON RESPECTO AL COMPORTAMIENTO EN EL NÚMERO DE EMPLEADOS SEGÚN SECTOR Y TRIMESTRE (CIFRAS RELATIVAS)

Sector económico	II T-10	III T-10	IV T-10	I T-11	II T-11	III T-11	IV T-11	I T-12	II T-12
Manufactura	14,0	8,0	6,8	11,1	13,7	15,8	7,7	7,0	20,5
Agropecuario	3,4	9,8	8,8	7,9	8,2	-21,7	11,4	10,0	18,5
Construcción	35,5	18,0	16,7	29,8	33,3	30,4	28,9	40,0	32,0
Otros servicios	4,2	12,6	21,7	18,6	8,6	1,0	12,0	18,0	2,0
Comercio	12,0	21,8	31,8	21,0	16,2	17,6	20,8	3,0	17,0
Tendencia neta de empleo	+11,0	+12,9	+16,9	+16,5	+10,7	+8,4	+13,5	+13,7	+13,7

Fuente: IICE. Encuesta de Expectativas Empresariales, Marzo 2012.

Nota: Los balances de respuestas se obtienen calculándola la diferencia entre los porcentajes de respuestas positivas o favorables y las negativas o desfavorables.

Si se compara el balance del presente trimestre con respecto al inmediatamente anterior por sector, destacan las mejoras muy notables en las expectativas en los sectores manufactura, agropecuario y comercio (cuadro 1). Los empresarios en estos sectores coinciden en que el incremento en la demanda local, aunado a factores estacionales, además de las estrategias que se están implementando dentro de las empresas, son los principales motivos

para las mejoras en las expectativas (cuadro 2). Por otro lado, el sector de *otros servicios* registra una fuerte disminución en sus expectativas de empleo, que los empresarios de este sector atribuyen a los altos costos en la planilla y a la temporada baja durante esos meses. El balance favorable del sector agropecuario es el más alto de los dos últimos años. Lo mismo ocurre para el sector de manufactura.

CUADRO 2. MOTIVOS POR LOS QUE LOS EMPRESARIOS ESPERAN CONTRATAR MÁS TRABAJADORES (CIFRAS RELATIVAS)

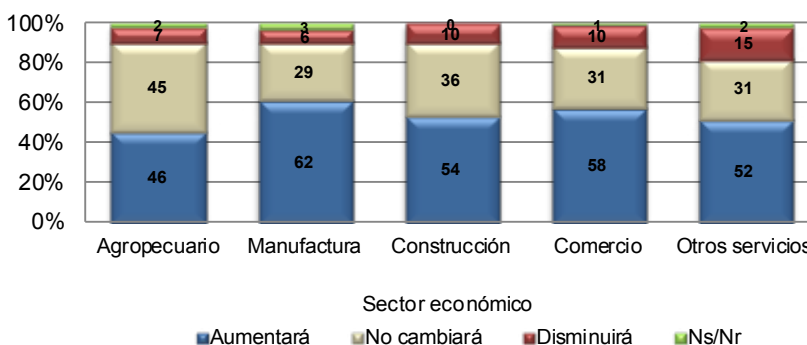
Motivos	Porcentaje
Agropecuario	
Demanda Local	50,0
Demanda de Exportaciones	6,3
Aumento en la producción	18,8
Estrategias	12,5
Otros	12,5
Total	100,0
Manufactura	
Demanda Local	45,1
Demanda de Exportaciones	19,6
Factores internos	23,5
Otros	11,8
Total	100,0
Construcción	
Demanda Local	66,7
Demanda de Exportaciones	-
Otros	19,0
Nuevos Proyectos	14,3
Total	100,0
Comercio	
Demanda Local	55,0
Demanda de Exportaciones	10,0
Otros	20,0
Estrategias	15,0
Total	100,0
Otros servicios	
Demanda Local	56,4
Demanda de Exportaciones	2,6
Otros	30,8
Factores externos	10,3
Total	100,0

Fuente: IICE. Encuesta de Expectativas Empresariales, Marzo 2012.

Ventas y Producción. En este caso, la expectativa de los empresarios es más positiva; en la mayoría de los sectores económicos considerados al menos la mitad de los empresarios entrevistados manifestó que sus ventas o producción aumentarán. En general, el porcentaje que opina en este sentido varía

entre 46% (agropecuario) y 62% (manufactura). A diferencia del trimestre anterior, el porcentaje de empresarios que prevé mantener sin cambio las ventas o la producción durante el segundo trimestre es inferior (excepto en los sectores agropecuario y manufactura) (gráfico 3).

GRÁFICO 3. EXPECTATIVA DEL COMPORTAMIENTO EN LAS VENTAS O PRODUCCIÓN SEGÚN SECTOR ECONÓMICO, II TRIMESTRE DE 2012



Fuente: IICE. Encuesta de Expectativas Empresariales, Marzo 2012.

Si se observa la evolución del balance de expectativas en el gráfico 4 (diferencia entre respuestas positivas y negativas) para cada sector, se evidencia una disminución en los sectores de construcción, agropecuario y otros servicios, comparado con el trimestre anterior.

Por su parte, los sectores manufactura y comercio, tienen una variación positiva en sus expectativas de producción o ventas respecto del trimestre anterior. Ambos sectores también registran variaciones positivas en relación con el segundo trimestre del 2010 y 2011.

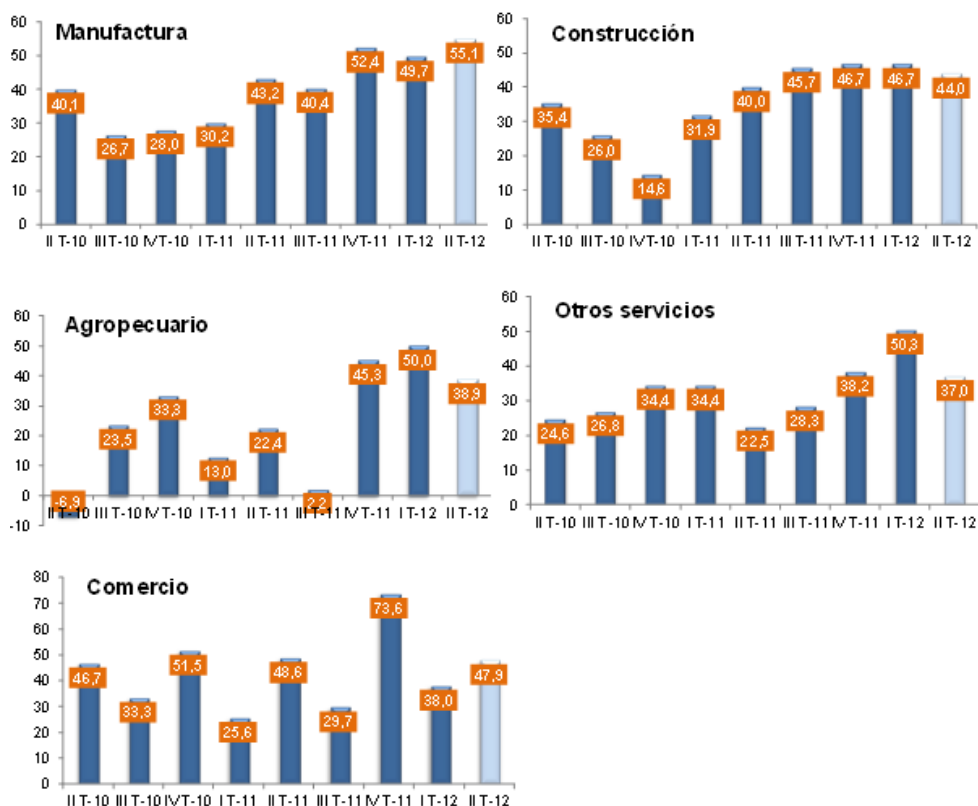
Desde una perspectiva temporal más amplia, vale la pena destacar que los sectores de manufactura y construcción muestran en los últimos cinco trimestres un nivel (con algunos altibajos) por

encima de los registrados en los trimestres del año 2010, patrón que es congruente con la tendencia del IMAE, lo que reafirma a la importancia de estos sectores en la recuperación económica.

Los sectores agropecuario y comercio siguen mostrando patrones un poco más volátiles a lo largo de nueve trimestres de mediciones, relativo a los demás sectores.

Si se observa el gráfico 4, el balance del sector comercio presenta un patrón cíclico, que es más alto en el cuarto trimestre y el segundo trimestre, luego le sigue el tercer trimestre y el primer trimestre es el más bajo; pero este patrón tendrá que confirmarse con datos de una serie más larga. Si se compara con el IMAE, el comercio también muestra mayor volatilidad.

GRÁFICO 4. BALANCE DE RESPUESTA DE LOS EMPRESARIOS CON RESPECTO AL COMPORTAMIENTO EN LAS VENTAS O PRODUCCIÓN SEGÚN SECTOR Y TRIMESTRE (CIFRAS RELATIVAS)



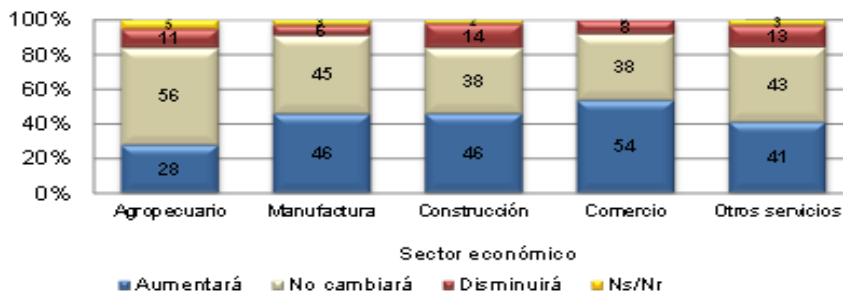
Fuente: IICE. Encuesta de Expectativas Marzo 2012

Nota: Los balances de respuestas se obtienen calculando la diferencia entre los porcentajes de respuestas positivas o favorables y las negativas o desfavorables

Utilidades de la empresa. Como se refleja en el gráfico 5, en su mayoría los empresarios esperan que sus utilidades se mantengan o aumenten. El porcentaje que espera que las utilidades se mantengan está en un rango de 38% a 56%, mientras que el porcentaje de aquellos con expectativas más favorables está en un rango

de 28% a 54%, entre los distintos sectores. En general, el porcentaje de respuestas de aumento y estabilidad en las utilidades esperadas es bastante similar en todos los sectores, excepto para el agropecuario y otros servicios, en los que las expectativas de aumento son inferiores y las de disminución mayores que en las otras actividades.

GRÁFICO 5. EXPECTATIVA EN EL COMPORTAMIENTO DE LAS UTILIDADES SEGÚN SECTOR ECONÓMICO, II TRIMESTRE DE 2012

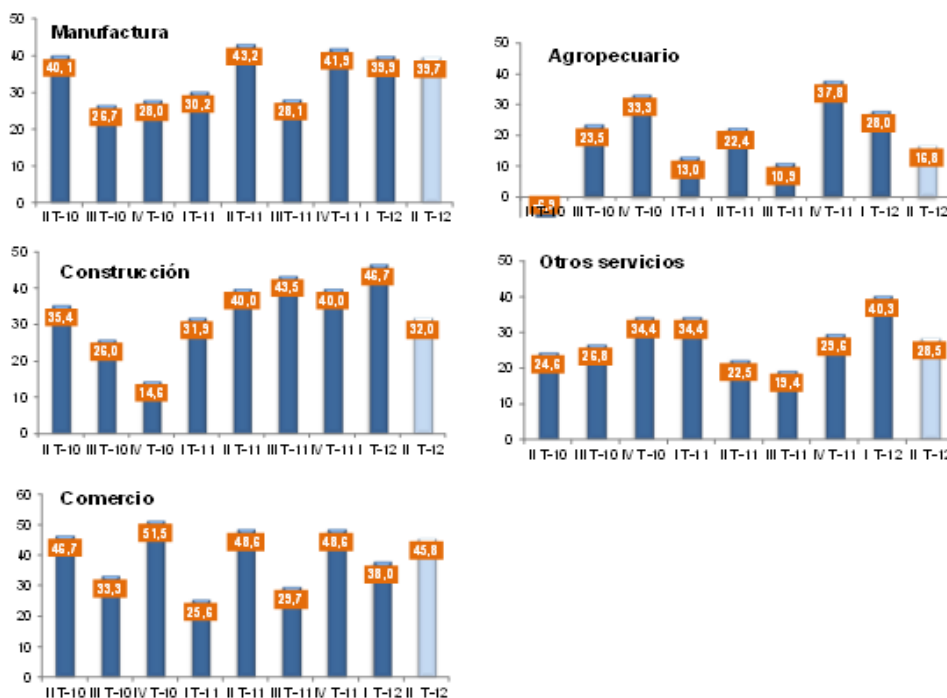


Fuente: IICE. Encuesta de Expectativas Empresariales, Marzo 2012.

En el gráfico 6 se observa que la variación con respecto al trimestre anterior es negativa en todos los sectores, excepto el de comercio. Resalta también el hecho que en todos los sectores la variación es negativa respecto del segundo trimestre del 2011 (excepto el sector de

otros servicios). Desde una perspectiva temporal, destaca que el resultado para el sector manufactura es muy similar en los últimos tres periodos, a un nivel relativamente alto. Los sectores comercio y agropecuario presentan mucha variación durante el periodo de estudio.

GRÁFICO 6. BALANCE DE RESPUESTA DE LOS EMPRESARIOS CON RESPECTO AL COMPORTAMIENTO DE LAS UTILIDADES SEGÚN SECTOR Y TRIMESTRE (CIFRAS RELATIVAS)



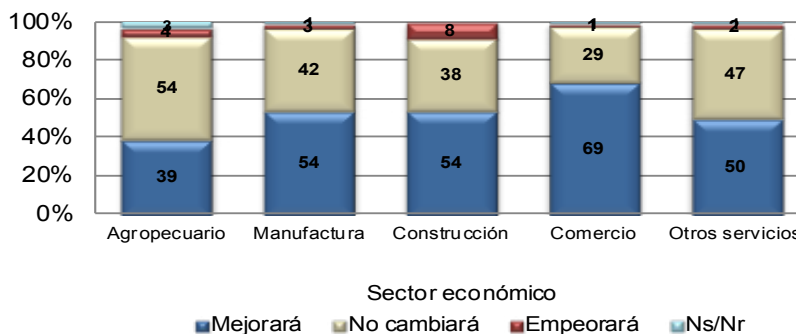
Fuente: IICE. Encuesta de Expectativas Marzo 2012

Nota: Los balances de respuestas se obtienen calculando la diferencia entre los porcentajes de respuestas positivas o favorables y las negativas o desfavorables

Posición competitiva de las empresas. Al igual que lo observado en utilidades, el porcentaje de empresarios que espera que la posición competitiva de su empresa mejore o al menos no cambie es bastante

alto, situándose por arriba del 90% en todos los sectores. En la actividad agropecuaria la expectativa de estabilidad predomina, ya que fueron más los empresarios que afirmaron que ésta se mantendrá (gráfico 7).

GRÁFICO 7. EXPECTATIVA EN EL COMPORTAMIENTO DE LA POSICIÓN COMPETITIVA SEGÚN SECTOR ECONÓMICO, II TRIMESTRE DE 2012

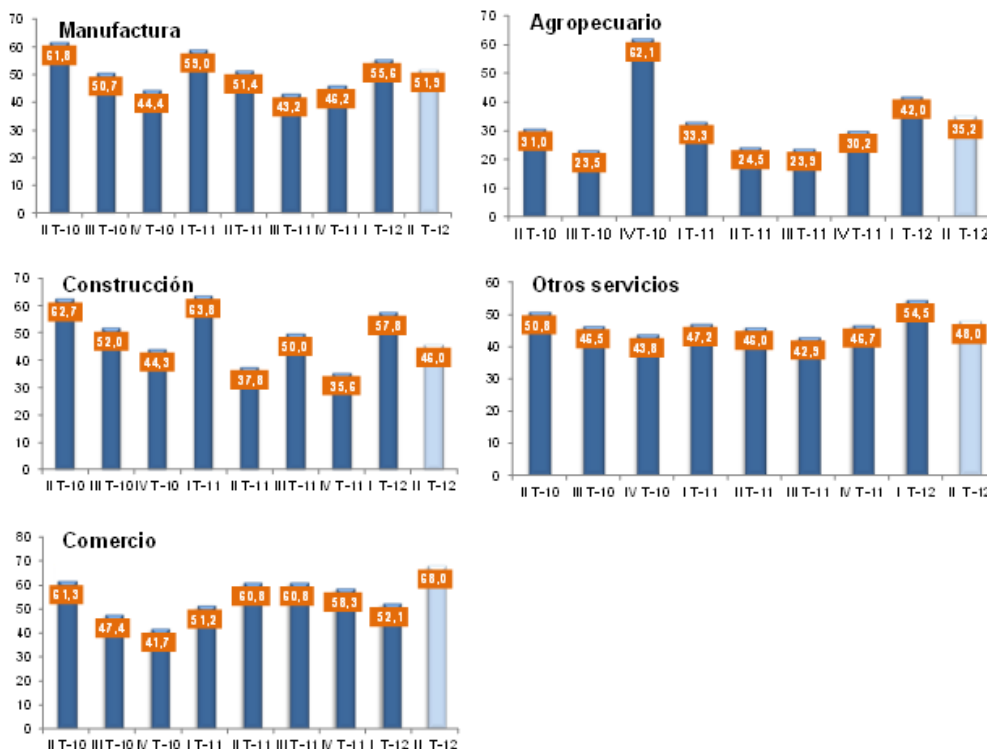


Fuente: IICE. Encuesta de Expectativas Empresariales, Marzo 2012.

La variación del balance de expectativas de la posición competitiva con respecto al trimestre anterior refleja una disminución para todos los

sectores, excepto que para la actividad de comercio en la que el optimismo neto aumenta a 68 puntos porcentuales, el más elevado de la serie (gráfico 8).

GRÁFICO 8. BALANCE DE RESPUESTA DE LOS EMPRESARIOS CON RESPECTO AL COMPORTAMIENTO DE LA POSICIÓN COMPETITIVA SEGÚN SECTOR Y TRIMESTRE (CIFRAS RELATIVAS)



Fuente: IICE. Encuesta de Expectativas Empresariales, Marzo 2012.

Nota: Los balances de respuestas se obtienen calculando la diferencia entre los porcentajes de respuestas positivas o favorables y las negativas o desfavorables.

Inversión. En este rubro se incluyen las inversiones que esperan realizar los empresarios en herramientas y equipo, infraestructura, maquinaria y otras inversiones. El cuadro 3 muestra que, al igual que durante todo el año 2011 e independientemente del sector que se trate, la mayoría de empresarios afirmó que no harán

inversiones durante el segundo trimestre del 2012; este porcentaje representa más de 76,9%. Sin embargo, comparando estos resultados con los trimestres anteriores, el porcentaje de empresarios que harán nuevas inversiones muestra un ligero incremento.

CUADRO 3. EXPECTATIVAS DE LOS EMPRESARIOS DEL COMPORTAMIENTO DE LAS INVERSIONES POR SECTOR, II TRIMESTRE DE 2012 (CIFRAS RELATIVAS)

Sector	Inversiones			Total
	Harán nuevas	No harán nuevas	Ns/Nr	
Agropecuario	15,7	76,9	7,4	100,0
Manufatura	13,8	83,5	2,7	100,0
Construcción	16,5	81,0	2,5	100,0
Comercio	18,8	80,5	0,7	100,0
Otros servicios	16,0	82,1	1,9	100,0

Fuente: IICE. Encuesta de Expectativas Empresariales, Marzo 2012.

Empresas Exportadoras. Un 19,9% del total de empresas entrevistadas exporta sus productos o servicios, y este porcentaje corresponde principalmente a empresas dedicadas a las actividades agropecuarias y manufactura.

Si se observan las expectativas en cada una de las variables bajo estudio en estos dos sectores económicos y sólo para las empresas que exportan sus productos, en el **sector agropecuario**, la mitad de los empresarios (50%) esperan mantener el número de empleados, mientras que el 42,3% de los que exportan se muestran optimistas a la contratación de empleo durante el segundo trimestre del año. En cuanto a la expectativa en la producción, el 34,6% afirma que ésta se mantendrá y el 53,8% espera aumentos.

Para el caso de las expectativas en las utilidades, el 30,8% de las empresas agrícolas que exportan espera aumentos en las utilidades, mientras que un 50,0% no espera cambios en éstas; además, un 53,8% de los empresarios que exportan no prevé cambios en la posición competitiva de la empresa y un 34,6% espera que esta mejore.

Asimismo, para las empresas del **sector manufactura** que exportan sus productos, el 61,7% no prevé cambios en el número de empleados, el 70,0% de las empresas espera un aumento en la producción y un 31,7% de los empresarios se muestran optimistas en cuanto al aumento en las utilidades, mientras que en la

posición competitiva de las empresas predomina la expectativa de estabilidad (55,0%) y de mejora (40,0%).

Si se comparan las expectativas del conjunto de variables bajo estudio entre las empresas exportadoras y las empresas no exportadoras, a pesar de que la tendencia en las expectativas es similar, se observa que las primeras muestran una actitud más favorable en la producción (67,7% para las exportadoras y 52,84% para las no exportadoras), en utilidades (47,6% y 42,4%, respectivamente), y en cuanto a la posición competitiva de la empresa (53,3% comparado con 41,0%, respectivamente).

Para la expectativa de contratación de empleo, las empresas exportadoras muestran un porcentaje significativamente mayor, de 36,2%, comparado con 19,9% para las empresas no exportadoras.

Tipo de cambio. Se incluyeron dos preguntas orientadas a identificar si el tipo de cambio afectará en forma positiva o negativa la posición competitiva de la empresa y cuál será la magnitud de las implicaciones. Tal y como se observa en el cuadro 4.1, un 33,4% del total de los empresarios que respondieron esta pregunta afirma que el tipo de cambio afectará negativamente la posición competitiva de la empresa; este porcentaje es más alto en el sector agropecuario (55,6%).

CUADRO 4.1 PORCENTAJE DE EMPRESAS SEGÚN EL EFECTO DEL TIPO DE CAMBIO EN LA POSICIÓN COMPETITIVA POR SECTOR, II TRIMESTRE 2012

Sector	¿Cómo afectará el tipo de cambio?			Total
	Positivamente	Negativamente	No la afectará	
Agropecuario	13,0	55,6	31,5	100,0
Industria manufacturera	11,5	35,3	53,2	100,0
Construcción	10,0	20,0	70,0	100,0
Comercio	6,8	34,2	58,9	100,0
Otros Servicios	12,5	29,0	58,5	100,0
Total	11,3	33,4	55,3	100,0

Fuente: IICE. Encuesta de Expectativas Empresariales, Marzo 2012.

Si se comparan las empresas exportadoras y las no exportadoras (cuadro 4.2), el porcentaje de empresarios que opinaron que el tipo de cambio afectará negativamente su posición competitiva fue mayor entre los que exportan (45,7%), que entre los que no exportan, (30,4%). El trimestre anterior, dichos porcentajes fueron respectivamente

54,8% y 37,2%. Es pertinente señalar que el tipo de cambio al que los bancos compran el dólar fue en promedio 508,26 durante el período en que se realizó esta encuesta de expectativas, en tanto que el promedio para el último trimestre del 2011 fue de 510,48.

CUADRO 4.2 PORCENTAJE DE EMPRESAS SEGÚN EL EFECTO DEL TIPO DE CAMBIO EN LA POSICIÓN COMPETITIVA SEGÚN EXPORTA O NO, II TRIMESTRE 2012

Tipo de empresa	¿Cómo afectará el tipo de cambio?			II Tr
	Positivamente	Negativamente	No la afectará	
Empresas Exportadoras	10,5	45,7	43,8	100,0
Empresas No Exportadoras	11,4	30,4	58,2	100,0
Total	11,3	33,4	55,3	100,0

Fuente: IICE. Encuesta de Expectativas Empresariales, Marzo 2012.

IV. ÍNDICE DE EXPECTATIVAS EMPRESARIALES

Con el objetivo de resumir la información brindada por los empresarios, se ha venido calculando un “índice de expectativas empresariales”, que representa los cambios trimestrales en la perspectiva empresarial.

Dado que la mayor parte de las preguntas incluidas en los cuestionarios presentan tres posibles respuestas, del tipo: “incremento, positiva o favorable”, “estabilidad” y “disminución, negativa o desfavorable”, se le asignó a cada una un valor numérico de 100, 50 o 0, respectivamente. De esta forma se generaron puntajes para

cada una de las dimensiones estudiadas (específicamente: empleo, ventas y producción, inversión, utilidades, y posición competitiva de la empresa). Los puntajes obtenidos fueron sumados y posteriormente divididos entre el máximo de puntos posible, dando como resultado el valor del índice, cuyo rango varía entre 0 y 100, correspondiendo los valores más altos a un mayor optimismo o una mejor expectativa por parte de los empresarios entrevistados, mientras que los valores más bajos a la situación contraria.

El siguiente cuadro presenta el índice para los sectores económicos bajo estudio y para el total de la muestra, desde el inicio de la encuesta en el segundo trimestre del 2010 (nueve mediciones).

CUADRO 5: INDICE DE EXPECTATIVAS EMPRESARIALES SEGÚN SECTOR ECONÓMICO POR TRIMESTRE. TRIMESTRES II 2010 A II 2012

Sector	II T-10	III T-10	IV T-10	I T-11	II T-11	III T-11	IV T-11	I T-12	II T-12	Diferencia 1/	
										Absoluta	%
Agropecuario	55,0	54,1	54,1	53,1	52,6	43,4	54,9	55,9	54,8	-1,1	-2,0%
Comercio	69,7	57,4	54,1	55,8	60,7	57,2	62,6	55,7	66,2	10,5	15,1%
Manufactura	68,6	58,6	54,1	58,1	62,6	55,7	57,6	57,7	59,8	2,1	3,0%
Otros servicios 2/	62,6	58,7	67,2	58,4	54,0	51,9	55,6	59,5	54,9	-4,6	-7,4%
Construcción	70,5	60,2	52,6	59,1	62,2	60,3	57,5	61,6	59,0	-2,7	-3,8%
General	65,3	57,8	56,4	56,9	58,4	53,7	57,6	58,1	58,9	0,8	1,3%

1. Corresponde a la diferencia entre el I trimestre del 2012 y el IV trimestre del 2011.

2. La categoría otros servicios incluye: Suministro de electricidad, gas vapor y aire acondicionado; actividades inmobiliarias; actividades financieras y de seguros; transporte y almacenamiento; alojamiento y servicios de comida.

Fuente: IICE, Encuesta de Expectativas, Marzo 2012.

Se observa que el índice de expectativas empresariales para el segundo trimestre de este año muestra un aumento de 0,8 puntos porcentuales respecto del trimestre anterior, al ubicarse en 58,9, y un aumento de 0,5 puntos porcentuales respecto al segundo trimestre del 2011. Este resultado del índice general confirma que las expectativas de los empresarios para el segundo trimestre del 2012 son levemente mejores que las del trimestre previo o que las de un año atrás (segundo trimestre del 2011). Es importante mencionar que, después de que en el III trimestre del 2011 este indicador mostrara su menor nivel desde que se realiza la encuesta (II trimestre del 2010), se ha dado un crecimiento sostenido en el mismo a lo largo de los tres últimos trimestre, al punto que el observado en el presente trimestre

es el segundo más alto del periodo total. Este resultado es positivo, pues vendría a reflejar una expectativa general sostenida de que la situación económica está mejorando. Sin embargo, como se verá a continuación, el resultado global no se reproduce en todos y cada uno de los sectores.

De hecho, respecto al trimestre anterior, esta pequeña mejoría en la expectativa general de los empresarios se sustenta en el fuerte incremento del sector comercio, y en menor grado de manufactura, pues para todos los demás sectores esa expectativa más bien se reduce.

Por sectores y en términos de variaciones, el sector de otros servicios registra la mayor disminución relativa al trimestre anterior (-4,6

puntos porcentuales), seguido de los sectores construcción y agropecuario (-2,7 y -1,1 puntos porcentuales, respectivamente). Cabe destacar que el sector comercio presenta el mayor aumento (10,5 puntos porcentuales).

Si la comparación se hace con el segundo trimestre del 2011, se observan variaciones positivas en los sectores agropecuario, comercio y otros servicios. Las variaciones son de 2,3; 5,5

y 0,9 puntos porcentuales, respectivamente. Los sectores de manufactura y construcción registran variaciones negativas pero de menor magnitud: 2,9 y 3,3 puntos porcentuales, respectivamente.

Hay que recordar que estos índices sirven para señalar posibles tendencias pero no para establecer pronósticos puntuales de las tasas de variación de los indicadores provenientes de otras fuentes.

V. CONSIDERACIONES FINALES

La IX Encuesta trimestral sobre expectativas empresariales para el segundo trimestre del 2012, realizada del 27 de febrero al 13 de marzo del 2012, registró un índice general de 58,9 que es ligeramente mayor que el segundo trimestre del año anterior (0,5 puntos porcentuales), y también ligeramente superior (0,8 puntos porcentuales) al nivel del anterior trimestre.

El cambio más notable, en comparación con el trimestre anterior, se dio en el sector comercio cuyo índice general aumentó casi 11 puntos (10,5). Por el contrario el índice general de los sectores otros servicios, construcción y agropecuario disminuyó 4,6, 2,7 y 1,1 puntos porcentuales, respectivamente.

Al comparar los **resultados del índice** para este segundo trimestre de 2012 con respecto al trimestre homólogo del 2011, se evidencia un aumento importante en casi todos los sectores a excepción del sector manufactura -que cae 2,9 puntos porcentuales y el sector construcción que cae 3,3 puntos porcentuales. Sin embargo, si se hace la comparación con su homólogo del 2010 (dos años antes), más bien las expectativas para este segundo trimestre presentan una importante disminución. En ese sentido, no debe perderse de vista que el año 2010 fue de "rebote" de la economía, después de la contracción del 2009.

A nivel de **expectativas de empleo**, en comparación con el trimestre anterior, se observa que el balance mejoró en los sectores

construcción, manufactura, agropecuario y comercio. Los empresarios en estos sectores coinciden en que el incremento en la demanda local, y las estrategias que están implementando, son los principales motivos. Por otro lado, el sector de otros servicios registra una fuerte disminución en sus expectativas de empleo.

Las **expectativas de ventas o producción** son en general positivas, con la excepción del sector agropecuario y otros servicios, que experimenta una caída comparada con el trimestre anterior, aunque la variación es positiva con respecto al segundo trimestre del año 2011. El sector construcción, a pesar de que tuvo una disminución leve, desde el tercer trimestre del 2011 presenta estabilidad en la serie.

En cuanto a **expectativas de utilidades**, cabe destacar que en el sector construcción, agropecuario y otros servicios disminuyó, mientras que el de manufactura permaneció sin cambio y el comercio aumentó.

Finalmente, el efecto cambiario continúa siendo un elemento que preocupa al empresariado, siendo que la tercera parte de los encuestados afirma que el tipo de cambio afectará negativamente la posición competitiva de la empresa en el segundo trimestre del 2012, siendo la actividad agropecuaria la que presenta el mayor porcentaje, 55,6%. Casi 46% de las empresas exportadoras consideran que el tipo de cambio las

afectará negativamente en el segundo semestre, de lo que se deduce que esperan que el tipo de cambio permanecerá relativamente bajo.

Puede afirmarse que el empresariado de Costa Rica mantiene una expectativa relativamente optimista para este segundo trimestre. Si se observa el índice a través del tiempo, desde que inició la encuesta, el segundo trimestre siempre registra los índices más altos de expectativas, lo que puede reflejar una expectativa estacionalmente más elevada en ese segundo trimestre.

En el período de toda la serie del índice de expectativas, el año 2010 se caracterizó por una leve y moderada caída en las expectativas de los empresarios; posteriormente, en los dos primeros trimestres del 2011 se observa un leve repunte en el índice, pero en el tercer trimestre de 2011 las expectativas empresariales caen en todos los sectores económicos respecto del trimestre anterior y se ubica en su nivel más bajo desde marzo del 2010. A partir de ese momento, el índice refleja niveles consistentemente mayores de optimismo en el sector empresarial.