

El Instituto de Investigaciones en Ciencias Económicas (IICE), presenta los resultados de la XVIII Encuesta Trimestral sobre Opinión de Empresarios (ETOE) correspondientes al tercer trimestre del año 2014, como un aporte institucional para una mejor comprensión de la coyuntura económica actual, que provea criterios técnicos para apoyar el proceso de toma de decisiones públicas y privadas que mejoren la producción nacional.

ENCUESTA TRIMESTRAL SOBRE OPINIÓN DE EMPRESARIOS:

EXPECTATIVAS PARA EL III TRIMESTRE DE 2014

Gabriela González, Estadística

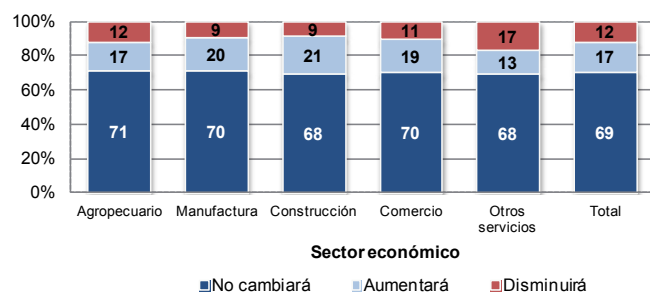
EL OPTIMISMO DE LOS EMPRESARIOS PRESENTA UNA LEVE DISMINUCIÓN DURANTE EL III TRIMESTRE DEL AÑO

Empleo. En el patrón de expectativas respecto de la variable empleo la estabilidad en el número de empleados prevalece. En el gráfico 1 se observa que más de 68% de los empleadores en cada uno de los cinco sectores espera mantener su personal estable para el tercer trimestre de 2014. La intención de contratación de nuevos empleados se ubica entre 13% y 21% en los distintos sectores; sin embargo, es mayor para la construcción (21%) y la manufactura (20%). Los empresarios del sector construcción afirman que ese comportamiento se debe a los nuevos proyectos que están por venir en el corto plazo; y en el caso de la manufactura, los empresarios manifiestan que han expandido el mercado y durante estos meses se incrementa la producción. Se percibe una situación más favorable en las contrataciones de los sectores

agropecuario, manufactura y otros servicios respecto del trimestre anterior (aumentan en al menos 4 puntos porcentuales), mientras que en la construcción y comercio ese porcentaje disminuye. En general, los empresarios que esperan disminuir su personal mencionan factores como la reducción de la producción para el caso de las empresas agropecuarias, en cuanto a la manufactura mencionan los altos costos de producción y la incorporación de nuevos procesos y métodos de manufactura que son más eficientes en los cuales se necesita menos personal; en el caso de la construcción y los “otros servicios” hacen mención a la estacionalidad, ya que por ser temporada baja durante estos meses, no requieren de tantos empleados, además, las empresas de turismo afirman que tienen mayor competencia por lo que planean reducir a su personal.

<http://iice.ucr.ac.cr/Encuesta.html>

GRÁFICO 1
EXPECTATIVA DEL COMPORTAMIENTO EN EL NÚMERO DE EMPLEADOS
SEGÚN SECTOR ECONÓMICO, III TRIMESTRE 2014



Fuente: IICE. Encuesta de Expectativas Empresariales, Junio 2014

Para todos los empresarios que respondieron la encuesta, el balance de respuestas positivas menos las negativas muestra que aproximadamente el 69,4% de los empresarios entrevistados no anticipa cambios en el número de empleados, el 17,2% espera incrementos y un 12,1% prevé disminuciones, de tal forma que la tendencia neta del empleo es de 5,1%. Desde una perspectiva temporal, haciendo una comparación trimestral, se observa un leve aumento de 1,2 puntos porcentuales en el tercer trimestre de 2014 respecto del trimestre anterior.

Las expectativas de contratación mejoran en tres de los sectores, agropecuario, manufactura y otros servicios, en al menos 2 puntos porcentuales comparados con el trimestre anterior. Es importante destacar que los sectores construcción y comercio presentan la mayor disminución en la expectativa de empleo neto (19 y 9 puntos porcentuales, respectivamente) comparado con el trimestre previo. Para un periodo más amplio, si se compara el balance general del tercer trimestre de 2014 con el mismo trimestre de los cuatro años anteriores, se observa que este ha venido descendiendo hasta llegar a su nivel más bajo; y es el tercer valor más bajo de toda la serie desde que se realiza este estudio. El comportamiento que

tiene el balance de empleo del sector comercio durante este trimestre, es menos favorable que el tercer trimestre de los cuatro años anteriores, algo similar ocurre con el balance de otros servicios, que ha venido cayendo en los últimos cuatro años. La variación del empleo del sector agropecuario se fortalece respecto de los trimestres homólogos de los tres últimos años en al menos 19 puntos porcentuales, ya que en esos años el balance neto de esa actividad fue negativo entre -15 y -21 puntos (cuadro 1).

CUADRO 1
BALANCE DE RESPUESTAS¹ DE LOS EMPRESARIOS CON RESPECTO AL COMPORTAMIENTO EN EL NÚMERO DE EMPLEADOS
SEGÚN SECTOR Y TRIMESTRE (PORCENTAJES)

Sector económico	II	III	IV	I	II	III	IV	I	II	III	IV	I	II	III	IV	I	II	III
Agropecuario	3,4	9,8	8,8	7,9	8,2	-21,7	11,4	10,0	18,5	-14,9	-4,3	7,0	17,4	-20,0	6,0	12,0	-7,0	5,0
Manufactura	14,0	8,0	6,8	11,1	13,7	15,8	7,7	7,0	20,5	17,5	13,5	10,0	13,0	2,0	8,0	0,0	3,0	10,2
Construcción	35,5	18,0	16,7	29,8	33,3	30,4	28,9	40,0	32,0	32,7	15,7	17,4	33,3	2,0	30,0	16,0	31,0	12,0
Comercio	12,0	21,8	31,8	21,0	16,2	17,6	20,8	3,0	17,0	13,5	32,4	7,0	15,2	20,0	25,0	11,0	17,0	8,0
Otros servicios	4,2	12,6	21,7	18,6	8,6	1,0	12,0	18,0	2,0	8,7	15,1	14,5	4,0	2,8	8,7	18,0	-6,0	-4,0
Tendencia neta	+11,0	+12,9	+16,9	+16,5	+10,7	+8,4	+13,5	+13,7	+13,7	+12,2	+15,5	+11,6	+12,6	+2,9	+12,6	+11,1	+3,9	+5,1

1. Los balances de respuestas se obtienen calculando la diferencia entre los porcentajes de respuestas positivas o favorables y las negativas o desfavorables.

Fuente: IICE. Encuesta de Expectativas Empresariales, Junio 2014.

Las razones que dan los empresarios que no anticipan nuevas contrataciones durante el tercer trimestre de 2014 son principalmente el comportamiento en la demanda a nivel nacional y que esperan trabajar con el mismo tamaño de la planilla, que es el suficiente tomando en cuenta la capacidad instalada y el flujo de trabajo de las empresas; los empresarios de manufactura mencionan también que el mercado se mueve pero a menor velocidad de lo que esperaban, hay una mayor competencia y existe un equilibrio entre lo que producen y la cantidad de personal (cuadro 2).

CUADRO 2
MOTIVOS POR LOS QUE LOS EMPRESARIOS ESPERAN MANTENER SU PLANILLA,
III TRIMESTRE 2014 (PORCENTAJES)

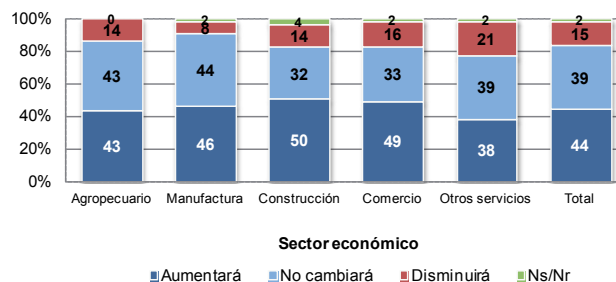
Motivos	Porcentaje
Agropecuario	
Demanda Local	38,1
Demanda de Exportaciones	33,3
Producción estable	28,6
Total	100,0
Manufactura	
Demanda Local	64,6
Demanda de Exportaciones	15,3
Factores internos de la empresa	10,4
Condiciones económicas de mercado	6,2
Altos costos de producción	3,5
Total	100,0
Construcción	
Demanda Local	71,0
Demanda de Exportaciones	16,8
Factores estacionales	2,3
Otros	9,9
Total	100,0
Comercio	
Demanda Local	80,6
Factores estacionales	5,6
Demanda de Exportaciones	1,4
Otros	12,4
Total	87,6
Otros servicios	
Demanda Local	67,5
Factores estacionales	10,8
Personal suficiente por su capacidad instalada	9,7
Demanda de Exportaciones	5,4
Otros	6,6
Total	100,0

Fuente: IICE. Encuesta de Expectativas Empresariales, Junio 2014

Ventas y Producción. En este caso, la expectativa de los empresarios es más optimista en tres de los sectores: manufactura, construcción y comercio; ya que un mayor número de empresarios manifestaron que sus ventas o producción aumentarán respecto de quienes creen que se reducirán. El gráfico 2 presenta en general, que el porcentaje que se pronuncia favorablemente varía entre 38% (otros servicios) y 50% (construcción). Cabe mencionar que el sector agropecuario presenta el mismo porcentaje de empresarios que esperan mantener y aumentar su producción durante este trimestre (43%). A diferencia del trimestre anterior, el porcentaje de empresarios pesimistas se reduce diez puntos porcentuales en el sector agropecuario y se mantiene sin cambios en "otros servicios". De manera análoga, el número de empresarios que prevé aumentos en las ventas o la producción durante el tercer trimestre desciende respecto del trimestre anterior sólo en otros servicios.

Si se observa el balance de expectativas por trimestre para el último año en el gráfico 3 (diferencia entre respuestas positivas y negativas) para cada sector, cuando se compara con el trimestre anterior se evidencia un aumento en el balance solo en manufactura (3,0 puntos porcentuales); los empresarios de este sector afirman que este comportamiento es el esperado en esta época del año y algunas empresas han implementado nuevas estrategias de publicidad y se han abierto más al mercado, logrando de esta manera capturar a nuevos clientes, además, tienen una expectativa positiva hacia el nuevo gobierno y espera que éste regule las condiciones de mercado. Por otra parte, los sectores agropecuario y comercio permanecen sin cambios, los únicos sectores

GRÁFICO 2
EXPECTATIVA DEL COMPORTAMIENTO EN LAS VENTAS O PRODUCCIÓN
SEGÚN SECTOR ECONÓMICO,
III TRIMESTRE 2014

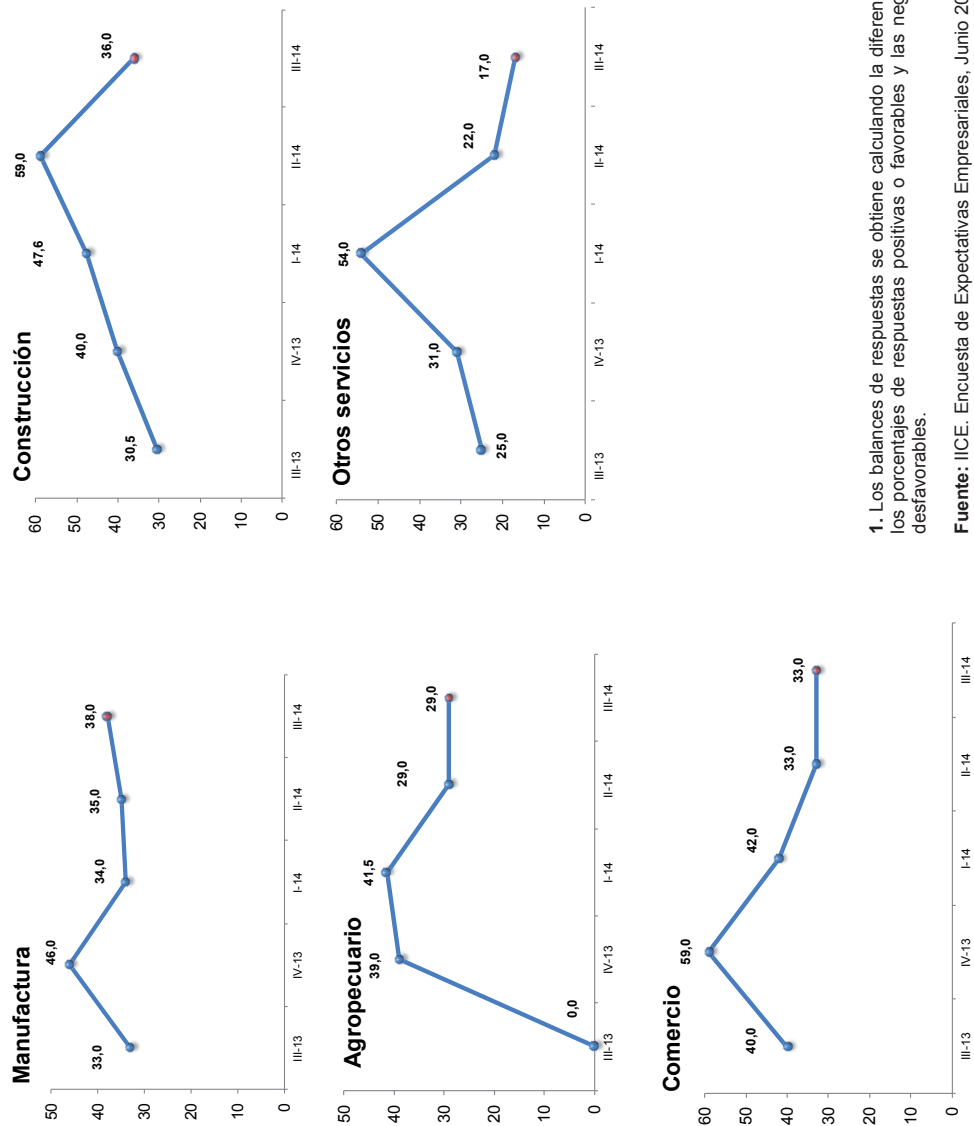


Fuente: IICE. Encuesta de Expectativas Empresariales, Junio 2014

que disminuyen son construcción y otros servicios (23,0 y 5,0 puntos porcentuales, respectivamente), debido principalmente a la temporada de baja.

Desde una perspectiva temporal más amplia, vale la pena destacar que los empresarios de comercio y otros servicios presentan niveles más bajos en el balance con respecto del trimestre homólogo de 2013, en donde los balances descienden en al menos en 7,0 puntos porcentuales. En el caso del sector agropecuario, la variación asciende en 29 puntos porcentuales y es el que más aumenta. Si se compara el balance de este trimestre con los cuatro trimestres anteriores, se observa que, solo otros servicios presenta su valor más bajo (17,0 puntos porcentuales). El balance de producción de la manufactura ha venido mejorando en los últimos tres trimestres. Llama también la atención el comportamiento en las variaciones de la construcción, que desde el tercer trimestre de 2013 son positivas y venían ascendiendo, pero cae 23,0 puntos porcentuales en este tercer trimestre.

GRÁFICO 3
BALANCE DE RESPUESTAS¹ DE LOS EMPRESARIOS CON RESPECTO AL COMPORTAMIENTO EN LAS VENTAS O PRODUCCIÓN DE LOS ÚLTIMOS CUATRO TRIMESTRES
SEGÚN SECTOR (PORCENTAJES)



1. Los balances de respuestas se obtiene calculando la diferencia entre los porcentajes de respuestas positivas o favorables y las negativas o desfavorables.

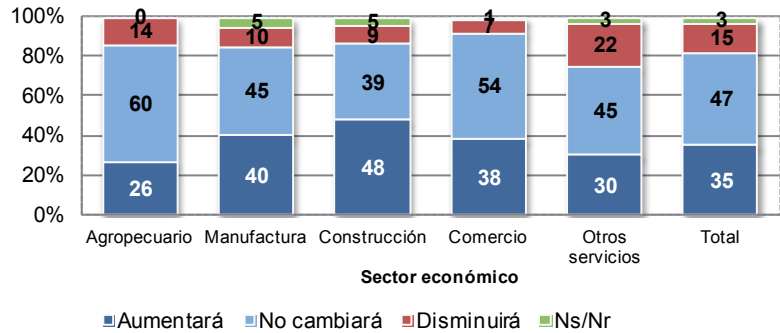
Fuente: IICE. Encuesta de Expectativas Empresariales, Junio 2014.

Utilidades de la empresa.

Como se refleja en el gráfico 4, en su mayoría los empresarios esperan que sus utilidades se mantengan o aumenten. El porcentaje que espera que las utilidades se mantengan está en un rango de 39% a 60% -similar el trimestre anterior-, mientras que el porcentaje de aquellos con expectativas más favorables está en un rango de 26% a 48%, entre los distintos sectores, algo inferior que el trimestre anterior. Cabe mencionar que las expectativas menos optimistas presentan una ligera disminución respecto del trimestre anterior solamente en manufactura, construcción y comercio (3,0; 2,0 y 9,0 puntos porcentuales, respectivamente), mientras que en los demás sectores las expectativas menos optimistas (disminución de utilidades) aumentan en al menos 1,0 punto porcentual.

En el gráfico 5 se observa que la variación del efecto neto con respecto del trimestre anterior es menos

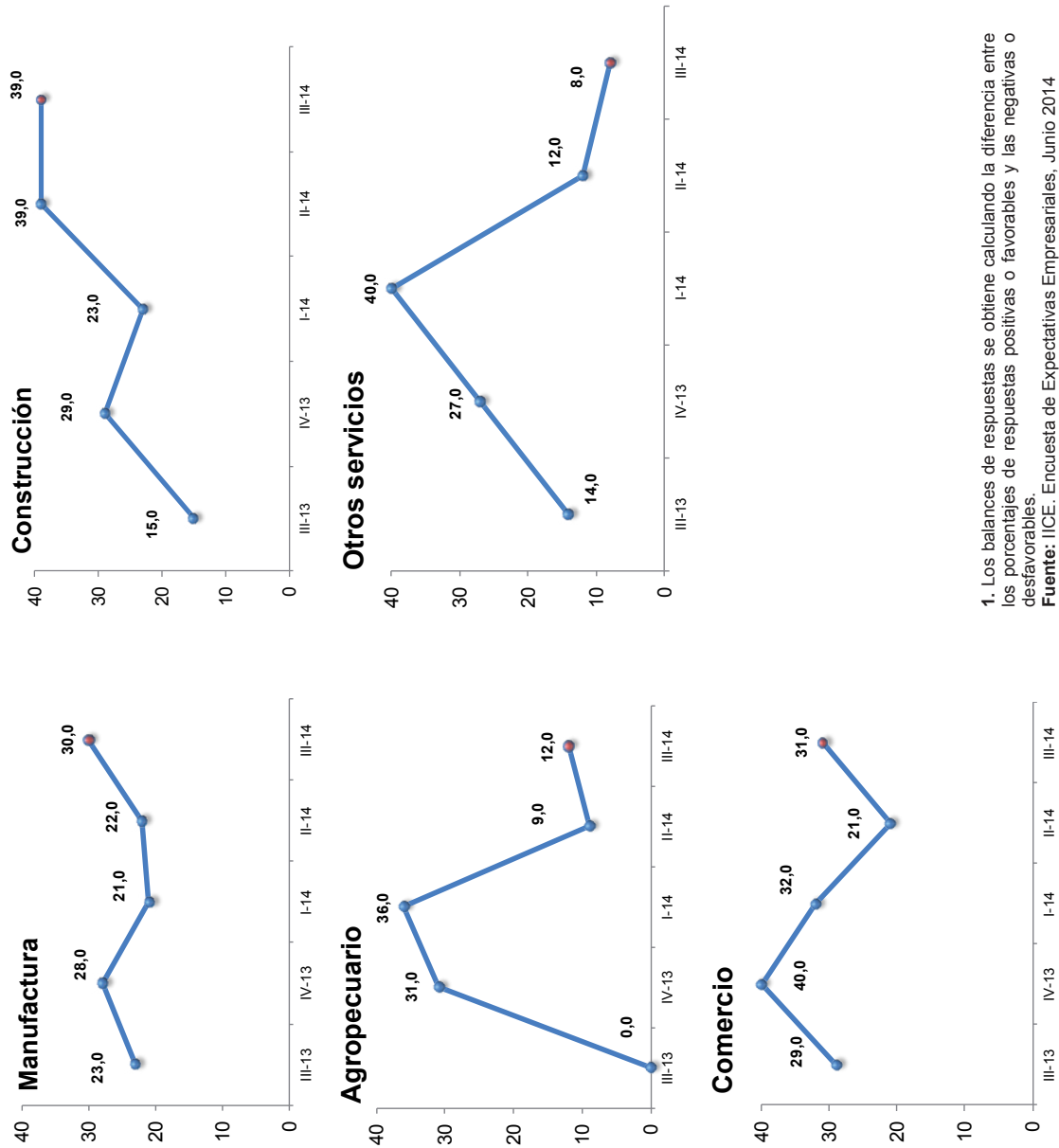
GRÁFICO 4
EXPECTATIVA EN EL COMPORTAMIENTO DE LAS UTILIDADES SEGÚN SECTOR ECONÓMICO, III TRIMESTRE 2014



Fuente: IICE. Encuesta de Expectativas Empresariales, Junio 2014

favorable sólo en el sector de otros servicios y cae 4,0 puntos porcentuales; la variación en las expectativas de utilidades para construcción se mantiene durante el tercer trimestre de 2014 comparado con el trimestre previo pero es superior a la variación de hace un año. En los demás sectores, la variación es positiva respecto del trimestre anterior y sube al menos 3,0 puntos porcentuales. Es importante destacar la tendencia favorable de la manufactura en el último año.

GRÁFICO 5
BALANCE DE RESPUESTAS¹ DE LOS EMPRESARIOS CON RESPECTO AL COMPORTAMIENTO DE LAS UTILIDADES DE LOS ÚLTIMOS CUATRO TRIMESTRES
SEGÚN SECTOR (PORCENTAJES)



1. Los balances de respuestas se obtiene calculando la diferencia entre los porcentajes de respuestas positivas o favorables y las negativas o desfavorables.

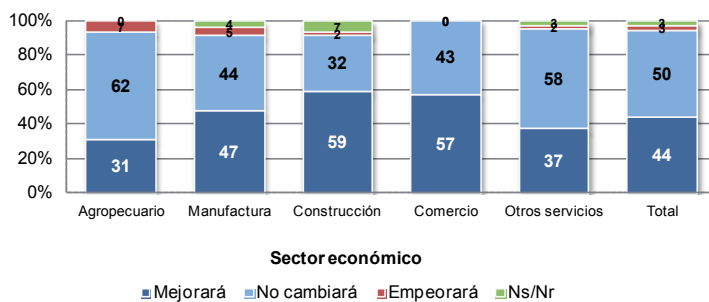
Fuente: IICE. Encuesta de Expectativas Empresariales, Junio 2014

Posición competitiva de las empresas.

Es bastante alto el porcentaje de empresarios que espera que la posición competitiva de su empresa mejore o al menos no cambie, situándose por arriba del 91% en todos los sectores. La expectativa de estabilidad predomina en los sectores agropecuario y otros servicios, y las expectativas son más favorables en manufactura, construcción y comercio (47%, 59% y 57%, respectivamente), como se aprecia en el gráfico 6; sin embargo, si se hace la comparación con el trimestre previo, se observa un deterioro en la expectativa de la posición competitiva de las empresas de al menos 2,0 puntos porcentuales en todos los sectores excepto en comercio, siendo agropecuario y otros servicios los que tienen una condición más desfavorable en su posición competitiva.

Si se comparan las variaciones de este tercer trimestre con los últimos cuatro trimestres, se observan en general condiciones desfavorables en las expectativas de posición competitiva en casi todos los sectores excepto comercio,

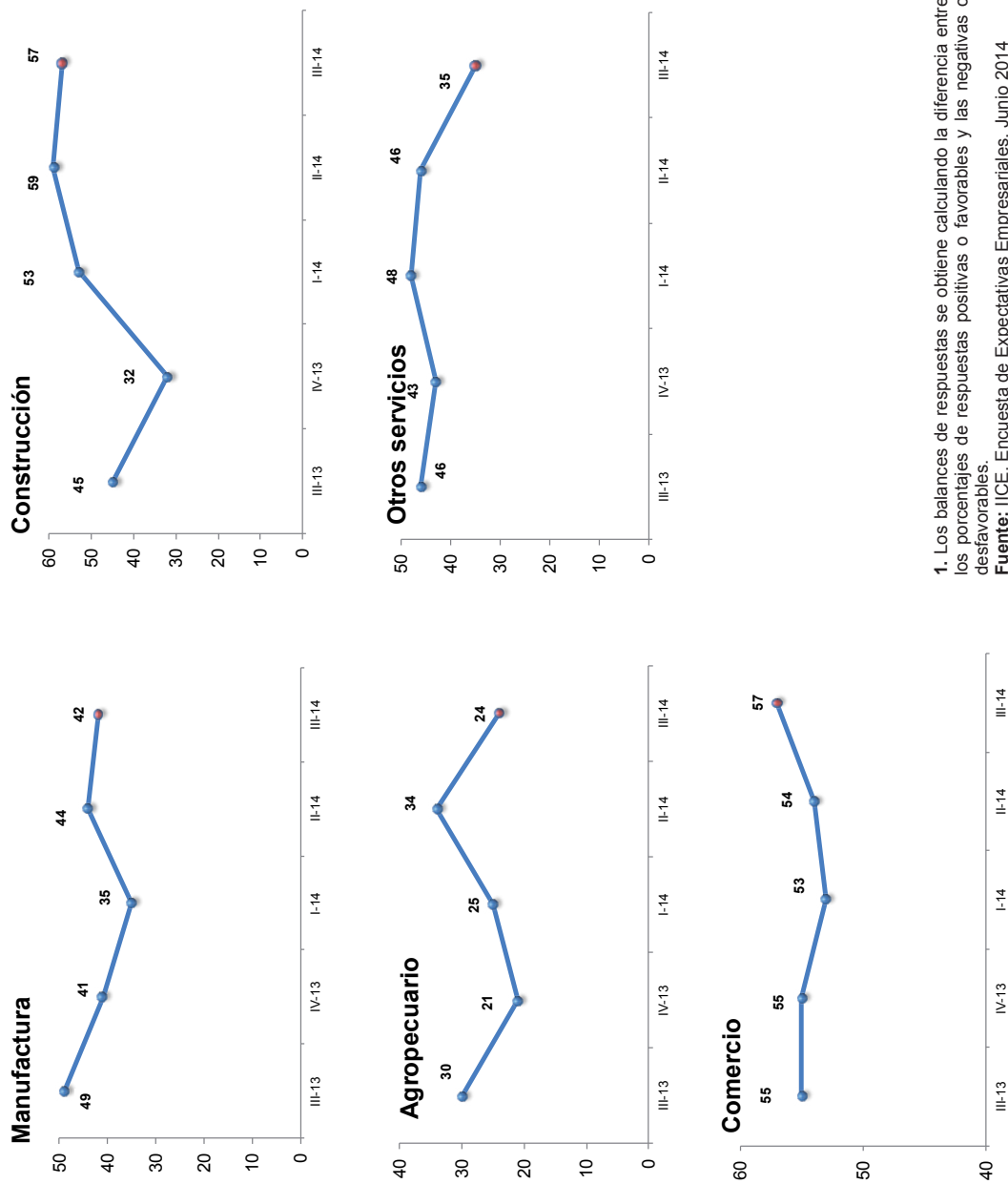
GRÁFICO 6
EXPECTATIVA DEL COMPORTAMIENTO DE LA POSICIÓN COMPETITIVA SEGÚN SECTOR ECONÓMICO, III TRIMESTRE 2014



Fuente: IICE. Encuesta de Expectativas Empresariales, Junio 2014.

el cual presenta un comportamiento creciente desde el primer trimestre de 2014, situación contraria ocurre con el sector de otros servicios, en el que más bien la tendencia es de disminución desde el primer trimestre de 2014 (gráfico 7). Si se compara con el trimestre homólogo de 2013, se observa en los sectores agropecuario y manufactura un nivel más bajo en su posición competitiva.

GRÁFICO 7
BALANCE DE RESPUESTAS¹ DE LOS EMPRESARIOS CON RESPECTO AL COMPORTAMIENTO DE LA POSICIÓN COMPETITIVA DE LOS ÚLTIMOS CUATRO TRIMESTRES
SEGÚN SECTOR (PORCENTAJES)



1. Los balances de respuestas se obtiene calculando la diferencia entre los porcentajes de respuestas positivas o favorables y las negativas o desfavorables.

Fuente: IICE. Encuesta de Expectativas Empresariales, Junio 2014

Inversión. En este componente se toman en cuenta las inversiones que esperan realizar los empresarios en herramientas y equipo, infraestructura, maquinaria y otras inversiones. El cuadro 3 muestra que al menos 83% de los empresarios no esperan realizar inversiones durante el tercer trimestre de 2014. Sin embargo, si se compara con el trimestre anterior, las empresas de todos los sectores (excepto las empresas comerciales), que esperan realizar inversiones en el tercer trimestre, presentan una cifra que supera a la reportada el trimestre anterior. De los que esperan realizar nuevas inversiones, básicamente se refieren a la compra de herramientas y equipo especializado para el caso de manufactura, equipo pesado para la construcción; y para las empresas de otros servicios realizarán ampliaciones algunas inversiones menores como la compra de equipo mobiliario (computadoras, muebles, entre otros).

Empresas Exportadoras. Los empresarios entrevistados cuyas empresas exportan sus productos o servicios representan un 21,1% del total, porcentaje que corresponde principalmente a empresas dedicadas a las actividades agropecuarias y manufactura. El 45,6% de estas empresas exportan más de la mitad de su producción, mientras que el 30,0% de ellas exportan menos de una cuarta parte de su producción.

Si se observan las expectativas en cada una de las variables bajo estudio en estos dos sectores económicos y *sólo para las empresas que exportan* sus productos, en el **sector agropecuario**, el 60% de los empresarios esperan mantener el número de empleados, mientras que el 25% se muestran optimistas a la contratación de empleo durante el tercer trimestre de 2014; cabe notar que este último porcentaje subió, comparado con los dos trimestres previos. En cuanto a la expectativa en la producción, el 45% afirma que ésta se mantendrá, 30% espera aumentos y solo un 25,0% espera disminuciones en su producción, cifras también menos optimistas que las del II trimestre de 2014.

Para el caso de las expectativas en las utilidades,

CUADRO 3
EXPECTATIVAS DE LOS EMPRESARIOS DEL COMPORTAMIENTO DE LAS INVERSIONES POR SECTOR,
III TRIMESTRE 2014 (PORCENTAJES)

Sector	Inversiones			Total
	Harán nuevas	No harán nuevas	Ns/Nr	
Otros servicios	11,2	84,5	4,3	100,0
Manufactura	10,5	86,1	3,4	100,0
Construcción	10,2	83,0	6,8	100,0
Comercio	9,4	88,0	2,6	100,0
Agropecuario	8,9	89,9	1,2	100,0

Fuente: IICE. Encuesta de Expectativas Empresariales, Junio 2014.

aproximadamente el 15% de las empresas agrícolas que exportan espera aumentos en las utilidades y 65% no espera cambios en éstas; 60% de empresarios que no prevé cambios en la posición competitiva de la empresa y solo el 25% espera que esta mejore.

Asimismo, para las empresas del **sector manufactura** que exportan sus productos, el 63,2% no prevé cambios en el número de empleados, el 56,1% de las empresas espera un aumento en la producción y un 47,4% de los empresarios se muestran optimistas en cuanto al aumento en las utilidades, mientras que en la posición competitiva de las empresas la expectativa de mejora representa un 45,6% y de estabilidad un 49,1%.

Si se comparan las expectativas del conjunto de variables bajo estudio entre las empresas exportadoras y las empresas no exportadoras, a pesar de que la tendencia en las expectativas sigue siendo similar, se observa que ambas muestran una actitud de cautela en la contratación de personal (60,0% para las exportadoras y 73,5% para las no exportadoras), en el caso de la posición competitiva las condiciones de mejora representan un 44,9% en las empresas no exportadoras y un 42,2% en las exportadoras; en cuanto a las ventas o producción las expectativas son más favorables para las empresas que exportan, 53,3% comparado con 42,4% para las que no exportan; en el caso de las utilidades las condiciones se mantienen en las empresas no exportadoras las cuales tienen un porcentaje de 49,1% y las exportadoras de 46,7%. En general, no se evidencian diferencias

importantes en las expectativas entre las exportadoras y las no exportadoras, salvo las señaladas en contrataciones de personal y ventas.

Tipo de cambio. Por medio de dos preguntas se pretende identificar la expectativa en el tipo de cambio y si ese comportamiento esperado en el tipo de cambio afectará en forma positiva o negativa la posición competitiva de la empresa. Un 54% del total de los empresarios que respondieron esta pregunta afirma que el tipo de cambio estará estable durante este tercer trimestre.

Si se comparan las empresas exportadoras y las no exportadoras (cuadro 4) para los empresarios que opinaron que el tipo de cambio permanecerá sin cambios durante este trimestre, aproximadamente 57% afirma que este comportamiento no afectará su posición competitiva; este porcentaje es casi igual entre los que no exportan y los que exportan (alrededor de 57%). Es importante mencionar que debido al comportamiento de incremento que tuvo este indicador el trimestre anterior, los empresarios que no exportan, habían manifestado que el incremento afectaba negativamente su posición competitiva. El tipo de cambio al que los bancos compran el dólar durante el período en que se realizó esta encuesta de expectativas fue en promedio de 560 colones por dólar, mientras que respecto del trimestre anterior fue alrededor de 546 colones por dólar (una diferencia de ¢14).

ÍNDICE DE EXPECTATIVAS EMPRESARIALES

Con el objetivo de resumir la información brindada por los empresarios, se ha venido calculando un “índice de expectativas empresariales”, que representa los cambios trimestrales en la expectativa empresarial.

CUADRO 4
EMPRESAS EXPORTADORAS Y NO EXPORTADORAS QUE ESPERAN ESTABILIDAD EN EL TIPO DE CAMBIO SEGÚN EFECTO DE ESTE EN LA POSICIÓN COMPETITIVA, III TRIMESTRE 2014 (PORCENTAJES)

Tipo de empresa	¿Cómo afectará el tipo de cambio?			Total
	Positivamente	Negativamente	No la afectará	
Exportadoras	30,6	12,3	57,1	100,0
No Exportadoras	23,4	20,1	56,5	100,0
Total	25,1	18,2	56,7	100,0

Fuente: IICE. Encuesta de Expectativas Empresariales, Junio 2014

Como la mayor parte de las preguntas incluidas en el cuestionario presenta tres posibles respuestas, del tipo: “incremento, positiva o favorable”, “estabilidad” y “disminución, negativa o desfavorable”, se le asignó a cada una un puntaje de 100, 50 o 0, respectivamente. De esta forma se generaron los puntajes para cada una de las dimensiones de interés (específicamente: empleo, ventas y producción, inversión, utilidades, y posición competitiva de la empresa). Los puntajes obtenidos fueron sumados y posteriormente divididos entre el máximo de puntos posible, dando como resultado el valor del índice, cuyo rango varía entre 0 y 100, correspondiendo los valores más altos a un mayor optimismo o una mejor expectativa por parte de los empresarios entrevistados, mientras que los valores más bajos a la situación contraria.

El siguiente cuadro presenta el índice para los sectores económicos bajo estudio y para el total de la muestra efectiva, correspondiente a las dieciocho mediciones del índice desde el inicio de la encuesta en el tercer trimestre de 2010 al tercer trimestre de 2014.

CUADRO 5
ÍNDICE DE EXPECTATIVAS EMPRESARIALES SEGÚN SECTOR ECONÓMICO POR TRIMESTRE. TRIMESTRES II 2010 A III 2014

Sector	II-10	III-10	IV-10	I-11	II-11	III-11	IV-11	I-12	II-12	III-12	IV-12	I-13	II-13	III-13	IV-13	I-14	II-14	III-14	Dif ¹
Agropecuario	55,0	54,1	54,1	53,1	52,6	43,4	54,9	55,9	54,8	44,2	48,0	50,7	49,8	43,2	51,6	55,1	48,2	48,8	0,6
Comercio	69,7	57,4	54,1	55,8	60,7	57,2	62,6	55,7	66,2	55,4	62,7	51,3	55,2	58,4	60,0	56,0	55,3	55,2	-0,1
Manufactura	68,6	58,6	54,1	58,1	62,6	55,7	57,6	57,7	59,8	57,2	55,4	54,3	56,1	53,9	54,3	52,1	53,2	54,5	1,3
Otros servicios ²	62,6	58,7	67,2	58,4	54,0	51,9	55,6	59,5	54,9	52,5	55,1	53,4	50,5	52,3	53,5	58,1	50,0	48,4	-1,7
Construcción	70,5	60,2	52,6	59,1	62,2	60,3	57,5	61,6	59,0	57,1	52,5	55,8	56,3	51,4	55,3	56,4	60,9	57,0	-3,8
General	65,3	57,8	56,4	56,9	58,4	53,7	57,6	58,1	58,9	53,3	54,7	53,1	53,6	51,9	55,0	55,5	53,5	52,8	-0,7

1. Corresponde a la diferencia entre el III-14 y II-14

2. La categoría otros servicios incluye: suministro de electricidad, gas vapor y aire acondicionado; actividades inmobiliarias; actividades financieras y de seguros; transporte y almacenamiento; alojamiento y servicios de comida.

Fuente: IICE. Encuesta de Expectativas, Junio 2014.

Se observa que el índice de expectativas empresariales para el tercer trimestre de 2014 muestra una ligera disminución de apenas 0,7 puntos porcentuales respecto del trimestre anterior, al ubicarse en 52,8, y también disminuciones de 0,5; 0,9 y 5,0 puntos porcentuales respecto del tercer trimestre de 2012, 2011 y 2010, respectivamente. Este resultado del índice general indica que las expectativas de los empresarios para el tercer trimestre de 2014 son muy similares que las de los últimos tres años, pero menos favorables en comparación con el mismo trimestre de 2010.

Respecto del trimestre anterior, la variación negativa en la expectativa general de los empresarios se origina fundamentalmente en el deterioro del índice de los sectores construcción, que cae 3,8 puntos porcentuales, otros servicios que baja 1,7 puntos porcentuales y en menor medida el comercio que disminuye 0,1 puntos porcentuales. Mientras que las expectativas son más

favorables para la manufactura, que aumenta 1,3 puntos porcentuales y en menor medida agropecuario, ya que también mejoran sus expectativas durante este trimestre con respecto del trimestre anterior, debido a un leve aumento en su índice (0,6 puntos porcentuales).

Si la comparación se hace con el tercer trimestre de los cuatro años anteriores, se observan variaciones positivas solo en agropecuario en comparación con el año 2012 y 2011; y en manufactura y construcción también variaciones positivas en comparación con el 2013; por otro lado, se presentan variaciones negativas respecto del mismo trimestre de los cuatro años anteriores en comercio y otros servicios. Observando los valores de toda la serie, en general este comportamiento del índice en todos los sectores es el esperado en el tercer trimestre de cada año, siendo que en algunas actividades particularmente en las actividades agropecuarias y la construcción el tercer trimestre el índice baja.

CONSIDERACIONES FINALES

La XVIII Encuesta Trimestral sobre Expectativas Empresariales para el tercer trimestre de 2014, realizada del 03 al 19 de mayo de 2014, presenta los siguientes resultados para cada una de las dimensiones bajo estudio: a nivel de **expectativas de empleo**, en los empresarios costarricenses prevalece la estabilidad en el nivel de contratación durante este trimestre. En comparación con el trimestre anterior, se observa que el balance neto empeoró en construcción y comercio en más de 9,0 puntos porcentuales; las **expectativas de ventas o producción** son en general positivas y es mayor el nivel en construcción y en menor medida en “otros servicios”; en cuanto a **expectativas de utilidades**, solo se observa una mejora en agropecuario, comercio y en manufactura; por el contrario las expectativas de deterioro en la **posición competitiva** de las empresas se presentan en casi todos los sectores (excepto en comercio), ya que empeoran en 2 puntos porcentuales; y en cuanto a la expectativa de estabilidad en el **efecto cambiario** no afecta la posición competitiva en el mercado de la mayoría de las empresas.

El resultado global del índice de expectativas muestra en términos generales que el moderado optimismo de los empresarios se mantiene, ya que el índice de expectativas empresariales disminuye solamente 0,7 puntos porcentuales, colocándose en 52,8 que es ligeramente inferior que el trimestre anterior y con niveles similares a los de los tres años atrás.

El cambio más notable, en comparación con el trimestre anterior, se dio en los sectores agropecuario y manufactura, cuyos índices de expectativas empresariales se fortalecen en 1,3 y 0,6 puntos porcentuales, respectivamente. Por el contrario, los demás sectores tuvieron un resultado menos favorable. Si se compara el valor del índice para con el resto de valores de toda la serie, se observa que

el sector agropecuario mejora su nivel de expectativas con respecto del trimestre previo y con el trimestre homólogo de los tres años anteriores. En el caso de manufactura se observa una mejora en el índice respecto al trimestre homólogo de 2013. Es importante destacar que los “otros servicios”, no sólo disminuye 1,7 puntos porcentuales respecto del trimestre anterior sino que presenta su nivel más bajo desde que se estima el índice. El nivel del índice agropecuario está nuevamente por debajo del nivel de neutralidad de 50, terreno en el que ha caído en siete distintos trimestres. Asimismo, el nivel del índice de “otros servicios” ingresa por primera vez al terreno pesimista, al ubicarse bajo el nivel de 50.

Los empresarios con expectativas más favorables en el sector agropecuario, a pesar de que su índice de expectativas aumentó tan solo 0,6 puntos, atribuyen esta leve mejora en sus expectativas especialmente a que durante estos meses del año se da una mayor producción y para algunas actividades agropecuarias la época de lluvias les favorece, además, están mejorando y reactivando procesos de fertilización para algunos cultivos como lo es el café. En el caso de la industria manufacturera, los empresarios aseguran que esto se debe a los factores estacionales que se dan durante estos meses, en donde la producción se incrementa durante el tercer trimestre del año y algunas empresas han expandido su mercado; también los empresarios de este sector tienen una percepción muy optimista del nuevo gobierno y confían que la situación económica mejore y se puedan disminuir los altos costos de producción (materias primas, electricidad y combustible). Cabe indicar que el índice de expectativas empresariales para este trimestre presenta el segundo valor más bajo desde el segundo trimestre del 2010.

NOTA TÉCNICA

I. OBJETIVO DE LA ENCUESTA

Conocer las expectativas de los empresarios sobre la situación económica de su empresa durante el tercer trimestre de 2014. La muestra incluye empresas de los sectores: agropecuario, manufactura, construcción, comercio y otros servicios.

II. ASPECTOS METODOLÓGICOS

La Encuesta de Expectativas Empresariales, es realizada periódicamente desde marzo del 2010, por el Instituto de Investigaciones en Ciencias Económicas de la Universidad de Costa Rica, IICE, con apoyo de la Vicerrectoría de Investigación y el INEC. La periodicidad es trimestral (marzo, junio, setiembre y diciembre).

2.1 PERIODO DE REFERENCIA

Esta aplicación de la encuesta indaga sobre las expectativas de los empresarios para el tercer trimestre (julio a setiembre) de 2014. La encuesta se aplicó en forma telefónica, del 19 de mayo al 03 de junio de 2014. El informante de la encuesta es el gerente general o el encargado o dueño de la empresa, quien tiene un amplio conocimiento del funcionamiento de la empresa y, además, participa activamente en la toma de decisiones dentro de ella.

2.2 DISEÑO DE LA MUESTRA

La población bajo estudio está conformada por todos los establecimientos con seis empleados o más de los sectores: agropecuario; industria manufacturera; construcción; comercio; y otros servicios (específicamente suministro de electricidad, gas, vapor y aire acondicionado;

actividades inmobiliarias; actividades financieras y de seguros; transporte y almacenamiento; y alojamiento y servicios de comida) incorporados en el Directorio de Empresas y Establecimientos del Instituto Nacional de Estadística y Censos (INEC)¹.

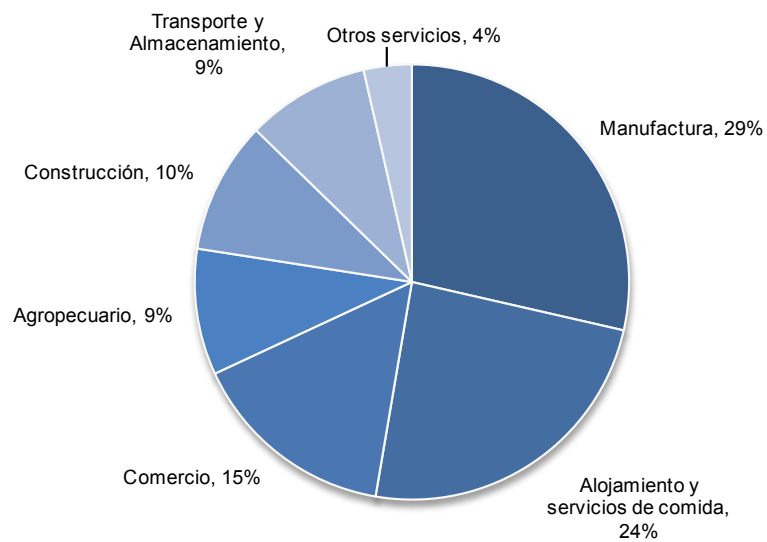
La muestra efectiva fue de 448 establecimientos, distribuidos en los sectores económicos de interés de forma proporcional a la estructura del marco de muestreo, excepto para el sector comercio al por mayor y al por menor, en el cual se tomó un máximo de 100 empresas y establecimientos, por ser el sector con más empresas en el directorio (gráfico 8).

2.3 VARIABLES BAJO ESTUDIO

Las variables analizadas hacen referencia al comportamiento esperado en el número de empleados, producción o ventas, inversiones, utilidades, posición competitiva de las empresas y el tipo de cambio del dólar con respecto al colón. Estas variables se transformaron en preguntas con tres posibles respuestas: respuesta positiva o favorable, respuesta neutra y respuesta negativa o desfavorable. Adicionalmente, se incluyeron cuatro preguntas referentes a si la empresa exporta o no sus productos o servicios, el porcentaje de exportación y si hubo contrataciones de personal en el segundo trimestre (únicamente para las empresas que esperan mantener el número de empleados durante el tercer trimestre de 2014) y cómo afectará el tipo de cambio del dólar la posición competitiva de la empresa.

1 Se agradece al INEC el haber proporcionado la muestra de empresas y establecimientos a partir del mencionado Directorio.

GRÁFICO 8
DISTRIBUCIÓN PORCENTUAL DE LA MUESTRA EFECTIVA SEGÚN SECTOR ECONÓMICO



Fuente: IICE. Encuesta de Expectativas Empresariales, Junio 2014