

# ENCUESTA TRIMESTRAL SOBRE OPINIÓN DE EMPRESARIOS: PERSPECTIVA PARA EL II TRIMESTRE DEL 2011

---

---

---

Gabriela González Zúñiga, Magíster en Estadística

El **Instituto de Investigaciones en Ciencias Económicas (IICE)**, presenta los resultados de la **Encuesta Trimestral sobre Opinión de Empresarios (ETOE)** correspondientes al segundo trimestre del año 2011, como un aporte institucional para una mejor comprensión de la coyuntura económica actual, que apoye la toma de decisiones tanto pública como privada con el fin de obtener un mejoramiento de las condiciones de vida de todos los costarricenses.

## I. OBJETIVO DE LA ENCUESTA

Conocer las expectativas de los empresarios sobre la situación económica de su empresa durante el segundo trimestre del año 2011. La muestra incluye empresas de los sectores: agropecuario, manufactura, construcción, comercio, y otros servicios.

ra, construcción, comercio, y otros servicios, -específicamente suministro de electricidad, gas vapor y aire acondicionado; actividades inmobiliarias; actividades financieras y de seguros; transporte y almacenamiento; y alojamiento y servicios de comida- contenidos en el Directorio de Unidades Institucionales y Establecimientos del Instituto Nacional de Estadística y Censos (INEC).

## II. PERIODO DE REFERENCIA

Esta aplicación de la encuesta indaga sobre las expectativas de los empresarios para el segundo trimestre (abril a junio) del 2011. La encuesta se aplicó en forma telefónica, del primero al diecisiete de marzo del 2011.

La muestra efectiva fue de 501 establecimientos, distribuidos en los sectores económicos de interés de forma proporcional a la estructura del marco de muestreo, excepto para el sector comercio al por mayor y al por menor, en el cual se tomó un máximo de 100 establecimientos, por ser el sector con más empresas en el directorio. En esta ocasión se aplicó una rotación de la muestra de un 25%. (Gráfico 1).

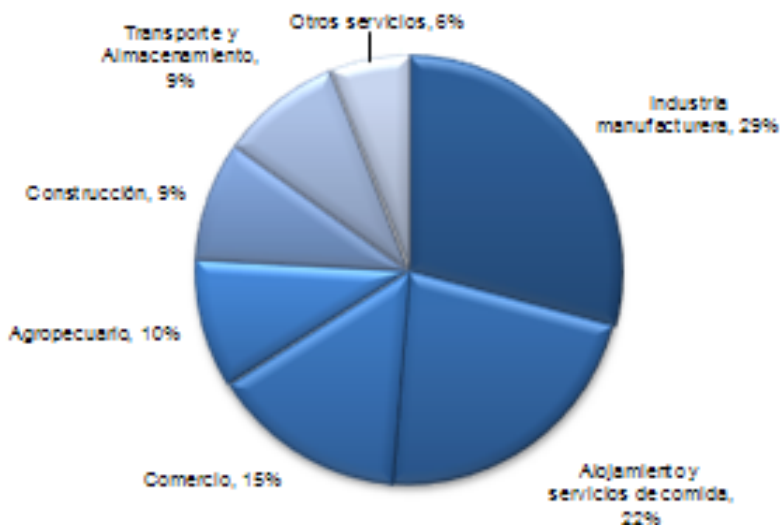
## III. DISEÑO DE LA MUESTRA

La población bajo estudio la conforman todos los establecimientos con seis empleados o más de los sectores: agropecuario, industria manufactu-

---

1. Se agradece al INEC haber proporcionado la muestra de establecimientos a partir del mencionado Directorio.

GRÁFICO 1. DISTRIBUCIÓN PORCENTUAL DE LA MUESTRA EFECTIVA SEGÚN SECTOR ECONÓMICO



Fuente: IICE, ETOE, Marzo 2011.

#### IV. ¿CUÁLES SON LAS VARIABLES QUE CAPTA LA ETOE?

Las variables analizadas hacen referencia al comportamiento en el número de empleados, producción o ventas, inversiones, utilidades y posición competitiva de las empresas; estas son de carácter cualitativo y se transformaron en preguntas con tres posibles respuestas: respuesta positiva o favorable, respuesta neutra y respuesta negativa o desfavorable. Adicionalmente, en esta ocasión se incluyeron tres preguntas referentes a si la empresa exporta o no sus productos o servicios, el porcentaje de exportación y si hubo contrataciones de personal en el primer trimestre (únicamente para las empresas que esperan mantener el número de empleados durante el segundo trimestre de 2011).

#### V. PRINCIPALES RESULTADOS

**Empleo.** El patrón de expectativas respecto del empleo para el segundo trimestre del 2011 es similar al observado en el primer trimestre del 2011; es decir, al aumento en el empleo, aunque con ligeras variantes entre actividades. Así, en el Gráfico 2 se observa que la actividad agropecuaria y la manufacturera muestran menores diferencias respecto al trimestre previo, con casi dos terceras partes de los empresarios que no esperan cambios en el nivel de contrataciones, mientras que en la construcción hay un mayor porcentaje de empresas que esperan contratar más personal (47%), posiblemente, debido a los proyectos que comenzaron a inicios de año y continúan en esta época de verano. Este sector reporta un incremento en el empleo formal de más de 2000 trabajadores al comparar el primer trimestre de 2010 con el primer trimestre del 2011; además,

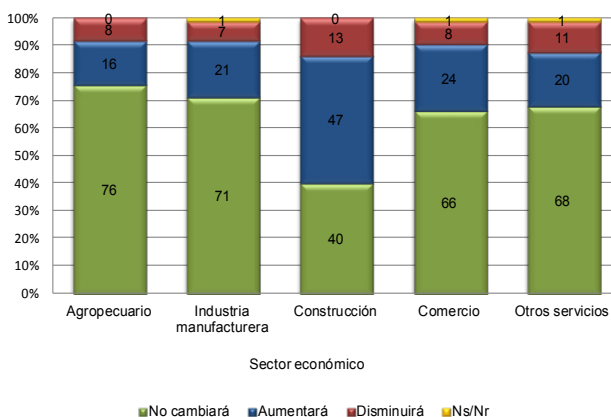
durante el primer trimestre de 2011, los metros cuadrados de construcción que registra el Colegio Federado de Ingenieros y Arquitectos fue 6,9% mayor.

Si se observan los resultados promedio, el 66,9% de los empresarios entrevistados no anticipa cambios en el número de empleados, el 22,8% espera incrementos y sólo el 9,4% prevé disminuciones, de tal forma que la tendencia neta del empleo es de +13,4%, y es inferior a la

tendencia neta en los dos trimestres previos pero ligeramente superior que el trimestre homólogo del año 2010.

A los empresarios que esperan mantener su planilla durante el segundo trimestre de 2011, se les consultó si esto se debe a que ya habían realizado contrataciones en el primer trimestre de 2011; el 43% afirmó que no contrataron personal y el 40% contestó que sí lo hicieron durante el trimestre anterior.

GRÁFICO 2. EXPECTATIVA DEL COMPORTAMIENTO EN EL NÚMERO DE EMPLEADOS SEGÚN SECTOR ECONOMICO, II TRIMESTRE DE 2011



Fuente: IICE, ETOE, Marzo 2011.

Si se comparan los balances entre las respuestas favorables a la contratación de empleados y las desfavorables en el segundo, tercer y cuarto trimestres de 2010 y el primer y segundo trimestre de 2011 (Cuadro 1), se confirma que los sectores que presentan mayores variaciones en optimismo a lo largo del tiempo son la construcción, el comercio y otros servicios; por otra parte, el resultado para este segundo trimestre del 2011 tiende a coincidir con el de un año antes.

No obstante, si se compara el nivel del presente trimestre con respecto al inmediatamente anterior, únicamente los sectores de construcción, manufactura y agropecuario aumentan su nivel de optimismo neto en 3,5, 2,6 y 0,3 puntos porcentuales, respectivamente, mientras que los otros servicios y el comercio presentan disminuciones de -10,0 y -4,8 puntos porcentuales, en el mismo orden. Históricamente, el consumo real es menor en el II trimestre que en el I trimestre, por lo que los comercios esperan menores ventas para esos meses.

CUADRO 1. BALANCE DE RESPUESTA DE LOS EMPRESARIOS CON RESPECTO AL COMPORTAMIENTO EN EL NÚMERO DE EMPLEADOS SEGÚN SECTOR Y TRIMESTRE.

Sector económico	II T-10	III T-10	IV T-10	I T-11	II T-11
Industria manufacturera	14,0	8,0	6,8	11,1	13,7
Agropecuario	3,4	9,8	8,8	7,9	8,2
Construcción	35,5	18,0	16,7	29,8	33,3
Otros servicios	4,2	12,6	21,7	18,6	8,6
Comercio	12,0	21,8	31,8	21,0	16,2
<b>Tendencia neta del empleo</b>	<b>+11,0</b>	<b>+12,9</b>	<b>+16,9</b>	<b>+16,5</b>	<b>+13,4</b>

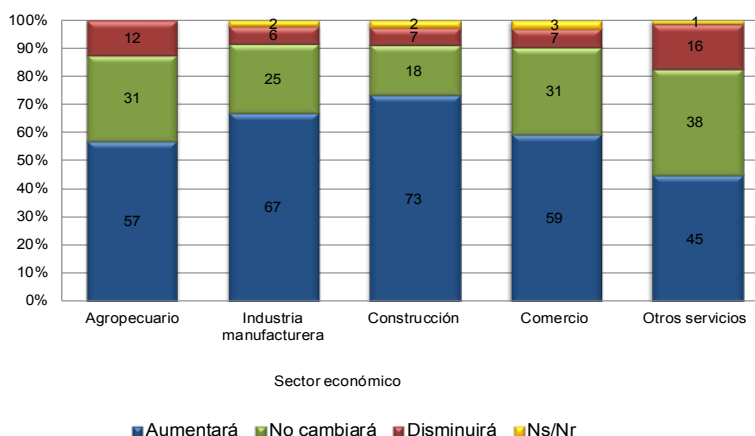
Fuente:: IICE, ETOE, marzo 2011.

Nota: Los balances de respuestas se obtienen calculando la diferencia entre las respuestas positivas o favorables y las negativas o desfavorables.

Los principales motivos que dieron los empresarios para no variar el número de empleados en los sectores agropecuario y otros servicios, se relacionan con factores internos de las empresas (como por ejemplo, producción constante y la estabilidad dentro de las empresas), la demanda y factores estacionales; y los empresarios de los sectores de manufactura y comercio mencionaron que no hay necesidad de más contrataciones y también lo atribuyen a factores económicos externos a las empresas.

**Ventas y producción.** En este caso, la expectativa de los empresarios es más positiva; en la mayoría de los casos al menos la mitad de los empresarios entrevistados manifestó que sus ventas aumentarán. En general, el porcentaje que opina en este sentido varía entre 45% (otros servicios) y 73% (construcción). A diferencia del trimestre anterior, el porcentaje de empresarios que prevé mantener las ventas o la producción durante el segundo trimestre es inferior. (Gráfico 3).

GRÁFICO 3. EXPECTATIVAS DEL COMPORTAMIENTO DE LAS VENTAS O PRODUCCIÓN SEGÚN SECTOR ECONÓMICO, II TRIMESTRE DE 2011

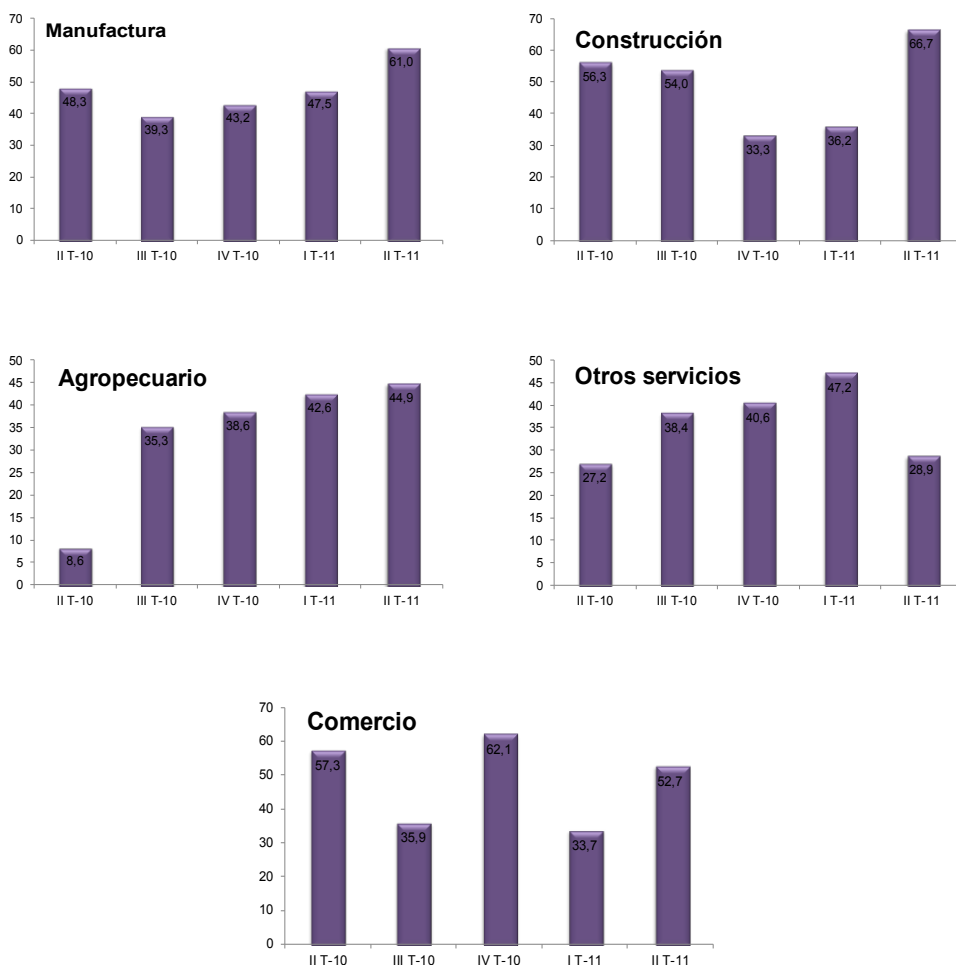


Fuente: IICE, ETOE, Marzo 2011.

Se observa en el Gráfico 4 que la diferencia entre respuestas positivas y negativas fue más alta en el segundo trimestre de 2011 que en el primer trimestre de este mismo año, con

la única excepción de la actividad de otros servicios que, aunque es favorable, cayó 29 puntos porcentuales.

GRÁFICO 4. BALANCE DE RESPUESTA DE LOS EMPRESARIOS CON RESPECTO AL COMPORTAMIENTO EN LAS VENTAS SEGÚN SECTOR ECONÓMICO Y TRIMESTRE



Fuente: IICE, ETOE, Marzo 2011.

Los empresarios del sector construcción que esperan aumentar las ventas mencionaron principalmente los posibles proyectos que están por concretarse y los que están ejecutándose en este trimestre; los del sector comercio y otros servicios mencionaron como causa principalmente el factor estacional;

mientras que los empresarios del sector de manufactura aludieron sobre todo las diferentes estrategias que han implementado, así como las proyecciones que han realizado. Y por último el sector agropecuario, menciona los factores económicos externos a las empresas (Cuadro 2).

CUADRO 2. MOTIVOS POR LOS CUÁLES LAS VENTAS O PRODUCCIÓN AUMENTARÁN.  
(CIFRAS RELATIVAS)

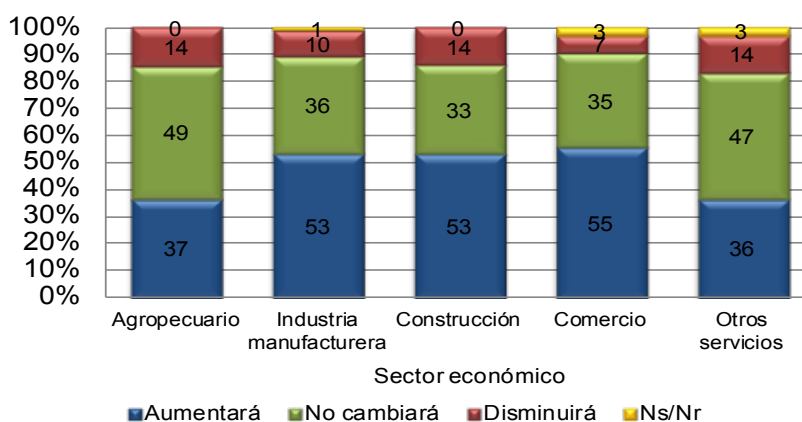
Motivos	Porcentaje
<b>Agropecuario</b>	
Demanda	14,3
Estacionalidad	17,9
Factores internos	21,4
Otros	21,4
Factores económicos externos	25,0
Total	100,0
<b>Industria manufacturera</b>	
Estacionalidad	14,0
Factores económicos externos	17,0
Demanda	19,0
Estrategia	23,0
Otros	27,0
Total	100,0
<b>Construcción</b>	
Estacionalidad	6,4
Factores económicos externos	9,7
Estrategia	12,9
Demanda	19,4
Nuevos clientes y proyectos	51,6
Total	100,0
<b>Comercio</b>	
Demanda	9,1
Factores económicos externos	20,5
Estrategia	20,5
Otros	25,0
Estacionalidad	25,0
Total	100,0
<b>Otros servicios</b>	
Estrategia	14,2
Otros	17,9
Demanda	17,9
Factores económicos externos	20,2
Estacionalidad	29,8
Total	100,0

Fuente: IICE, ETOE, Marzo 2011.

**Utilidades de la empresa.** Como se refleja en el Gráfico 5, el porcentaje de empresarios que espera que sus utilidades se mantengan o aumenten es muy alto y este fluctúa entre 83% y 90%. En general, el porcentaje de respuestas de

aumento y de estabilidad en las utilidades esperadas es bastante similar en todos los sectores, excepto para el agropecuario y otros servicios, en los que las expectativas de aumento son inferiores y las de disminución mayores que en las otras actividades.

GRÁFICO 5. EXPECTATIVA EN EL COMPORTAMIENTO DE LAS UTILIDADES SEGÚN SECTOR ECONÓMICO, II TRIMESTRE DE 2011

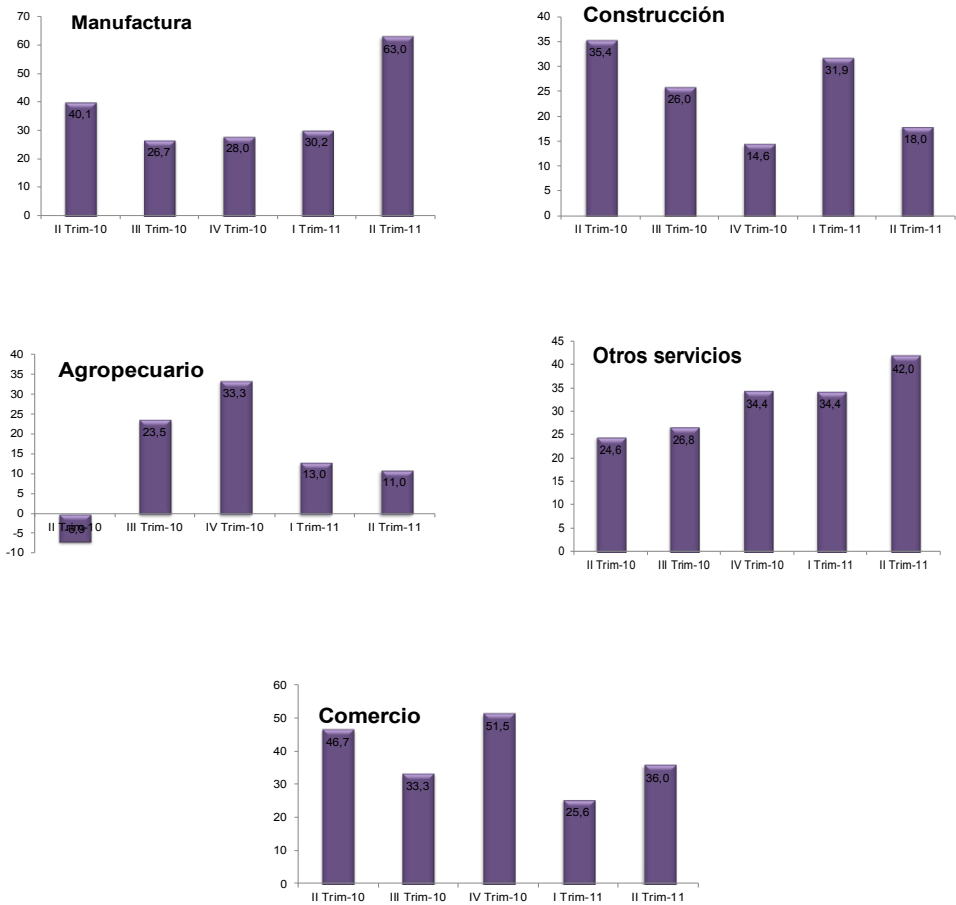


Fuente: IICE, ETOE, Marzo 2011.

Si se observan los balances de respuestas positivas y negativas para la expectativa de utilidades en los dos primeros trimestres del 2011 (Gráfico 6), los empresarios del sector agropecuario y construcción aunque su optimismo es favorable, este disminuyó. Por el contrario, los empresarios que esperan aumentar sus utilidades

en el segundo trimestre pertenecen a los sectores de manufactura, otros servicios y comercio (63%, 42% y 36% respectivamente), siendo el primero el que muestra el mayor aumento en las expectativas netas de utilidades en casi el doble comparado al trimestre anterior.

GRÁFICO 6. BALANCE DE RESPUESTA DE EMPRESARIOS CON RESPECTO AL COMPORTAMIENTO DE LAS UTILIDADES SEGÚN SECTOR Y TRIMESTRE



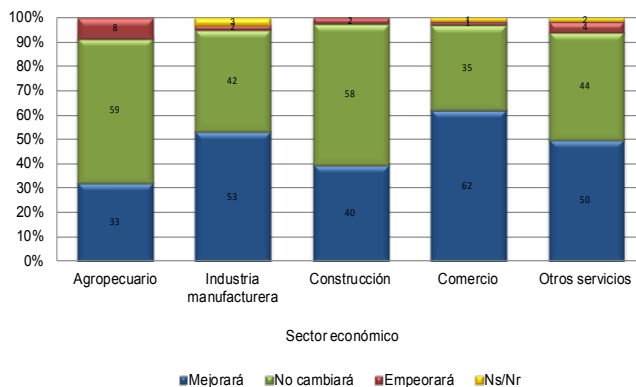
Fuente: IICE, ETOE, Marzo 2011.



**Posición competitiva de las empresas.** El sector comercio, industria manufacturera y otros servicios son los más optimistas respecto de la mejora en su posición competitiva en el segundo trimestre (62%, 53% y

50%). Mientras tanto, en la actividad agropecuaria y el sector de construcción la expectativa de estabilidad predomina, ya que fueron más los empresarios que afirmaron que ésta se mantendrá (Gráfico 7).

GRÁFICO 7. EXPECTATIVA EN EL COMPORTAMIENTO DE LA POSICIÓN COMPETITIVA SEGÚN SECTOR ECONÓMICO, II TRIMESTRE DE 2011

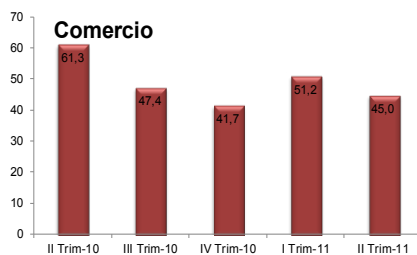
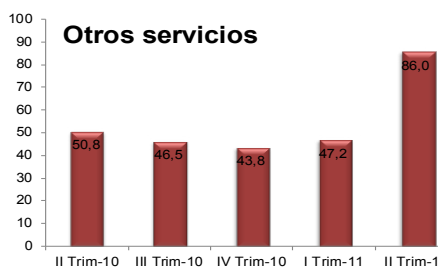
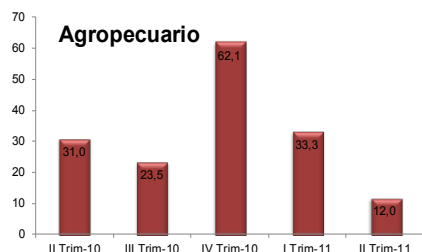
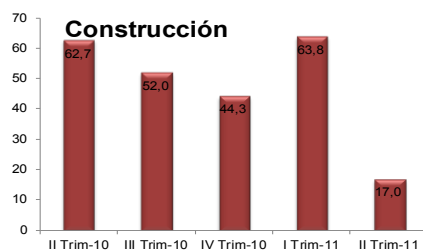
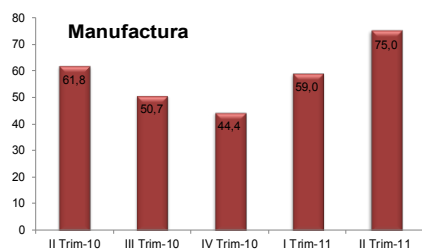


Fuente: HCE, ETOE, Marzo 2011.

De igual manera, si se comparan las expectativas de este trimestre con el primer trimestre de 2011 en cuanto a la posición competitiva de las empresas (Gráfico 8), se refleja una disminución importante del optimismo neto principalmente en el sector agropecuario

y construcción, el comercio disminuye tan sólo seis puntos. Los sectores de manufactura y otros servicios son los que aumentaron su optimismo en la posición competitiva para este trimestre (75 y 86 puntos porcentuales respectivamente).

GRÁFICO 8. BALANCE DE RESPUESTA DE LOS EMPRESARIOS CON RESPECTO AL COMPORTAMIENTO DE LA POSICIÓN COMPETITIVA SEGÚN SECTOR Y TRIMESTRE



Fuente: IICE, ETOE, Marzo 2011.

**Inversión.** En esta dimensión se incluyen las inversiones que esperan realizar los empresarios en herramientas y equipo, infraestructura, maquinaria y otras inversiones. El Cuadro 3 muestra que un mayor número de empresarios afirmó que no harán inversiones

durante este segundo trimestre del 2011 representando más de un 80%; si se compara el porcentaje de quienes sí harán nuevas inversiones se observa una leve disminución comparado con el primer trimestre en todos los sectores, excepto en otros servicios.

CUADRO 3. EXPECTATIVAS DE LOS EMPRESARIOS DEL COMPORTAMIENTO DE LAS INVERSIONES POR SECTOR, II TRIMESTRE DE 2011

Sector	Inversiones			Total
	Harán nuevas	No harán nuevas	Ns/Nr	
Agropecuario	12,8	87,2	0,0	100,0
Manufatura	11,4	81,5	4,1	100,0
Construcción	9,4	90,0	0,6	100,0
Comercio	12,8	84,2	3,0	100,0
Otros servicios	11,8	80,6	4,6	100,0

Fuente: IICE, ETOE, Marzo 2011.

**Exportación.** Solamente una de cada tres empresas encuestadas es exportadora (33,6%). Tal como se observa en el Cuadro 4, el sector agropecuario y la industria manufacturera son los sectores que siguen agrupando una mayor cantidad de empresas exportadoras (46,9% y 34,9%, respectivamente). Asimismo, al consultárseles el porcentaje de su producción

que exportan, todas las empresas agropecuarias que están dentro de la muestra respondieron que exportan más de un 50% de la producción, mientras que en las industrias manufactureras que exportan menos de 25% y más de 50% de la producción representan proporciones similares (33,3% y 35,3% respectivamente).

CUADRO 4. TOTAL DE EMPRESAS SEGÚN EXPORTAN O NO EXPORTAN SUS PRODUCTOS POR SECTOR, II TRIMESTRE 2011 (CIFRAS RELATIVAS)

Sector	Exportadora			Total
	Si	No	Ns/Nr	
Agropecuario	46,9	49,0	4,1	100,0
Industria manufacturera	34,9	55,5	9,6	100,0
Construcción	6,7	77,8	15,5	100,0
Comercio	5,4	87,8	6,8	100,0
Otros servicios	4,3	85,6	10,1	100,0
Total	17,8	72,9	9,3	100,0

Fuente: IICE, ETOE, Marzo 2011.

## VI. ÍNDICE DE EXPECTATIVAS EMPRESARIALES

Como un objetivo adicional de este estudio se propuso la construcción de un “índice de expectativas empresariales”, que represente los cambios trimestrales en la perspectiva empresarial de una manera simple y resumida.

Dado que la mayor parte de las preguntas incluidas en los cuestionarios presentan tres posibles respuestas, del tipo: “incremento, positiva o favorable”, “estabilidad” y “disminución, negativa o desfavorable”, se le asignó a cada una un valor numérico de 100, 50 o 0, respectivamente. De

esta forma se generaron puntajes para cada una de las dimensiones estudiadas (específicamente: empleo, ventas y producción, inversión, utilidades, y posición competitiva de la empresa). Los puntajes obtenidos fueron sumados y posteriormente divididos entre el máximo de puntos posible, dando como resultado el valor del índice, cuyo rango varía entre 0 y 100, correspondiendo los valores más altos a un mayor optimismo o una mejor expectativa por parte de los empresarios entrevistados, mientras que los valores más bajos a la situación contraria.

El siguiente cuadro presenta los subíndices para los sectores económicos bajo estudio.

CUADRO 5. INDICE DE EXPECTATIVAS EMPRESARIALES SEGÚN SECTOR ECONÓMICO PARA EL II, III Y IV TRIMESTRE 2010 Y I, II TRIMESTRE 2011

Sector	II T-10	III T-10	IV T-10	I T-11	II T-11	Diferencia 1/	
						Absoluta	%
Agropecuario	55,0	54,1	54,1	53,1	<b>52,6</b>	-0,6	-1,1%
Comercio	69,7	57,4	54,1	55,8	<b>60,7</b>	4,9	7,0%
Manufactura	68,6	58,6	54,1	58,1	<b>62,6</b>	4,5	6,6%
Otros servicios 2/	62,6	58,7	67,2	58,4	<b>54,0</b>	-4,3	-7,0%
Construcción	70,5	60,2	52,6	59,1	<b>62,2</b>	3,1	4,4%
General	<b>65,3</b>	<b>57,8</b>	<b>56,4</b>	<b>56,9</b>	<b>58,4</b>	1,5	2,3%

1. Corresponde a la diferencia entre el I y II trimestre 2011

2. La categoría otros servicios incluye: Suministro de electricidad, gas vapor y aire acondicionado; actividades inmobiliarias; actividades financieras y de seguros; transporte y almacenamiento; alojamiento y servicios de comida.

**Fuente:** IICE. ETOE marzo 2011

Se observa que el índice de expectativas empresariales para el segundo trimestre de este año, muestra una actitud positiva, pero es apenas ligeramente mayor que el primer trimestre de 2011. En general, las expectativas empresariales experimentaron un leve aumento de 1,5 puntos porcentuales para este segundo trimestre, con un nivel general de 58,4. No se puede afirmar entonces que hay una mejoría significativa en las expectativas empresariales para este trimestre respecto al previo.

Por otra parte, por sectores, para el II trimestre del 2011 los empresarios del sector agropecuario y otros servicios reducen sus

expectativas en -1,1 y -7,0 puntos porcentuales respectivamente, mientras que, para las empresas del sector manufactura y comercio, las condiciones más favorables parecen acentuarse, ya que sus expectativas son mayores para este trimestre del año (7,0 y 6,6 puntos porcentuales, respectivamente).

Hay que recordar que estos índices sirven para señalar posibles tendencias pero no para establecer pronósticos puntuales de las tasas de variación de los indicadores provenientes de otras fuentes.

## VII. CONSIDERACIONES FINALES

La V Encuesta trimestral sobre opinión de empresarios, realizada en marzo del 2011, muestra en términos generales un leve repunte en el optimismo de los empresarios, ya que el índice es de 58,4, comparado con 56,9 en la encuesta realizada en diciembre anterior. Sin embargo, las expectativas de los empresarios dedicados a actividades de manufactura y comercio aumentan significativamente, apoyados en cambios que han realizado a lo interno de las empresas en las áreas de producción y de mercadeo.

A pesar de que el año 2010 se caracterizó por una leve y moderada caída en las expectativas de los empresarios, en los dos primeros trimestres del 2011 se observa un leve repunte en el índice.

Es claro que el incremento de 1,5 puntos que experimentó el índice de expectativas del segundo trimestre del 2011 con respecto al primer trimestre

del mismo año, muestra un ligero aumento, aunque todavía está 6,9 puntos por debajo del registrado un año atrás ( $IE_{II/2010}=65,3$ ). Es más, en todas las actividades el índice de optimismo para el segundo trimestre disminuyó relativo al obtenido en el segundo trimestre del 2010.

Si se observan las expectativas por sector económico, los empresarios del sector construcción, aumentan su optimismo y afirman que existe una mayor demanda de proyectos para estos meses.

El sector agropecuario se muestra sin cambios en el optimismo relacionado al empleo, a la posición competitiva y a las utilidades, pero es optimista en cuanto a producción, situación que ya se había presentado en el trimestre anterior.

Por último, los empresarios del sector de otros servicios que incluye hoteles y restaurantes principalmente, muestran la mayor caída en el índice de optimismo y lo atribuyen a la baja en la demanda y a que ya concluyó la temporada alta.