

ENCUESTA TRIMESTRAL SOBRE OPINIÓN DE EMPRESARIOS: EXPECTATIVAS PARA EL I TRIMESTRE DE 2017

El Instituto de Investigaciones en Ciencias Económicas de la Universidad de Costa Rica (IICE), presenta los resultados de la **XXVI Encuesta Trimestral sobre Opinión de Empresarios ETOE**, correspondientes al primer trimestre del año 2017, como un aporte institucional para una mejor comprensión de la coyuntura económica actual del sector empresarial, que provea criterios técnicos para apoyar el proceso de toma de decisiones públicas y privadas que mejoren la producción nacional.

Gabriela González, Investigadora

De enero a marzo, a nivel de **expectativas de empleo**, en los empresarios costarricenses predomina la estabilidad en el nivel de contratación. En comparación con el trimestre anterior, se observa que el balance neto de empleo mejoró en forma importante en los sectores agropecuario y construcción, y en menor medida en el sector de los otros servicios. Los otros dos sectores correspondientes a la manufactura y el comercio, registraron un deterioro en su balance neto en comparación con el trimestre anterior. Excepto en construcción, se observa un nivel general en expectativas de empleo más alto respecto del promedio de los primeros trimestres de los seis años previos.

Las **expectativas de ventas o producción** mejoran respecto del cuarto trimestre en todos los sectores excepto en comercio y en manufactura; la mejora más importante se da en construcción. Sin embargo, se muestra una baja respecto del I trimestre de hace un año, con excepción de agropecuario y, en el caso del comercio, se mantiene sin cambios respecto a un año atrás. También las **expectativas sobre la evolución de las utilidades** mejoran con respecto al cuarto trimestre en todos los sectores a excepción de la construcción en donde el balance neto disminuye notablemente y el sector agrícola en donde el balance neto se mantiene muy similar. No obstante, úni-

camente dos sectores –comercio y agropecuario- mejoran respecto del primer trimestre de 2016.

Todos los sectores señalan un fortalecimiento en su posición competitiva respecto del trimestre anterior y construcción mejora significativamente; sin embargo, todos los sectores, a excepción de agropecuario, presentan un deterioro en la posición competitiva respecto de un año antes.

El resultado del **índice global** de expectativas muestra en términos generales que el optimismo de los empresarios se incrementa respecto del trimestre anterior en 2,5 puntos porcentuales, colocándose en 57,1; y corresponde al tercer valor más alto observado respecto del primer trimestre de los últimos seis años.

Los índices de expectativas empresariales se fortalecen durante este primer trimestre en todos los sectores; el cambio más notable, en comparación con el trimestre anterior, se dio principalmente en la construcción cuyo índice de expectativas empresariales se fortalece en 6,9 puntos porcentuales. Es importante mencionar que para el primer trimestre todos los sectores están en terreno optimista (por arriba de 50 puntos porcentuales).

<http://iice.ucr.ac.cr/Encuesta.html>

EXPECTATIVAS EMPRESARIALES MEJORAN PARA EL PRIMER TRIMESTRE DEL 2017 EN TODOS LOS SECTORES Y EN AGROPECUARIO Y COMERCIO SUPERAN PROMEDIO DE LOS PRIMEROS TRIMESTRES

Empleo. En el patrón de expectativas respecto de la variable empleo, la estabilidad continúa prevaleciendo en el número de empleados. En el gráfico 1 se observa que más de 64% de los empleadores en cada uno de los cinco sectores espera mantener su personal estable para el primer trimestre de 2017. De estos empresarios que no prevén cambios en su planilla, el 37,5% indican que contrataron personal fijo en el último trimestre del año anterior, por esta razón no esperan realizar nuevas contrataciones durante los primeros tres meses del año, mientras que el 62,5% de los que no esperan cambios en la planilla tampoco contrataron empleados entre octubre y diciembre del 2016.

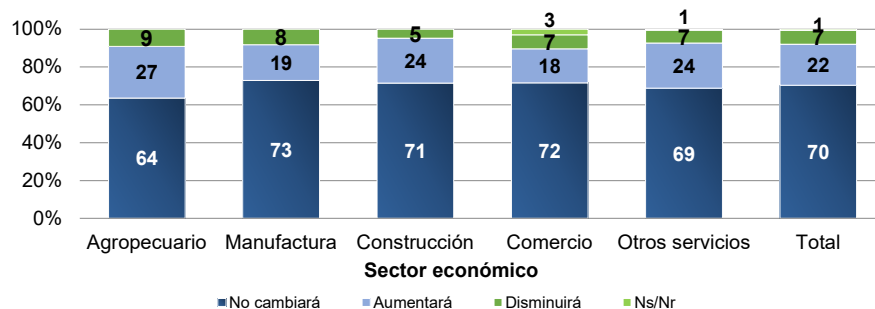
Las posibilidades de contratación de nuevos empleados se ubican entre 18% y 27% en los distintos sectores, siendo mayor para los sectores agropecuario, construcción y otros servicios (24; 24 y 27 puntos porcentuales, respectivamente).

Asimismo, se percibe una situación más favorable en las contrataciones de los sectores agropecuario, construcción y "otros servicios" respecto del trimestre anterior (aumentan 7,7; 6,9 y 2,0 puntos porcentuales, respectivamente), mientras que la manufactura cae 2,3 puntos porcentuales

y en menor medida el sector comercio que disminuye en 0,3 puntos porcentuales. Los empresarios que esperan realizar nuevas contrataciones de empleados fijos indican que aumentarán a lo más 3 personas. Los agropecuarios que se muestran optimistas en las contrataciones son los que se dedican principalmente al cultivo de frutas como la piña, banano, papaya y melón, cultivo de café y engorde de cerdos y atribuyen este comportamiento a la apertura de nuevos mercados y ampliaciones en áreas de producción. Asimismo, los empresarios de servicios de comida, transporte y hospedaje esperan aumentar su personal para atender el turismo en estos meses de verano, además de que algunas empresas han ampliado sus locales. Los empresarios de las actividades constructivas mencionan los nuevos proyectos ya contratados que se asumirán de enero a marzo de 2017.

Por su parte, los empresarios menos optimistas en el empleo como lo son los de manufactura, afirman que han estado enfrentando trabas burocráticas; y los del comercio indican que han realizado grandes inversiones como construcciones y remodelaciones por lo que han tenido que realizar recortes en el personal, además, de reestructuraciones a lo interno de las empresas.

GRÁFICO 1
EXPECTATIVA DEL COMPORTAMIENTO EN EL NÚMERO DE EMPLEADOS SEGÚN SECTOR ECONÓMICO, I TRIMESTRE 2017



Fuente: IICE. ETOE, Noviembre 2017.

Cabe mencionar que, tomando en cuenta la variable número de empleados para clasificar a las empresas que respondieron la encuesta, la mayoría de las empresas de la muestra corresponden a empresas pequeñas y medianas (74,5%), ya que tienen entre 6 y 100 empleados; el 11,1% corresponden a microempresas -de 1 a 5 empleados- y un 14,4% se consideran grandes empresas por tener más de 100 colaboradores.

A pesar de que la tendencia en el comportamiento optimista del empleo es similar entre los diferentes tamaños de empresas según número de empleados, los resultados comparativos muestran que los empleadores en las micro empresas reportan los planes de contratación casi tres puntos porcentuales más que las grandes empresas; así, el 26,0% de las micro empresas espera contratar nuevo personal, el 23,1% de las empresas grandes piensan aumentar la planilla, en tanto que el 20,8% de las empresas pequeñas y medianas reportan intenciones de contratación positivas.

Para todos los empresarios que respondieron la encuesta, el balance de respuestas positivas menos las negativas muestra que aproximadamente el 70,8% de los empresarios entrevistados no anticipa cambios en el número

de empleados, el 21,9% espera incrementos y un 7,4% prevé disminuciones, de tal forma que la tendencia neta del empleo es de 14,5; es decir, aproximadamente 15% de las empresas incrementará su personal (en neto) en el primer trimestre del año. También, la encuesta reveló un aumento en las oportunidades netas de contratación de 1,5 puntos porcentuales en el primer trimestre de 2017 respecto del trimestre anterior.

Las intenciones de contratación mejoran en tres sectores, agropecuario, construcción y "otros servicios", en 7,7; 6,9 y 2,0 puntos porcentuales, respectivamente, comparados con el trimestre anterior; mientras que las expectativas netas de contratación caen en la manufactura y el comercio en 2,3 y 0,3 puntos porcentuales.

Para un periodo más amplio, si se compara el balance global del primer trimestre de 2017 con el mismo trimestre de los años anteriores, se observa que este es ligeramente más alto que el promedio de los últimos seis años; respecto del promedio de los años previos, la agricultura, la manufactura y en menor medida los "otros servicios", muestran niveles más altos, mientras que la construcción y el comercio presentan valores inferiores (cuadro 1).

CUADRO 1
BALANCE DE RESPUESTAS¹ DE LOS EMPRESARIOS CON RESPECTO AL COMPORTAMIENTO EN EL NÚMERO DE EMPLEADOS SEGÚN SECTOR Y I TRIMESTRE DESDE EL 2011 Y IV TRIMESTRE DEL 2016 (PORCENTAJES)

Sector	I-11	I-12	I-13	I-14	I-15	I-16	IV-16	I-17	Dif IV	\bar{y}	Dif \bar{y}
Agropecuario	7,9	10,	7,0	12,0	27,7	3,0	10,5	18,2	7,7	11,3	6,9
Manufactura	11,1	7,0	10,0	0,0	6,0	20,0	12,9	10,5	-2,3	9,0	1,5
Construcción	29,8	40,0	17,4	16,0	4,3	26,0	12,2	19,0	6,9	22,3	-3,2
Comercio	21,0	3,0	7,0	11,0	2,6	23,0	10,7	10,4	-0,3	11,3	-0,8
Otros servicios	18,6	18,0	14,5	18,0	16,5	16,0	15,0	17,0	2,0	16,9	0,1
Tendencia neta	+16,5	+13,7	+11,6	+11,1	+11,4	+18,7	+13,0	+14,5	1,5	13,8	0,7

¹ Los balances de respuestas se obtienen calculando la diferencia entre los porcentajes de respuestas positivas o favorables y las negativas o desfavorables
Fuente: IICE. ETOE, noviembre 2016.

Las razones que dan los empresarios de todos los sectores que no anticipan nuevas contrataciones durante el primer trimestre de 2017 son principalmente la demanda local, los costos de electricidad, combustibles, cargas sociales e insumos de producción; en general, los empresarios que esperan mantener su planilla, indican que el comportamiento es estable dentro de las empresas y

en el mercado; es decir, las actividades no han variado mucho y sólo se da rotación de personal, por lo tanto no requieren ni despedir ni contratar nuevo personal ya que con el número actual es suficiente; otros mencionan factores internos de las empresas (reestructuraciones) y factores temporales (cuadro 2).

CUADRO 2
MOTIVOS POR LOS QUE LOS EMPRESARIOS ESPERAN MANTENER SU PLANILLA,
I TRIMESTRE 2017 (PORCENTAJES)

Motivos	Porcentaje
Agropecuario	
Demanda Local	31,1
Costos energéticos, mano de obra e insumos de producción	22,2
Demanda de Exportaciones	6,7
Otros	40,0
Total	100,0
Manufactura	
Demanda Local	47,5
Costos energéticos, mano de obra e insumos de producción	14,4
Demanda de Exportaciones	2,8
Otros	35,3
Total	100,0
Construcción	
Demanda Local	51,9
Costos energéticos, mano de obra e insumos de producción	13,0
Otros	35,1
Total	100,0
Comercio	
Demanda Local	57,3
Costos energéticos, mano de obra e insumos de producción	5,3
Demanda de Exportaciones	1,3
Otros	36,1
Total	100,0
Otros servicios	
Demanda Local	49,1
Costos energéticos, mano de obra e insumos de producción	12,3
Otros	38,6
Total	100,0

Fuente: IICE. ETOE, Noviembre 2016.

Adicionalmente, se complementaron los resultados de las expectativas de empleo con un análisis de la correspondencia, con el fin de analizar la homogeneidad entre las categorías de una variable respecto a las categorías de la otra variable en estudio. En este caso, se realiza una comparación entre las categorías de expectativas de empleo (esperaba aumentos, esperaba mantener sin cambios o esperaba disminuir) y las categorías de lo que realmente

ocurrió en las empresas (aumentó, no cambió o disminuyó); en otras palabras, se identifica la cantidad de coincidencias entre lo esperado por los empresarios en el empleo el trimestre anterior y la cantidad de trabajadores que tienen actualmente las empresas.

De los empresarios que respondieron, 26,5% de los que pensaba aumentar el número de trabajadores durante el primer

trimestre de 2017 realmente lo hizo; el 72,2% tenía planeado mantener la planilla y ésta permaneció estable; mientras que el 38,7% de los que esperaba disminuciones, despidieron personal. Lo anterior indica, que la correspondencia es mayor entre los que no esperaban cambios y efectivamente no los tuvieron (factor predominante) y los que esperaban disminuir la planilla; por el contrario, la correspondencia menor se da en los que planeaban aumentar su planilla.

Ventas y Producción. En este caso, la expectativa neta de los empresarios es más optimista que la de empleo en todos los sectores y mejora significativamente respecto del trimestre anterior en tres de ellos; en contraste, el porcentaje de empresarios pesimistas en ventas o producción se reduce en todos los sectores, sólo en agropecuario el pesimismo se incrementa 4,0 puntos porcentuales. El gráfico 2 refleja en general, que el porcentaje que se pronuncia favorablemente al aumento en ventas varía entre 47% (manufactura) y 64% (agropecuario).



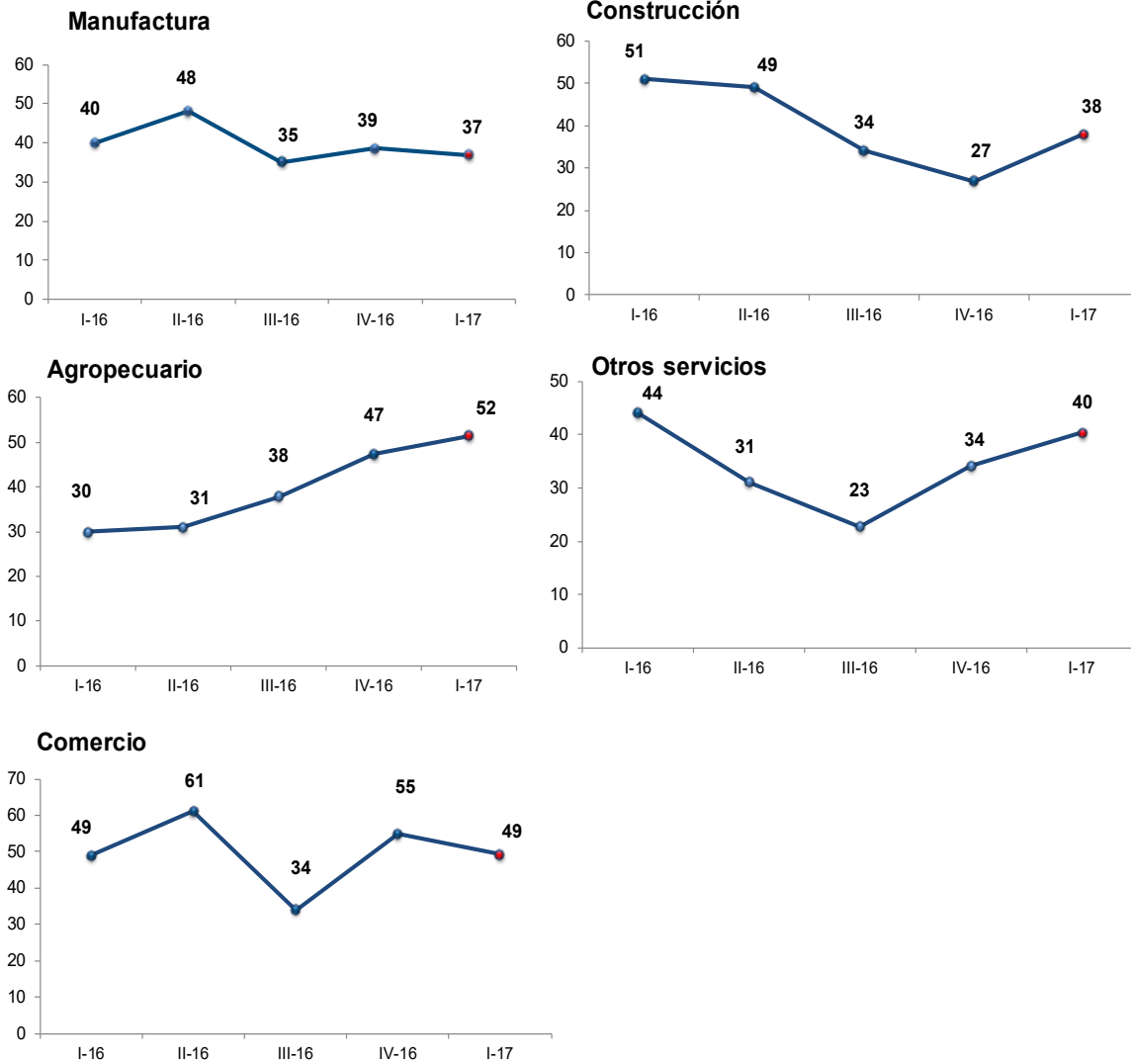
Fuente: IICE. ETOE, Noviembre 2016.

El gráfico 3 presenta el balance de expectativas de ventas o producción por trimestre para el último año -diferencia entre respuestas positivas y negativas- para cada sector. Cuando se compara con el trimestre anterior se presenta un importante aumento en el balance de construcción, de 11 puntos porcentuales, también un aumento en “otros servicios” y agropecuario (6 y 4 puntos porcentuales, respectivamente), siendo estos dos sectores los que también presentan un valor por arriba del promedio del último año. Los empresarios del sector de construcción indican que se les está adjudicando nuevos contratos y que hay una mayor demanda en la época de verano. Los empresarios de otros servicios, atribuyen este comportamiento principalmente al factor estacional y además, perciben un crecimiento en la economía del país que les beneficia. Los agropecuarios más optimistas afirman que este compor-

tamiento se debe a la inserción de nuevos productos, la apertura a nuevos mercados internacionales y a la temporada propia de la época de inicio de año.

Desde una perspectiva temporal más amplia de los últimos cinco trimestres, el gráfico 3 muestra que el nivel de optimismo en ventas o producción es positivo en casi todos los sectores -excepto en comercio y manufactura- siendo el sector agropecuario el que presenta un comportamiento significativamente más favorable en los últimos cinco trimestres, ya que viene en ascenso desde el primer trimestre de 2017; asimismo el sector de “otros servicios” continúa con la tendencia creciente observada desde el tercer trimestre del año anterior. Por su parte, la manufactura y el comercio, presentan en el último año tendencias decrecientes en la expectativa de producción o ventas.

GRÁFICO 3
BALANCE DE RESPUESTAS¹ DE LOS EMPRESARIOS CON RESPECTO AL COMPORTAMIENTO EN LAS VENTAS O PRODUCCIÓN DE LOS ÚLTIMOS CINCO TRIMESTRES SEGÚN SECTOR (PORCENTAJES)



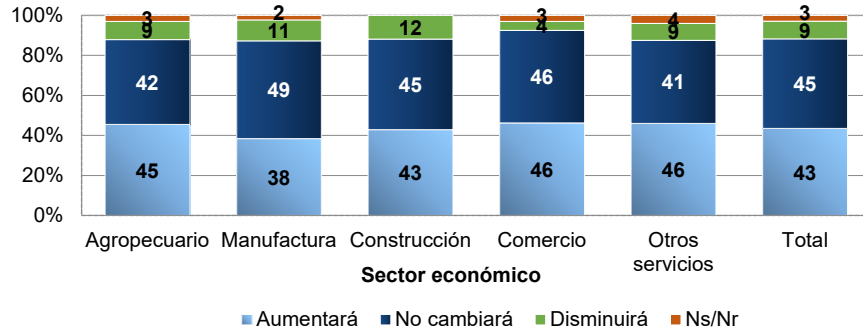
¹ Los balances de respuestas se obtiene calculando la diferencia entre los porcentajes de respuestas positivas o favorables y las negativas o desfavorables.

Fuente: IICE. ETOE, Noviembre 2016.

Utilidades de la empresa. Como se refleja en el gráfico 4, en su mayoría los empresarios esperan que sus utilidades se mantengan o aumenten. El porcentaje que espera que las ganancias de la empresa se mantengan está en un rango de 41% a 49% -mayor al trimestre anterior-, mientras que el porcentaje de aquellos con ex-

pectativas más favorables está en un rango de 38% a 46%, entre los distintos sectores. Cabe mencionar que las expectativas menos optimistas (los que esperan una baja en las utilidades) disminuyen en todos los sectores excepto en manufactura que mantiene el porcentaje del trimestre anterior.

GRÁFICO 4
EXPECTATIVA EN EL COMPORTAMIENTO DE LAS UTILIDADES SEGÚN SECTOR ECONÓMICO,
I TRIMESTRE 2017

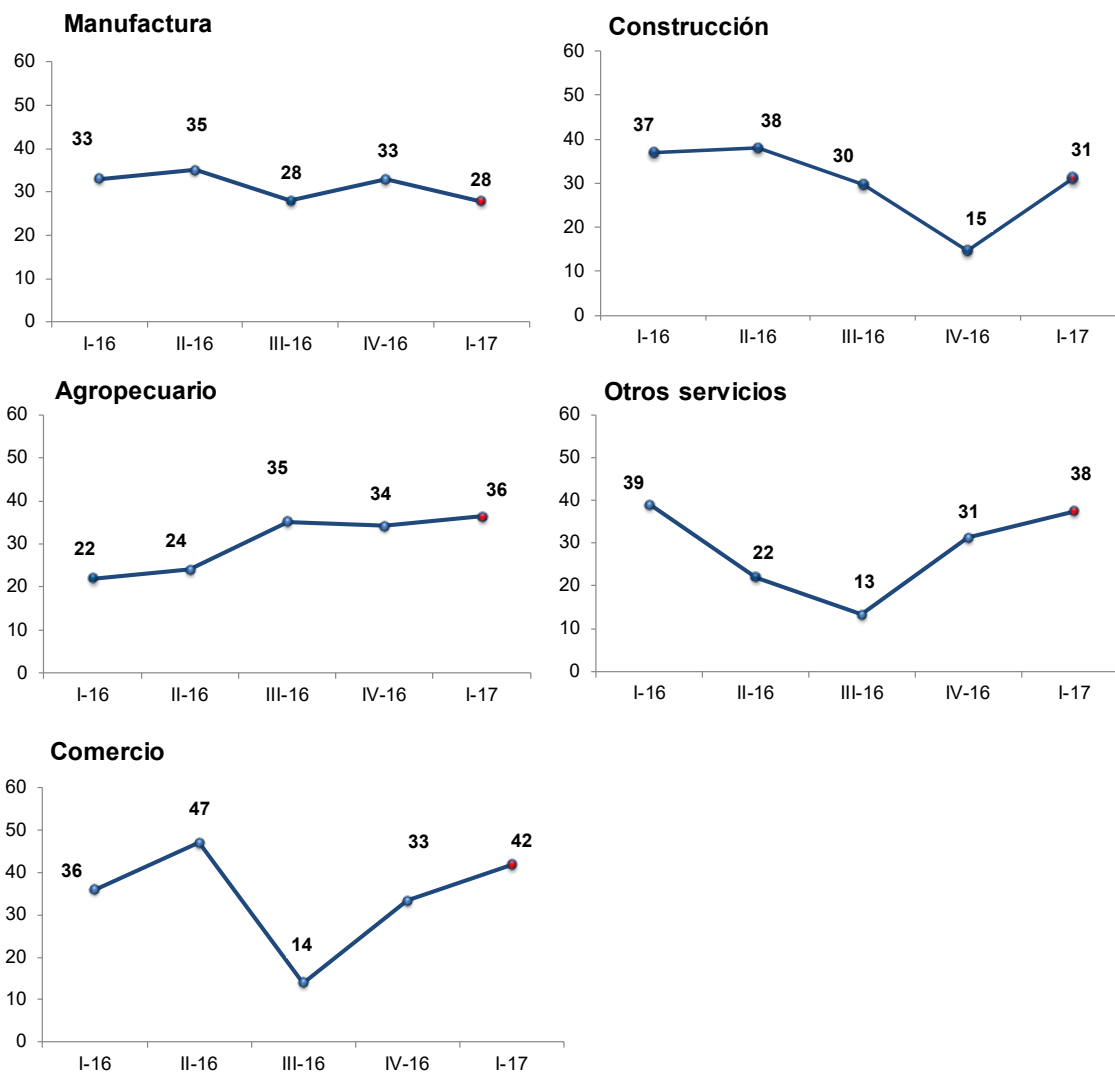


Fuente: IICE. ETOE, Noviembre 2016.

En el gráfico 5 se observa que la variación del efecto neto respecto del trimestre anterior es menos favorable en el caso de manufactura, y en el caso del sector agropecuario el resultado es muy similar al de los dos trimestres anteriores. Los sectores comercio y otros servicios presentan una tendencia creciente que se viene observando desde el tercer trimestre del año pasado; mientras que en la cons-

trucción el balance aumenta 16 puntos porcentuales, superando en 1 punto porcentual el promedio del último año. En general, los niveles del primer trimestre del 2017 son mayores que los promedios anuales en todos los sectores en al menos 2 puntos porcentuales, excepto en manufactura que más bien está 2 puntos porcentuales por debajo del promedio del año.

GRÁFICO 5
BALANCE DE RESPUESTAS 1 DE LOS EMPRESARIOS CON RESPECTO AL COMPORTAMIENTO DE LAS
UTILIDADES DE LOS ÚLTIMOS CINCO TRIMESTRES SEGÚN SECTOR (PORCENTAJES)



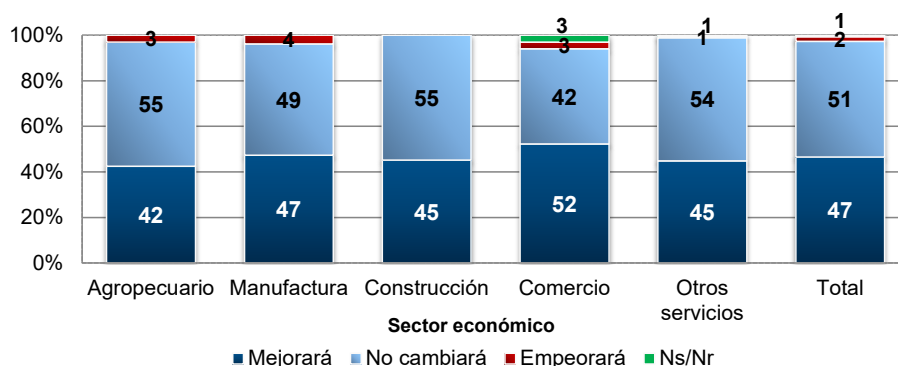
¹ Los balances de respuestas se obtiene calculando la diferencia entre los porcentajes de respuestas positivas o favorables y las negativas o desfavorables.

Fuente: IICE. ETOE, Noviembre 2016.

Posición competitiva de las empresas. Como se aprecia en el gráfico 6, entre 42% y 52% de los empresarios espera que la posición competitiva de su empresa mejore, y entre 42% y 55% espera que no cambie. La expectativa de estabilidad predomina en todos los

sectores excepto en el comercio; y aumenta el porcentaje de respuestas favorables en manufactura, construcción y comercio, si se hace la comparación con el trimestre previo, mientras que agropecuario y otros servicios presentan el mismo porcentaje del trimestre anterior.

GRÁFICO 6
EXPECTATIVA DEL COMPORTAMIENTO DE LA POSICIÓN COMPETITIVA SEGÚN SECTOR ECONÓMICO, I TRIMESTRE 2017

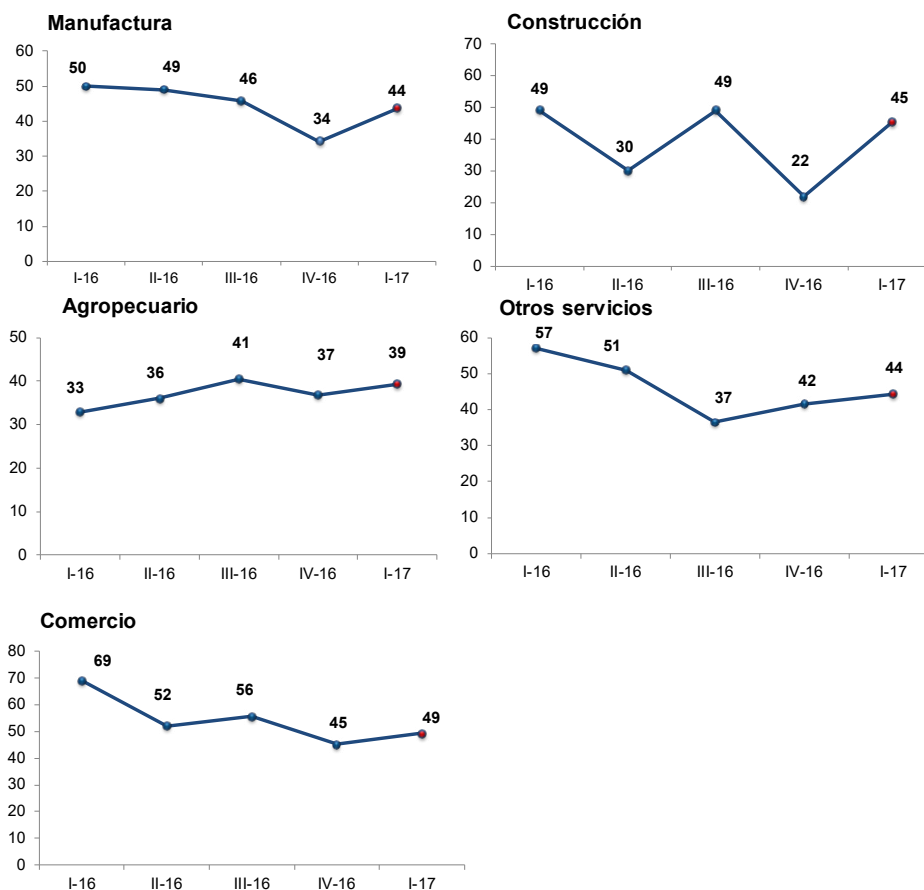


Fuente: IICE. ETOE, Noviembre 2016.

Si se comparan las respuestas **netas** de este primer trimestre con el último año, salvo en agropecuario se observan en general tendencias crecientes en todas las actividades económicas; es decir, los empresarios prevén una

mejora en su posición competitiva; no obstante, todas las actividades mejoran su expectativa respecto del trimestre anterior y, en particular, la construcción y la manufactura (gráfico 7).

GRÁFICO 7
BALANCE DE RESPUESTAS¹ DE LOS EMPRESARIOS CON RESPECTO AL COMPORTAMIENTO DE LA POSICIÓN COMPETITIVA DE LOS ÚLTIMOS CINCO TRIMESTRES SEGÚN SECTOR (PORCENTAJES)



¹ Los balances de respuestas se obtiene calculando la diferencia entre los porcentajes de respuestas positivas o favorables y las negativas o desfavorables.
Fuente: IICE. ETOE, Noviembre 2016.

Inversión. Se les consultó a los empresarios si esperan realizar inversiones durante los primeros tres meses del año en herramientas y equipo, infraestructura, maquinaria y en otras inversiones. El cuadro 3 muestra que, en promedio, 14,6% de los empresarios esperan realizar inversiones entre enero y marzo del 2017, que se compara favorablemente con el 12,0% del trimestre anterior. A excepción de construcción (en que disminuye de 16,7% a 13,4%), todos los sectores presentan una cifra superior a la alcanzada el trimestre anterior, particularmente el de manufactura, que aumenta 5,6 puntos porcentuales.

Las empresas agropecuarias que esperan realizar nuevas inversiones, se refieren básicamente a adquisición de insumos como fertilizantes y algunas remodelaciones en sus instalaciones como por ejemplo en los invernaderos; los de manufactura esperan invertir en equipo para las plantas de producción como son los hornos y la construcción de nuevos edificios; los comerciantes mencionan que invertirán en equipo de cómputo y compra de mobiliario para sus locales; los de la construcción realizarán compras menores en herramientas y adquisición de nuevos vehículos para sus empresas; y finalmente los empresarios de “otros servicios” tienen planeado realizar remodelaciones, ampliaciones y la sustitución de equipos.

CUADRO 3
EXPECTATIVAS DE LOS EMPRESARIOS DEL COMPORTAMIENTO DE LAS INVERSIONES POR SECTOR,
I TRIMESTRE 2017 (PORCENTAJES)

Sector	Inversiones			Total
	Harán nuevas	No harán nuevas	Ns/Nr	
Agropecuario	15,9	79,5	4,6	100,0
Manufactura	16,0	81,2	2,8	100,0
Comercio	14,3	83,9	1,8	100,0
Construcción	13,4	81,0	5,6	100,0
Otros servicios	13,8	82,0	4,2	100,0
TOTAL	14,6	81,6	3,8	100,0

Fuente: IICE. ETOE, Noviembre 2016.

Empresas Exportadoras. Los empresarios entrevistados cuyas empresas exportan sus productos o servicios representan un 18,8% del total, porcentaje que corresponde principalmente a empresas dedicadas a las actividades agropecuarias y manufactura. El 43,4% de estas empresas exportan más de la mitad de su producción, mientras que el 39,8% de ellas exportan menos de una cuarta parte de su producción.

Si se observan las expectativas en cada una de las variables bajo estudio en estos dos sectores económicos y sólo para las empresas que exportan sus productos, en el **sector agropecuario**, el 57,1% de los empresarios esperan mantener el número de empleados, mientras que el 35,7% se muestran optimistas a la contratación de empleo durante el primer trimestre de 2017. En cuanto a la expectativa en la producción, el 21,4% afirma que ésta

se mantendrá, 64,3% espera aumentos y sólo un 14,3% espera disminuciones en su producción.

Para el caso de las expectativas en las utilidades, aproximadamente el 50,0% de las empresas agrícolas y pecuarias que exportan, espera aumentos en las utilidades y 42,9% no espera cambios en éstas; mientras que en la posición competitiva de la empresa, el 50,0% (comparado con 57,1% el trimestre anterior) espera mejoras y el 42,9% considera que se va a mantener (mismo porcentaje del trimestre anterior).

Asimismo, para las empresas del **sector manufactura** que exportan sus productos, el 67,5% no prevé cambios en el número de empleados, el 61,5% de las empresas espera un aumento en la producción y un 44,2% de los empresarios se muestran optimistas en cuanto al aumento en las utilidades, mientras que en la posición competi-

tiva de las empresas la expectativa de mejora representa un 50,0% (comparado con 43,8% el trimestre anterior) y de estabilidad un 46,2%.

Tipo de cambio. Por medio de dos preguntas se pretende identificar la expectativa en el tipo de cambio y si ese comportamiento esperado en el tipo de cambio afectará en forma positiva o negativa la posición competitiva de la empresa. Como se aprecia en el cuadro 4.1, la mayoría de

los empresarios espera que el tipo de cambio suba durante los primeros tres meses del año; no obstante, cuando se compara con el último trimestre del año se da una ligera disminución en el porcentaje de empresarios, que pasó de 56,1% a 54,1%, pero también que los que esperan estabilidad bajaron de 34,2% a 31,9% entre el cuarto y primer trimestre, y aumenta ligeramente el porcentaje de los que esperan que el tipo de cambio baje o no sabe.

CUADRO 4.1
EXPECTATIVA DEL COMPORTAMIENTO DEL TIPO DE CAMBIO SEGÚN SECTOR ECONÓMICO,
I TRIMESTRE 2017 (PORCENTAJE)

Sector	Comportamiento en el tipo de cambio				Total Ns/Nr
	Aumentará	No cambiará	Disminuirá	Ns/Nr	
Agropecuario	60,6	27,3	9,1	3,0	100,0
Manufacturera	56,4	33,1	6,8	3,7	100,0
Construcción	40,5	40,5	14,3	4,7	100,0
Comercio	47,8	34,3	11,9	6,0	100,0
Otros servicios	56,8	29,0	5,7	8,5	100,0
Total	54,1	31,9	8,0	6,0	100,0

Fuente: IICE. ETOE, Noviembre 2016.

El 49,2% de los empresarios entrevistados que esperan aumentos cambiarios considera que este comportamiento tendrá una afectación negativa en la posición competitiva de las empresas y 22,1% considera que la

favorecerá; pero, dentro de estos últimos, los exportadores representan un porcentaje mucho mayor que los no exportadores (cuadro 4.2).

CUADRO 4.2
EMPRESAS EXPORTADORAS Y NO EXPORTADORAS QUE ESPERAN AUMENTOS EN EL TIPO
DE CAMBIO SEGÚN EFECTO DE ESTE EN LA POSICIÓN COMPETITIVA,
I TRIMESTRE 2017 (PORCENTAJE)

Tipo de empresa	¿Cómo afectará el tipo de cambio?			Total
	Positivamente	Negativamente	No la afectará	
Exportadoras	46,9	34,7	18,4	100,0
No Exportadoras	15,7	52,9	31,4	100,0
Total	22,1	49,2	28,7	100,0

Fuente: IICE. ETOE, Noviembre 2016.

El tipo de cambio al que los bancos compran el dólar durante el periodo en que se realizó esta encuesta fue en promedio de 548,47 colones por dólar, mientras que

respecto del trimestre anterior fue 547,41 colones por dólar (¢1,07 de diferencia)¹.

1 Banco Central de Costa Rica. 9 de diciembre de 2016.
<http://indicadoreseconomicos.bccr.fi.cr/indicadoreseconomicos/Cuadros/firmVerCatCuadro.aspx?idioma=1&CodCuadro=%20367>

ÍNDICE DE EXPECTATIVAS EMPRESARIALES

Con el objetivo de resumir la información brindada por los empresarios, trimestre a trimestre se calcula un “índice de expectativas empresariales”, que representa los cambios trimestrales en la expectativa empresarial.

Como la mayor parte de las preguntas incluidas en el cuestionario presenta tres posibles respuestas, del tipo: “incremento, positiva o favorable”, “estabilidad” y “disminución, negativa o desfavorable”, se le asignó a cada una un puntaje de 100, 50 o 0; respectivamente. De esta forma se generaron los puntajes para cada una de las dimensiones de interés (específicamente: empleo, ventas y producción, inversión, utilidades, y posición competitiva

de la empresa). Los puntajes obtenidos fueron sumados y posteriormente divididos entre el máximo de puntos posible, dando como resultado el valor del índice, cuyo rango varía entre 0 y 100, correspondiendo los valores más altos a un mayor optimismo o una mejor expectativa por parte de los empresarios entrevistados, mientras que los valores más bajos a la situación contraria.

El siguiente cuadro presenta el índice para los sectores económicos bajo estudio y para el total de la muestra efectiva, correspondiente a siete mediciones del índice de los primeros trimestres de cada año desde el 2011 y el cuarto trimestre de 2016.

CUADRO 5
ÍNDICE DE EXPECTATIVAS EMPRESARIALES SEGÚN SECTOR ECONÓMICO POR TRIMESTRE
(I TRIMESTRE DESDE EL 2011 Y IV TRIMESTRE DEL 2016)

Sector	I-11	I-12	I-13	I-14	I-15	I-16	IV-16	I-17	Dif ¹	\bar{y} ²	Dif \bar{y}
Agropecuario	53,1	55,9	50,7	55,1	56,6	51,7	55,9	58,2	2,3	53,9	4,3
Comercio	55,8	55,7	51,3	56,0	52,6	61,1	57,9	58,3	0,4	55,4	2,9
Manufactura	58,1	57,7	54,3	52,1	52,3	56,5	54,3	55,4	1,1	55,2	0,2
Otros servicios ³	58,4	59,5	53,4	58,1	56,2	58,3	55,1	57,1	2,0	57,3	-0,2
Construcción	59,1	61,6	55,8	56,4	51,8	58,7	49,5	56,4	6,9	57,2	-0,9
Global	56,9	58,1	53,1	55,5	53,9	57,3	54,5	57,1	2,5	55,8	1,3

¹ Corresponde a la diferencia entre el I-17 y IV-16.

² Valor promedio de los terceros trimestres de los años anteriores.

³ La categoría "otros servicios" incluye: suministro de electricidad, gas vapor y aire acondicionado; actividades inmobiliarias; actividades financieras y de seguros; transporte y almacenamiento; alojamiento y servicios de comida.

Fuente: IICE. ETOE, Noviembre 2016.

Se observa que el índice global de expectativas empresariales para el primer trimestre de 2017 muestra un aumento de 2,5 puntos porcentuales respecto del trimestre anterior, al ubicarse en 57,1, y es el tercer valor más alto de los primeros trimestres, desde el 2011; el índice general resulta 1,3 pp más alto que el promedio, por la influencia de las actividades agropecuaria y comercial; las restantes se ubican cerca del promedio.

Respecto del trimestre anterior, la variación positiva en la expectativa general de los empresarios se origina en el incremento de todos los índices, en mayor medida del índice de construcción, que aumenta 6,9 puntos porcentuales, con respecto del trimestre anterior.

Los empresarios con expectativas más favorables en el caso de los de construcción, indican que la demanda crece por la época de verano y se han finiquitado nuevos contratos que se inician en estos primeros meses del año, específicamente proyectos de vivienda y construcción de torres de telecomunicaciones.

En el caso de las actividades de la producción agropecuaria que perciben un mayor optimismo durante estos meses, indican que han ampliado las áreas de producción y están implementando estrategias de mercado para la apertura en diferentes puntos del país y a nuevos mercados internacionales. Tanto la actividad agropecuaria

como el comercio y otros servicios son altamente vulnerables al clima y a la estacionalidad, por lo que los otros servicios principalmente empresas hoteleras, de transporte o restaurantes esperan un mayor dinamismo en los primeros meses del año, es decir, una mayor ocupación, más clientes principalmente nacionales y un incremento en los usuarios de transporte.

Las industrias manufactureras, afirman que se han preocupado por la calidad de sus productos y están trabajando en nuevas líneas de producción, así como cambios en el enfoque de mercadeo de las empresas.

En general, se puede afirmar que el primer trimestre muestra expectativas empresariales positivas, congruentes con los valores de los primeros trimestres de los pasados seis años; y particularmente buenas para el sector agropecuario y el comercial.

NOTA TÉCNICA

I. OBJETIVO DE LA ENCUESTA

Conocer las expectativas de los empresarios sobre la situación económica de su empresa durante el primer trimestre de 2017. La muestra incluye empresas de los sectores: agropecuario, manufactura, construcción, comercio y “otros servicios”.

II. ASPECTOS METODOLÓGICOS

La Encuesta de Expectativas Empresariales, es realizada periódicamente desde marzo de 2010, por el Instituto de Investigaciones en Ciencias Económicas de la Universidad de Costa Rica, IICE, con apoyo de la

Vicerrectoría de Investigación y el Instituto Nacional de Estadística y Censos, INEC. La periodicidad es trimestral (marzo, junio, setiembre y diciembre).

2.1 PERIODO DE REFERENCIA

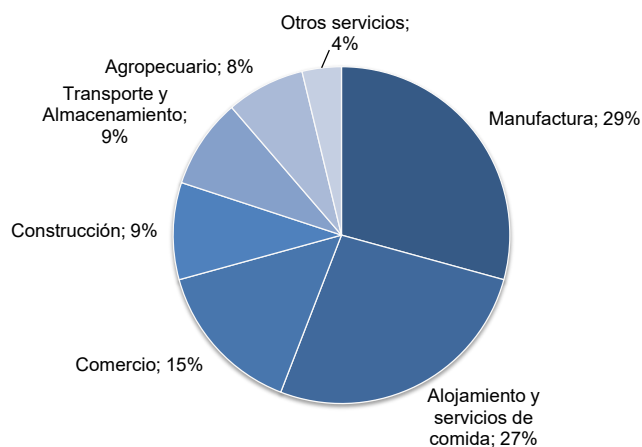
Esta aplicación de la encuesta indaga sobre las expectativas de los empresarios para el primer trimestre (enero a marzo) de 2017. La encuesta se aplicó en forma telefónica, del 07 al 25 de noviembre de 2016. El informante de la encuesta es el gerente general, el encargado o dueño de la empresa, quien tiene un amplio conocimiento del funcionamiento de la empresa y, además, participa activamente en la toma de decisiones dentro de ella.

2.2 DISEÑO DE LA MUESTRA

La población bajo estudio está conformada por todos los establecimientos con seis empleados o más de los sectores: agropecuario; industria manufacturera; construcción; comercio; y otros servicios (específicamente suministro de electricidad, gas, vapor y aire acondicionado; actividades inmobiliarias; actividades financieras y de seguros; transporte y almacenamiento; y alojamiento y servicios de comida) incorporados en el Directorio de Empresas y Establecimientos del Instituto Nacional de Estadística y Censos, DEE (INEC).² La muestra efectiva fue de 451 empresas y establecimientos, distribuidos en los sectores económicos de interés de forma proporcional a la estructura del marco de muestreo, excepto para el sector comercio al por mayor y al por menor, en el cual se tomó un máximo de 100 empresas y establecimientos, por ser el sector con más empresas en el directorio del INEC (gráfico 8).

² Se extiende el agradecimiento al Instituto Nacional de Estadística y Censos, INEC el haber proporcionado la muestra de empresas y establecimientos a partir del mencionado Directorio.

GRÁFICO 8
DISTRIBUCIÓN PORCENTUAL DE LA MUESTRA EFECTIVA SEGÚN SECTOR ECONÓMICO



Fuente: IICE. ETOE, Noviembre 2016.

2.3 VARIABLES BAJO ESTUDIO

Las variables analizadas hacen referencia al comportamiento esperado en el número de empleados, producción o ventas, inversiones, utilidades, posición competitiva de las empresas y el tipo de cambio del dólar con respecto al colón. Estas variables se transformaron en preguntas con tres posibles respuestas: respuesta positiva o favorable, respuesta neutra y respuesta negativa o desfavorable.

Adicionalmente, se incluyeron cuatro preguntas referentes a si la empresa exporta o no sus productos o servicios, el porcentaje de exportación y si hubo contrataciones de personal en el cuarto trimestre de 2016 (únicamente para las empresas que esperan mantener el número de trabajadores durante el primer trimestre de 2017) y cómo afectará el tipo de cambio del dólar la posición competitiva de la empresa.