



ENCUESTA TRIMESTRAL SOBRE OPINIÓN DE EMPRESARIOS: EXPECTATIVAS PARA EL IV TRIMESTRE DE 2017

Gabriela González, Investigadora

RESUMEN

El Instituto de Investigaciones en Ciencias Económicas de la Universidad de Costa Rica (IICE), presenta los resultados de la XXIV Encuesta Trimestral sobre Opinión de Empresarios (ETOE), correspondientes al cuarto trimestre del año 2017. La encuesta tiene como objetivo brindar información sobre la coyuntura económica empresarial actual, y contribuir a una adecuada toma de decisiones públicas y privadas.

En relación con el **empleo**, se determinó que, de octubre a diciembre, predomina la estabilidad en el nivel de contratación. En comparación con el trimestre anterior, se observa que el balance neto de **empleo** solo mejoró en dos sectores que son comercio y “otros servicios”, mientras que, en agropecuario, manufactura y construcción hubo un deterioro, siendo el mayor en este último (39 puntos porcentuales). Si se compara con el promedio de los últimos siete años, los mismos últimos tres sectores mostraron un nivel significativamente menor en las expectativas netas de empleo y los otros dos (comercio y otros servicios) se comportan en línea con el promedio de la serie de los cuartos trimestres.

En relación con las **ventas o producción**, las expectativas resultaron más favorables en todos los sectores respecto del trimestre anterior; sólo construcción cae 15 puntos porcentuales y comercio baja 2 puntos porcentuales. Asimismo, si se hace la comparación con el promedio anual, los sectores manufactura y “otros servicios” muestran un fortalecimiento en su optimismo, comercio se debilita y agropecuario y construcción permanecen cercanos a su promedio.

Las expectativas de las utilidades mejoran con respecto al trimestre previo en todos los sectores a excepción del comercio, mientras que la manufactura presenta el mismo nivel que el trimestre anterior. Pero hay un mayor optimismo en las utilidades de este cuarto trimestre comparado con las de hace un año en todos los

sectores excepto en el comercio que presenta el mismo nivel de optimismo que hace un año.

Sólo el comercio y construcción señalan un deterioro en su **posición competitiva** respecto del trimestre anterior y sólo comercio un año antes; los demás sectores presentan un fortalecimiento significativo en la posición competitiva respecto de un año antes.

El resultado del **índice global de expectativas empresariales** revela en términos generales que el optimismo de los empresarios se fortalece en 0,6 puntos porcentuales respecto del trimestre anterior, colocándose en 56 y corresponde al cuarto valor más alto observado respecto del cuarto trimestre de los últimos siete años, aunque sólo supera en 0,3 puntos porcentuales el promedio de los cuartos trimestres.

Los índices de expectativas se fortalecen durante este cuarto trimestre en dos sectores; el cambio más notable, en comparación con el trimestre anterior, se dio principalmente en “otros servicios” y en agropecuario, cuyos índices de expectativas empresariales aumentan 6,3 y 4,8 puntos porcentuales respectivamente, mientras que las empresas de manufactura presentan un índice igual que hace tres meses y sólo construcción y comercio ven disminuido el optimismo para los meses de octubre a diciembre. El mismo patrón se observa respecto del promedio de los cuartos trimestres de los últimos 7 años. Es importante mencionar que para el cuarto trimestre todos los sectores están en terreno optimista (por arriba de 50 puntos porcentuales).

Es de importancia resaltar que la encuesta se realizó entre el 21 de agosto y el 6 de setiembre por lo no refleja el impacto que pudo tener la Tormenta Nate específicamente en el sec-

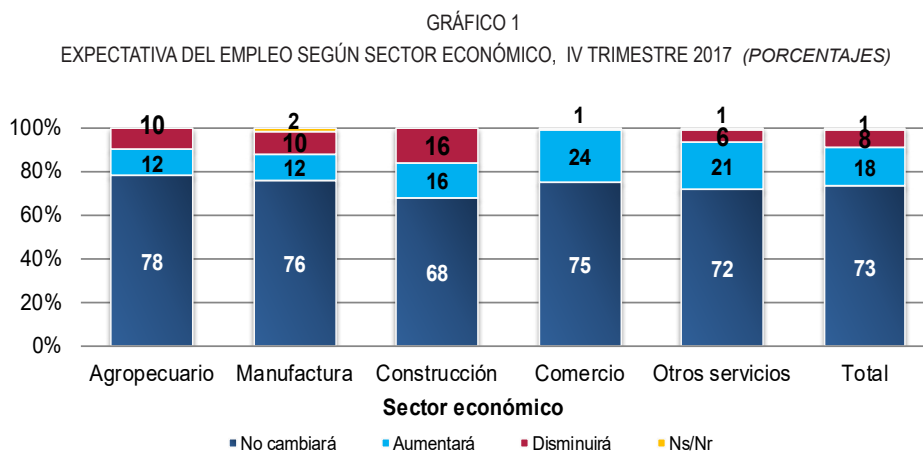
EL ÍNDICE GLOBAL DE EXPECTATIVAS ES SIMILAR AL PROMEDIO DE CUARTOS TRIMESTRES DE LOS AÑOS ANTERIORES; LAS EXPECTATIVAS DE LOS SECTORES OTROS SERVICIOS Y AGROPECUARIO SE FORTALECEN PARA EL CUARTO TRIMESTRE

[**IMPORTANTE: EL EFECTO DE LA TORMENTA TROPICAL NATE EN LAS EXPECTATIVAS EMPRESARIALES DEL AGROPECUARIO, SE VERÁN REFLEJADAS EN EL PRÓXIMO ANÁLISIS TRIMESTRAL, EN VIRTUD DE QUE EL ESTUDIO SE REALIZÓ ANTES DE ESTE EVENTO**]

I. Empleo

En las expectativas de empleo, prevalece la estabilidad en el número de empleados. En el gráfico 1 se observa que más de 68% de los empleadores en cada uno de los cinco sectores espera mantener su personal estable para el cuarto trimestre de 2017. En este grupo, un 35,2% indica que se contrató personal fijo en los meses de julio

a setiembre y por esta razón no esperan realizar nuevas contrataciones entre los meses de octubre a diciembre. Las posibilidades de contratación de nuevos empleados se ubican entre 12% y 24% en los distintos sectores, siendo el comercio el que mayor optimismo mostró (24 puntos porcentuales).



Fuente: IICE. ETOE, setiembre 2017.

En el cuadro 1 se muestra el balance de las respuestas de los empresarios en relación con el empleo, y corresponde a la diferencia entre el porcentaje de empresarios que espera un aumento en el empleo, y el porcentaje que espera una reducción en esta variable en los diferentes trimestres. En el gráfico 1 puede apreciarse que, para el total de los empresarios que respondieron la encuesta, un 74,4% de los entrevistados no anticipa cambios en las contrataciones de mano de obra. Un 18,0% espera incrementos y un 7,6%

prevé reducciones, por lo que el balance o tendencia neta es de 10,4%, según se presenta en la última línea del cuadro 1. Esto indica que, en neto, aproximadamente un 10% de las empresas espera aumentar su personal en el cuarto trimestre de 2017. La encuesta también reveló una disminución de casi 3 puntos porcentuales en las oportunidades netas de contratación del 2017 con respecto al año anterior.

CUADRO 1
BALANCE DE RESPUESTAS¹ DE LOS EMPRESARIOS CON RESPECTO AL EMPLEO SEGÚN SECTOR Y IV TRIMESTRE DESDE EL 2010 Y
III TRIMESTRE DEL 2017 (PORCENTAJES)

Sector	IV-10	IV-11	IV-12	IV-13	IV-14	IV-15	IV-16	III-17	IV-17	Dif ²	\bar{y} ³	Dif \bar{y}
Agropecuario	8,8	11,4	-4,3	6,0	21,3	8,0	10,5	13,0	2,0	-11,0	8,8	-6,8
Manufactura	6,8	7,7	13,5	8,0	8,5	14,9	12,9	9,1	2,0	-7,1	10,3	-8,3
Construcción	16,7	28,9	15,7	30,0	12,8	25,0	12,2	39,0	0,0	-39,0	20,2	-20,2
Comercio	31,8	20,8	32,4	25,0	34,2	9,4	10,7	20,4	24,0	3,6	23,5	0,5
Otros servicios	21,7	12,0	15,1	8,7	15,6	19,7	15,0	-2,5	15,0	17,5	15,4	-0,4
Tendencia neta	+16,9	+13,5	+15,5	+12,6	+16,8	+15,7	+13,0	+9,9	+10,4	0,5	13,1	-2,7

1. Los balances de respuestas se obtienen calculando la diferencia entre los porcentajes de respuestas positivas o favorables y las negativas o desfavorables.

2. Corresponde a la diferencia entre el balance del IV trimestre y el III trimestre.

3. Corresponde al promedio de los cuartos trimestres.

Fuente: IICE. ETOE, setiembre 2017.

En el mismo cuadro 1, la diferencia de resultados entre los trimestres III y IV del 2017 muestra que los sectores "otros servicios" y comercio presentan las perspectivas de contratación de mano de obra más favorables (el balance entre estos dos trimestres para otros servicios y comercio es de 17,5 y 3,6 puntos porcentuales, respectivamente). Para el resto de sectores se presenta variaciones negativas, siendo la construcción el que más disminuye (39 puntos porcentuales).

Para un periodo más amplio, si se compara el balance global del cuarto trimestre de 2017 con el mismo trimestre de los años anteriores, se observa que está 2,7 puntos porcentuales por debajo del promedio de los últimos siete años (última columna); respecto del promedio de los años previos, agropecuario, manufactura y construcción presentan niveles inferiores, y el comercio y otros servicios tienen un nivel similar al promedio (cuadro 1).

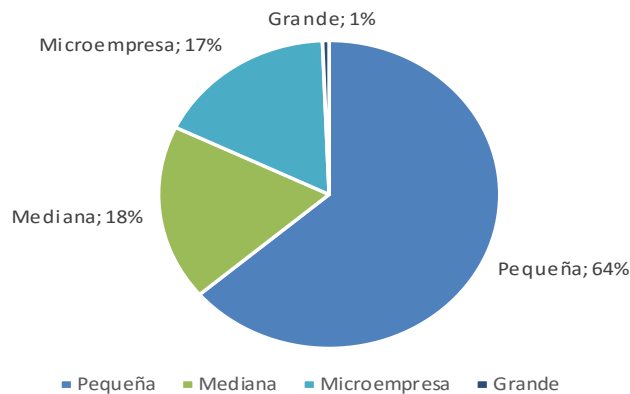
Los empresarios dedicados a actividades constructivas que se muestran menos optimistas en las contrataciones atribuyen este comportamiento a la disminución en la demanda local, la finalización de proyectos y la competencia. Asimismo, los empresarios de manufactura atribuyen este comportamiento a la demanda principalmente externa.

Los empresarios más optimistas del sector comercio y "otros servicios" indican que esperan aumentar su planilla debido al crecimiento de operaciones, apertura de nuevos locales y la mayor demanda esperada durante estos meses del año.

Por su parte, los empresarios que no anticipan nuevas contrataciones en todos los sectores, mencionan la demanda a nivel nacional, los costos operativos -principalmente las cargas sociales e insumos de producción- y por factores internos de la empresa como la reestructuración; en general, los empresarios afirman que el comportamiento es estable dentro de las empresas; es decir, las actividades son estables y, de ser necesario, sólo se da rotación de personal; además, por la capacidad instalada de las empresas el número actual de empleados fijos es suficiente.

Cabe mencionar que, tomando en cuenta la variable número de empleados para clasificar a las empresas que respondieron la encuesta, la mayoría de las empresas corresponden a empresas pequeñas (63,7%), ya que tienen entre 6 y 30 empleados; el 17,2% corresponden a microempresas -de 1 a 5 empleados-; el 18,4% son empresas medianas y 0,6% se consideran grandes empresas por tener más de 100 colaboradores (gráfico 2).

GRÁFICO 2
DISTRIBUCIÓN PORCENTUAL DE LAS EMPRESAS SEGÚN TAMAÑO



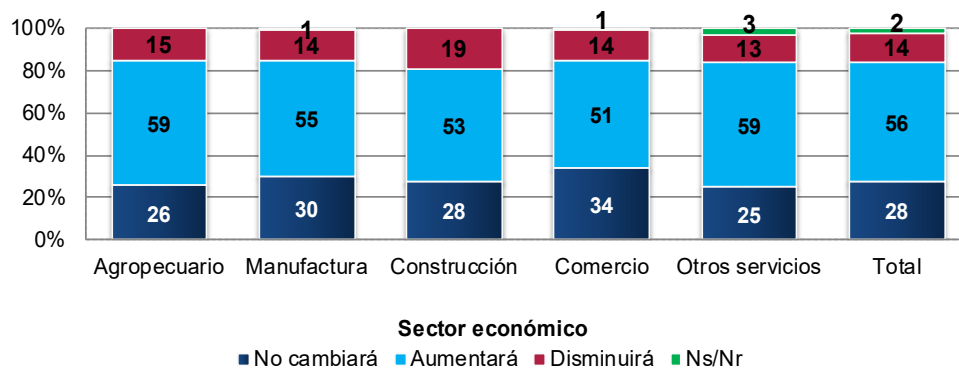
Fuente: IICE. ETOE, setiembre 2017.

II. Ventas y Producción

En este caso, la expectativa neta de los empresarios es más optimista que la de empleo en todos los sectores y mejora significativamente respecto del trimestre anterior en tres de estos, excepto en los sectores construcción y comercio (gráfico 4). El gráfico 3 refleja en general, que el porcentaje que se pronuncia favorablemente al aumento en ventas varía entre 51% (comercio) y 59% (agrope-

cuario y “otros servicios”). El porcentaje de empresarios pesimistas en ventas o producción se reduce sólo en las empresas de otros servicios (bajaron de 8 puntos porcentuales) y se mantiene en los sectores agropecuario, manufactura y comercio, sólo en las actividades de construcción el pesimismo se incrementa en 9 puntos porcentuales.

GRÁFICO 3
EXPECTATIVA DE LAS VENTAS O PRODUCCIÓN
SEGÚN SECTOR ECONÓMICO, IV TRIMESTRE 2017 (PORCENTAJES)



Fuente: IICE. ETOE, setiembre 2017.

El gráfico 4 presenta el balance neto de expectativas de ventas o producción por sector y trimestre para el último año -diferencia entre respuestas positivas y negativas- para cada sector. Cuando se compara con el trimestre anterior, se presenta un aumento en el balance de tres sectores (varía entre 5 y 20 puntos porcentuales), excepto

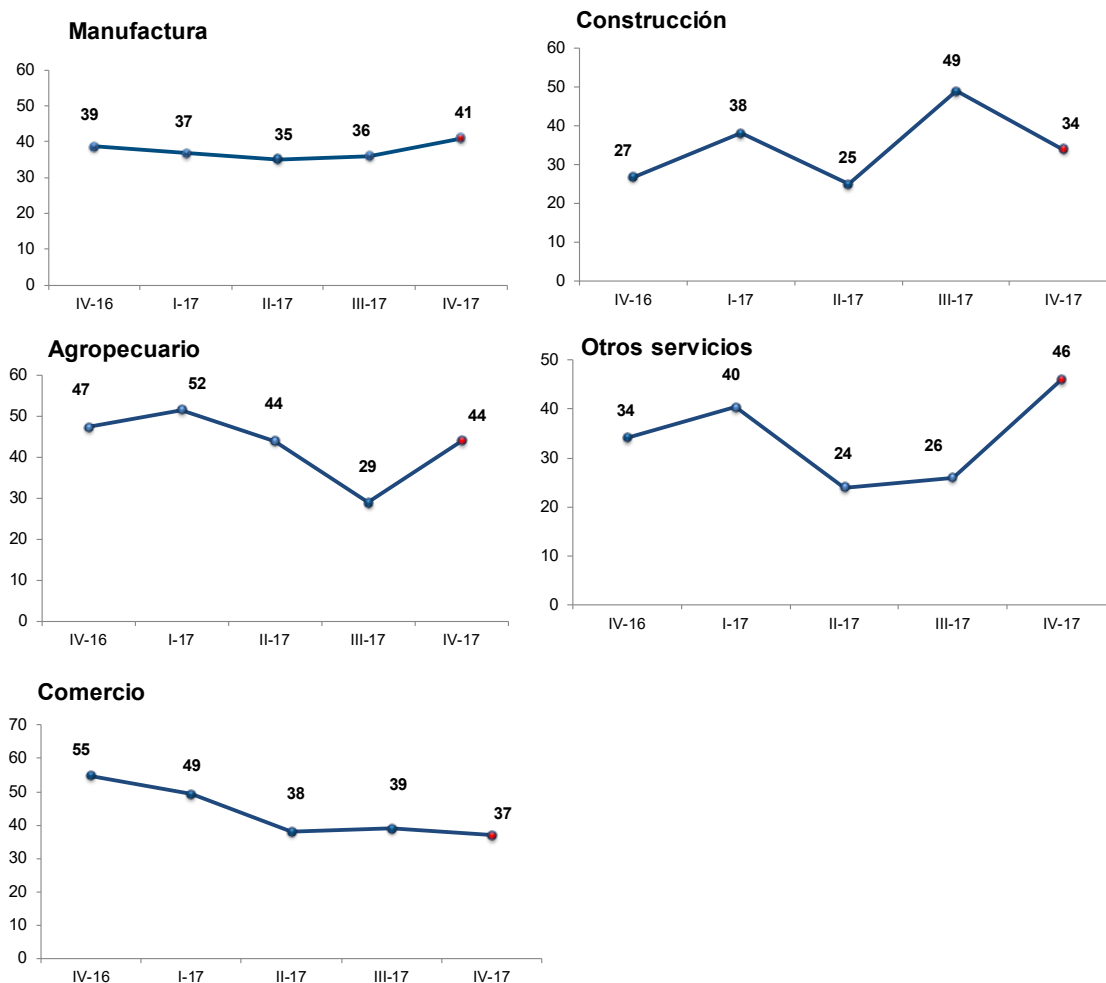
construcción y comercio que disminuyen 15 y 2 puntos porcentuales, respectivamente. Si se comparan estas variaciones con el promedio anual, se observa que los sectores manufactura, agropecuario y “otros servicios” presentan valores por arriba del promedio del último año.

Los empresarios más optimistas en el sector agropecuario prevén una mayor producción en estos meses, principalmente en productos como el café, huevos y banano; además, indican que se están abriendo a nuevos mercados internacionales y se han preocupado por la calidad y productos diferenciados. Los empresarios de manufactura y "otros servicios" (principalmente las empresas de alojamiento y servicios de comida) que se muestran optimistas, atribuyen este comportamiento a la temporada de fin de año donde se espera una mayor demanda de clientes y a la implementación de estrategias de mercadeo; además, prevén un mayor dinamismo en el mercado.

Por su parte, los empresarios dedicados a las actividades constructivas y de comercio que ven reducido su optimismo en ventas o producción, esperan una menor demanda y mencionan la competencia y un mercado más contraído en el último trimestre del año.

Desde una perspectiva temporal más amplia de los últimos cinco trimestres, el gráfico 4 muestra que el nivel de optimismo en ventas o producción es positivo, pero con algunas diferencias entre sectores: en el caso del comercio la variación se mantiene en un nivel muy similar a los dos trimestres anteriores; por su parte, el sector de otros servicios presenta un patrón creciente para el cuarto trimestre de 2017.

GRÁFICO 4
BALANCE DE RESPUESTAS¹ DE LOS EMPRESARIOS CON RESPECTO A LAS VENTAS O PRODUCCIÓN DE LOS ÚLTIMOS CINCO TRIMESTRES SEGÚN SECTOR (PORCENTAJES)



1. Los balances de respuestas se obtiene calculando la diferencia entre los porcentajes de respuestas positivas o favorables y las negativas o desfavorables.

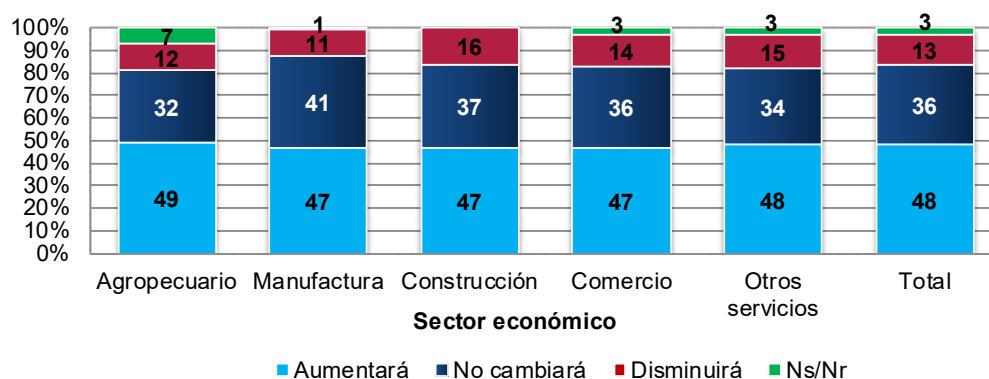
Fuente: IICE. ETOE, setiembre 2017.

III. Utilidades

Como se refleja en el gráfico 5, en su mayoría los empresarios esperan que sus utilidades se mantengan o aumenten. El porcentaje que espera que las ganancias de la empresa se mantengan está en un rango de 32% a 41% -inferior al trimestre anterior-, mientras que el porcentaje de aquellos con expectativas más favorables está en un rango de 47%

a 49%, entre los distintos sectores. Cabe mencionar que las expectativas menos optimistas (los que esperan una baja en las utilidades) disminuyen en tres sectores (agropecuario, manufactura y otros servicios), comparados con el trimestre anterior.

GRÁFICO 5
EXPECTATIVA DE LAS UTILIDADES SEGÚN SECTOR ECONÓMICO, IV TRIMESTRE 2017 (PORCENTAJES)

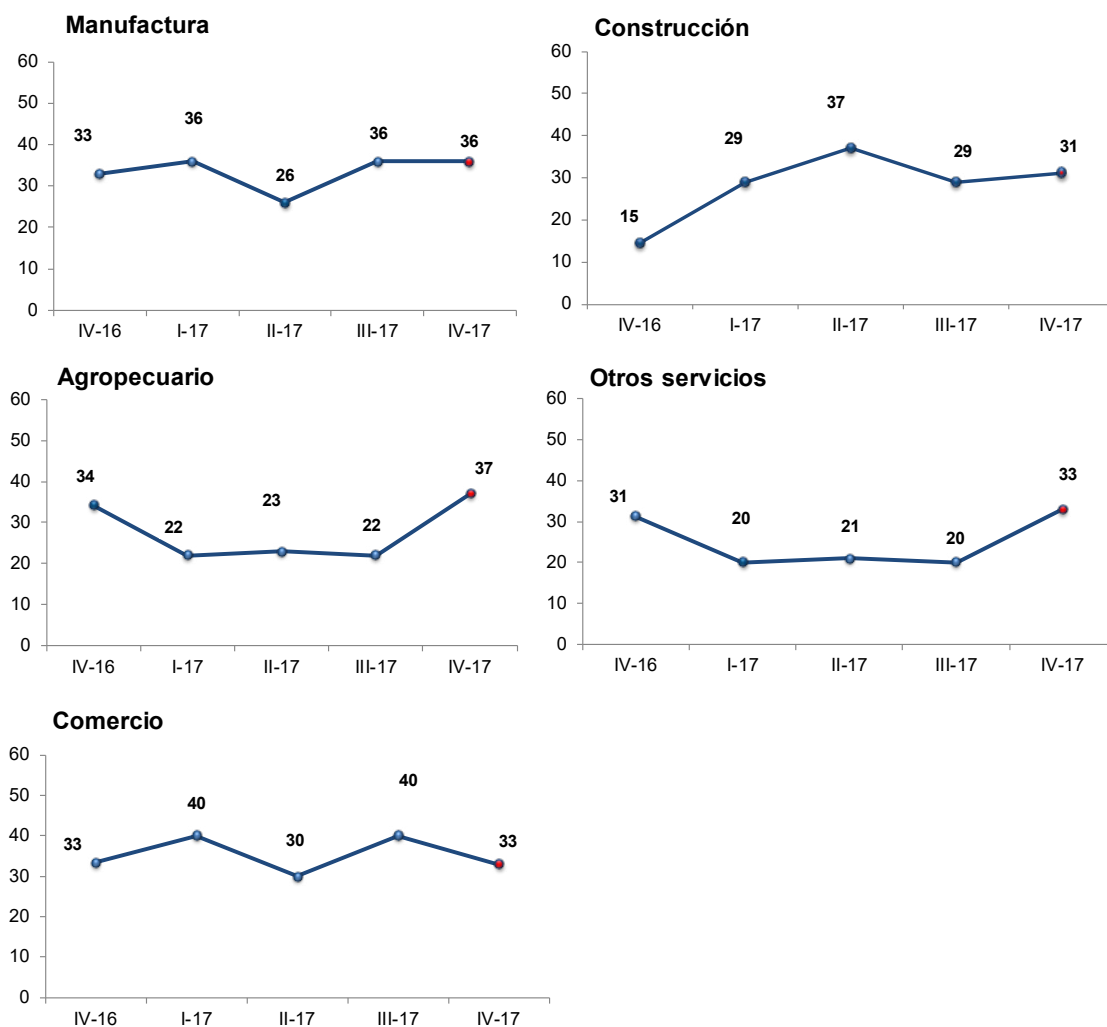


Fuente: IICE. ETOE, setiembre 2017.

En el gráfico 6 se observa, que la variación del efecto neto respecto del trimestre anterior es menos favorable sólo en las empresas comerciales ya que disminuye 7 puntos porcentuales; las empresas de los demás sectores económicos mejoran las expectativas de las utilidades en al menos 2 puntos porcentuales, respecto del trimestre

anterior, sólo la manufactura no muestra cambios en su balance. En general, los niveles del cuarto trimestre del 2017 son mayores que los promedios anuales, excepto el comercio que está 2 puntos porcentuales por debajo del promedio del año.

GRÁFICO 6
BALANCE DE RESPUESTAS¹ DE LOS EMPRESARIOS CON RESPECTO A LAS UTILIDADES DE LOS ÚLTIMOS CINCO TRIMESTRES SEGÚN SECTOR (PORCENTAJES)



1. Los balances de respuestas se obtiene calculando la diferencia entre los porcentajes de respuestas positivas o favorables y las negativas o desfavorables.

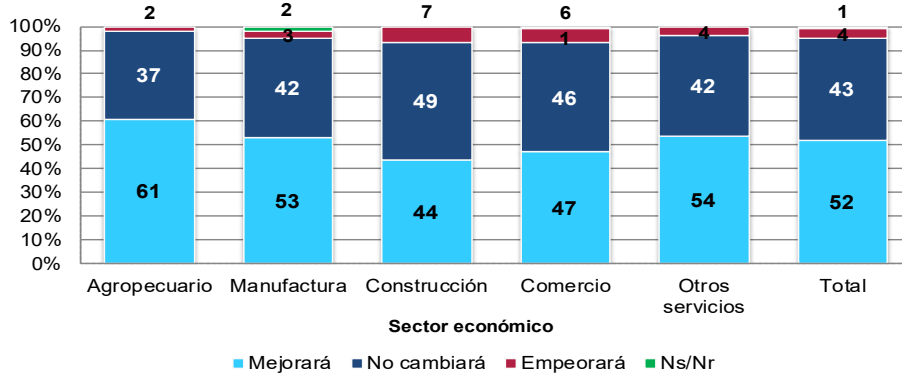
Fuente: IICE. ETOE, setiembre 2017.

IV. Posición competitiva

Como se aprecia en el gráfico 7, entre 44% y 61% de los empresarios espera que la posición competitiva de su empresa mejore, y entre 37% y 49% espera que no cambie. La expectativa de estabilidad predomina en cons-

trucción; y aumenta el porcentaje de respuestas favorables en agropecuario, manufactura y "otros servicios" si se compara con el trimestre previo.

GRÁFICO 7
EXPECTATIVA DE LA POSICIÓN COMPETITIVA SEGÚN SECTOR ECONÓMICO, IV TRIMESTRE 2017 (PORCENTAJES)

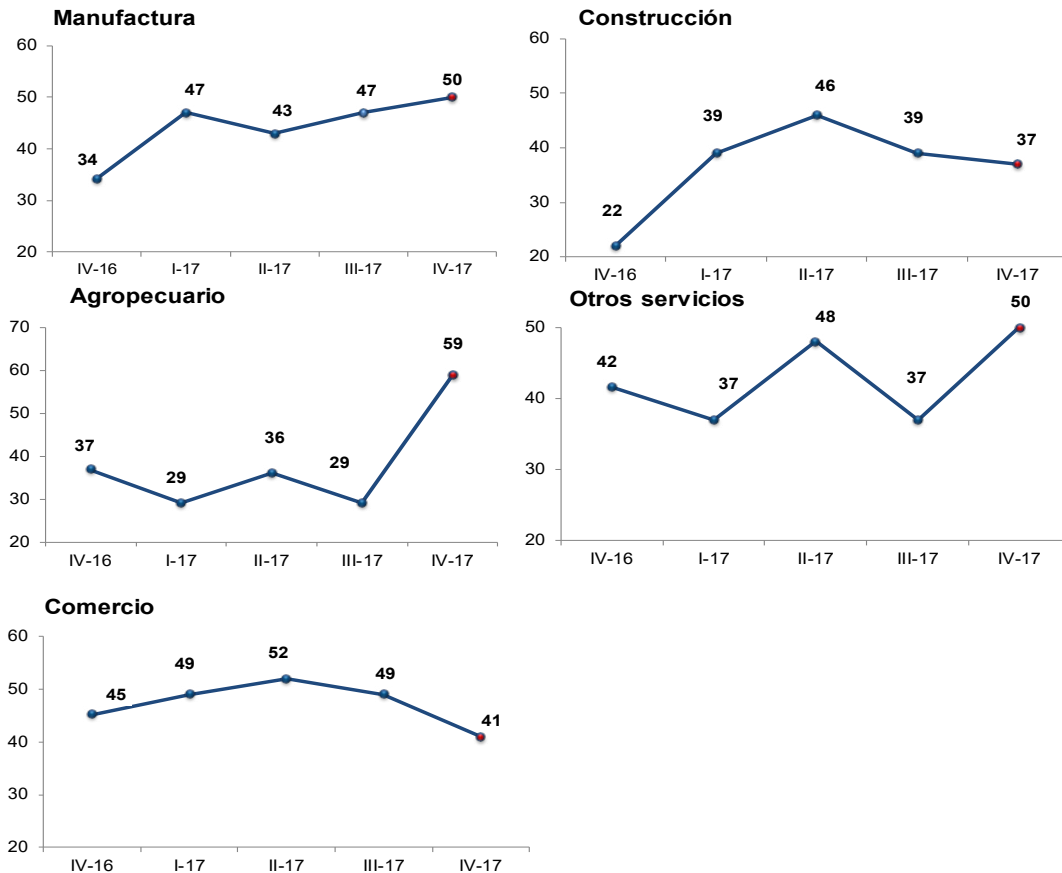


Fuente: IICE. ETOE, setiembre 2017.

Si se comparan las respuestas netas del cuarto trimestre con el último año, sólo en la manufactura, se observa una tendencia creciente, mientras que comercio y construcción presentan niveles menos favorables que hace tres

meses; llama la atención la variación positiva de agropecuario, la cual aumenta 30 puntos comparado con el trimestre anterior y también supera el promedio anual en 38 puntos porcentuales (gráfico 8).

GRÁFICO 8
BALANCE DE RESPUESTAS¹ DE LOS EMPRESARIOS CON RESPECTO A LA POSICIÓN COMPETITIVA DE LOS ÚLTIMOS CINCO TRIMESTRES SEGÚN SECTOR (PORCENTAJES)



1. Los balances de respuestas se obtiene calculando la diferencia entre los porcentajes de respuestas positivas o favorables y las negativas o desfavorables.
Fuente: IICE. ETOE, setiembre 2017.

V. Inversión

También se les consultó a los empresarios si esperan realizar nuevas inversiones durante los meses de octubre a diciembre en los rubros de herramientas y equipo, infraestructura, maquinaria y en otras inversiones.

El cuadro 2 muestra que, en promedio, 12,7% de los empresarios esperan realizar inversiones entre octubre y diciembre del 2017, que se compara desfavorablemente con el 14,2% del trimestre anterior. A excepción de “otros

servicios”, que presenta una cifra superior a la alcanzada el trimestre anterior (que fue 13,3%), los demás sectores disminuyen el porcentaje de nuevas inversiones para el cuarto trimestre. Es importante mencionar que los empresarios que no esperan realizar nuevas inversiones durante este trimestre indican que ya han realizado inversiones en el tercer trimestre del año (aproximadamente un 14%) y como es periodo preelectoral están cautelosos en el tema de las inversiones.

CUADRO 2
EXPECTATIVAS DE LAS INVERSIONES POR SECTOR, IV TRIMESTRE 2017
(PORCENTAJES)

Sector	Inversiones			Total
	Harán nuevas	No harán nuevas	Ns/Nr	
Agropecuario	10,4	86,0	3,6	100,0
Manufactura	11,6	84,2	4,2	100,0
Comercio	11,5	81,6	6,9	100,0
Construcción	14,0	80,8	5,2	100,0
Otros servicios	14,1	81,3	4,6	100,0
TOTAL	12,7	82,5	4,8	100,0

Fuente: IICE. ETOE, setiembre 2017.

Los empresarios de manufactura tienen planeado adquirir nuevo equipo de producción, construir laboratorios, comprar cámaras de enfriamiento y cambiar los pisos industriales. Las empresas dedicadas a actividades relacionadas con la construcción, esperan invertir en maquinaria pesada, montacargas y camiones; los empresarios de “otros servicios” tienen planeado realizar mejoras en las instalaciones y compra de software; y las empresas de transporte esperan invertir en la compra de autobuses; los comerciantes mencionan que tienen planeado adquirir computadoras e invertirán en el mantenimiento de sus locales y en seguridad; finalmente, las empresas agropecuarias que esperan realizar nuevas inversiones, se refieren básicamente a remodelaciones y mantenimiento en sus instalaciones, y compra de herramientas agrícolas.

VI. Empresas exportadoras

Los empresarios entrevistados cuyas empresas exportan sus productos o servicios representan un 24,2% del total, porcentaje que corresponde principalmente a empresas dedicadas a las actividades agropecuarias y manu-
 ra. El 52,7% de estas empresas exportan más de la mitad de su producción, mientras que el 32,7% de ellas exportan menos de una cuarta parte de su producción.

ra. El 52,7% de estas empresas exportan más de la mitad de su producción, mientras que el 32,7% de ellas exportan menos de una cuarta parte de su producción.

En el cuadro 3 se observan las expectativas en cada una de las variables bajo estudio en estos dos sectores económicos y sólo para las empresas que exportan sus productos, en el **sector agropecuario**, el 50,0% de los empresarios esperan mantener el número de empleados, mientras que el 30,0% se muestran optimistas a la contratación de empleo durante el cuarto trimestre de 2017. En cuanto a la expectativa en la producción, el 80,0% espera aumentos y un 20,0% espera disminuciones en su producción. Es importante destacar que las empresas que pertenecen a este sector y que forman parte de la muestra, exportan productos de ganadería y leche a destinos como Estados Unidos y Centroamérica, también empresas dedicadas al cultivo de banano y piña que exportan a Europa y Estados Unidos en forma continua durante todo el año y la exportación de flores y follaje, tubérculos y frutas principalmente hacia Japón y Holanda.

Asimismo, para las empresas del **sector manufactura** que exportan sus productos, el 74,1% no prevé cambios en el número de empleados, el 48,1% de las empresas espera un aumento en la producción y un 55,6% de los empresarios se muestran optimistas en cuanto al aumen-

to en las utilidades, mientras que en la posición competitiva de las empresas la expectativa de mejora representa un 33,3% y de estabilidad un 63,0%. Estas empresas manufactureras exportan principalmente a Estados Unidos, Centroamérica y algunos países del Caribe y Suramérica.

CUADRO 3
EMPRESAS AGROPECUARIAS Y DE MANUFACTURA QUE EXPORTAN Y NO EXPORTAN, SEGÚN EXPECTATIVA DE EMPLEO, PRODUCCIÓN Y POSICIÓN COMPETITIVA (PORCENTAJES)

Variable	Empresas			
	Agropecuarias		Manufactureras	
	Exportadoras	No exportadoras	Exportadoras	No exportadoras
Empleo				
Aumentará	30,0	6,5	11,1	12,7
No cambiará	50,0	87,1	74,1	78,4
Disminuirá	20,0	6,5	14,8	8,8
Total	100,0	100,0	100,0	100,0
Producción o ventas				
Aumentará	80,0	51,6	24,5	77,6
No cambiará	0,0	35,5	62,3	7,9
Disminuirá	20,0	12,9	13,2	14,5
Total	100,0	100,0	100,0	100,0
Posición competitiva				
Aumentará	90,0	51,6	33,3	59,8
No cambiará	0,0	45,2	63,0	37,3
Disminuirá	10,0	3,2	3,7	2,9
Total	100,0	100,0	100,0	100,0

Fuente: IICE. ETOE, setiembre 2017.

VII. Tipo de cambio

Por medio de dos preguntas se pretende identificar la expectativa en el tipo de cambio y si ese comportamiento esperado en el tipo de cambio afectará en forma positiva o negativa la posición competitiva de la empresa. Como se aprecia en el cuadro 4, la mayoría de los empresarios espera que el tipo de cambio aumente en el periodo de octubre a diciembre del 2017; no obstante, cuando se compara con el tercer trimestre del año se da

una reducción en el porcentaje de empresarios, que pasó de 53,9% a 51,2%, y también se observa que los que esperan disminuciones en este indicador, disminuyen de 18,3% a 7,8%; entre el tercer y cuarto trimestre del año, el porcentaje de empresarios que no esperan cambios en el tipo de cambio, sube 9,5% comparado con los tres meses previos.

CUADRO 4
EXPECTATIVA DEL TIPO DE CAMBIO SEGÚN SECTOR ECONÓMICO, IV TRIMESTRE 2017 (PORCENTAJES)

Sector	Comportamiento en el tipo de cambio				Total
	Aumentará	No cambiará	Disminuirá	Ns/Nr	
Agropecuario	46,3	34,1	12,2	7,4	100,0
Manufacturera	48,1	34,4	8,4	9,1	100,0
Construcción	60,5	32,6	4,7	2,2	100,0
Comercio	50,0	37,5	6,9	5,6	100,0
Otros servicios	52,6	31,6	7,4	8,4	100,0
Total	51,2	33,5	7,8	7,5	100,0

Fuente: IICE. ETOE, setiembre 2017.

El 53,9% de los empresarios entrevistados que esperan aumentos cambiarios considera que este comportamiento tendrá una afectación negativa en la posición competitiva de las empresas; esto se debe a que realizan las compras de las materias primas fuera del país en dólares y venden a nivel nacional en colones (por ejemplo empresas que importan trigo para elaborar productos alimenticios); también un grupo de empresarios indica que tienen préstamos en dólares o que pagan alquileres en dólares, afectándoles negativamente en las finanzas de sus empresas el alza en el dólar.

Mientras que un 18,7% de las empresas consultadas, considera que la favorecerá; pero, dentro de estos últimos, los exportadores representan un porcentaje mucho mayor que los no exportadores (cuadro 5); estos resultados son similares a los de tres meses atrás, debido a que los ingresos de los exportadores son en dólares por lo que la devaluación les beneficia directamente. También hay un grupo de empresas que no exportan pero que venden sus productos o servicios en el país en dólares, por lo que les beneficia que el tipo de cambio suba.

CUADRO 5
EMPRESAS EXPORTADORAS Y NO EXPORTADORAS QUE ESPERAN AUMENTOS EN EL
TIPO DE CAMBIO SEGÚN EFECTO EN LA POSICIÓN COMPETITIVA, IV TRIMESTRE 2017
(PORCENTAJES)

Tipo de empresa	¿Cómo afectará el tipo de cambio?			Total
	Positivamente	Negativamente	No la afectará	
Exportadoras	37,3	32,2	30,5	100,0
No Exportadoras	12,6	61,0	26,4	100,0
Total	18,7	53,9	27,4	100,0

Fuente: IICE. ETOE, setiembre 2017.

El tipo de cambio de referencia al que los bancos venden el dólar durante el periodo en que se realizó esta encuesta fue en promedio de 577,89 colones por dólar, mientras

que respecto del trimestre anterior fue 577,24 colones por dólar (¢0,66 de diferencia)¹.

VIII. Índice de expectativas empresariales

Con el objetivo de resumir la información brindada por los empresarios, trimestre a trimestre se calcula un “índice de expectativas empresariales”, que representa los cambios trimestrales en la expectativa empresarial.

Como la mayor parte de las preguntas incluidas en el cuestionario presenta tres posibles respuestas, del tipo: “incremento, positiva o favorable”, “estabilidad” y “disminución, negativa o desfavorable”, se le asignó a cada una un puntaje de 100, 50 o 0; respectivamente. De esta forma se generaron los puntajes para cada una de las dimensiones de interés (específicamente: empleo, ventas y producción, inversión, utilidades, y posición competitiva

de la empresa). Los puntajes obtenidos fueron sumados y posteriormente divididos entre el máximo de puntos posible, dando como resultado el valor del índice, cuyo rango varía entre 0 y 100, correspondiendo los valores más altos a un mayor optimismo o una mejor expectativa por parte de los empresarios entrevistados, mientras que los valores más bajos a la situación contraria.

El siguiente cuadro presenta el índice para los sectores económicos bajo estudio y para el total de la muestra efectiva, correspondiente a ocho mediciones del índice de los cuartos trimestres de cada año desde el 2010 y el tercer trimestre de 2017.

1 Banco Central de Costa Rica. 30 de setiembre de 2017. <http://indicadoreseconomicos.bccr.fi.cr/indicadoreseconomicos/Cuadros/fmVerCatCuadro.aspx?CodCuadro=370&Idioma=1&FecInicial=2017/08/21&FecFinal=2017/09/06>

CUADRO 6
ÍNDICE DE EXPECTATIVAS EMPRESARIALES SEGÚN SECTOR ECONÓMICO POR TRIMESTRE
(IV TRIMESTRE DESDE EL 2010 Y III TRIMESTRE DEL 2017)

Sector	IV-10	IV-11	IV-12	IV-13	IV-14	IV-15	IV-16	III-17	IV-17	Dif ¹	\bar{y}^2	Dif - \bar{y}
Agropecuario	54,1	54,9	48,0	51,6	52,2	56,5	55,9	51,8	56,6	4,8	53,3	3,3
Comercio	54,1	62,6	62,7	60,0	62,0	53,0	57,9	59,2	56,5	-2,7	58,9	-2,4
Manufactura	54,1	57,6	55,4	54,3	54,3	57,9	54,3	55,7	55,7	0,0	55,4	0,3
Otros servicios ³	67,2	55,6	55,1	53,5	52,5	56,9	55,1	51,5	57,8	6,3	56,6	1,2
Construcción	52,6	57,5	52,5	55,3	53,0	61,2	49,5	58,8	53,5	-5,3	54,5	-1,0
Global	56,4	57,6	54,7	55,0	54,8	57,1	54,5	55,4	56,0	0,6	55,7	0,3

1. Corresponde a la diferencia entre el IV-17 y III-17.

2. Valor promedio de los cuartos trimestres de los años anteriores.

3. La categoría "otros servicios" incluye: suministro de electricidad, gas vapor y aire acondicionado; actividades inmobiliarias; actividades financieras y de seguros; transporte y almacenamiento; alojamiento y servicios de comida.

Fuente: ILCE. ETOE, setiembre 2017.

Se observa que el índice global de expectativas empresariales para el cuarto trimestre de 2017 muestra un leve aumento de 0,6 puntos porcentuales respecto del trimestre anterior, y se sitúa actualmente en un nivel de 56 (en una escala de cero a 100) y es el cuarto valor más alto de los ocho cuartos trimestres, desde el 2010; el índice general tiene un valor muy cercano al promedio de los cuartos trimestres de los años anteriores (está por arriba del promedio 0,3 puntos porcentuales); es importante mencionar que tres sectores superan el promedio de los cuartos trimestres desde el 2010 (agropecuaria en 3,3 puntos porcentuales, "otros servicios" en 1,2 puntos porcentuales y en menor medida manufactura con 0,3 puntos porcentuales); por el contrario, comercio y construcción muestran niveles de expectativas inferiores a su promedio de los cuartos trimestres.

Respecto del trimestre anterior, la variación positiva en la expectativa general de los empresarios se origina en el aumento de los índices de "otros servicios" y agropecuario (aumentan 6,3 y 4,8 puntos porcentuales, respectivamente); por su parte, las expectativas de manufactura son igualmente favorables que el tercer trimestre del 2017.

Los empresarios de construcción con expectativas menos alentadoras indican que hay una menor demanda de proyectos de infraestructura y de proyectos residenciales y comerciales durante estos últimos tres meses del año y que a pesar de que el sector ha ido creciendo más que hace un año, ha reducido su ritmo, también indican que sus expectativas hacia el futuro económico del país se deterioraron, en otras palabras, ahora visualizan una situación económica menos promisorias en el último trimestre del año.

En la actividad comercial, que también se muestra menos optimista para el cuarto trimestre, mencionan una disminución en la demanda y afirman que hay una mayor competencia en el mercado, e indican que están elaborando estrategias para incrementar el número de clientes.

Las industrias manufactureras mantienen el mismo nivel de optimismo que hace tres meses; este resultado es importante, porque significa que los empresarios valoran igual que tres meses atrás la situación de su empresa y el entorno económico actual. Además, mencionan que continúan siendo afectadas por un incremento en la competencia desleal, ya que hay empresas que colocan sus productos a un precio menor, que no incluye una serie de elementos como los impuestos, lo que reduce los niveles de venta.

En el caso de las actividades de producción agropecuaria que perciben un mayor optimismo durante estos meses, en algunos productos se espera una mayor producción durante estos últimos meses del año; además, indican que se han preocupado por diferenciar sus productos, por ejemplo, limitando el uso de pesticidas y otros empresarios afirman que están incursionando en nuevos mercados internacionales para colocar productos, específicamente frutas.

Las empresas de "otros servicios" que también aumentan su optimismo de octubre a diciembre, atribuyen este comportamiento a los factores estacionales típicos de la época de fin de año; particularmente las empresas de hospedaje, de transporte y restaurantes, ya que esperan una mayor demanda para el cuarto trimestre del año. En general, el cuarto trimestre muestra expectativas empresariales globales congruentes con los valores de los cuartos trimestres de los anteriores siete años.

NOTA TÉCNICA

I. OBJETIVO DE LA ENCUESTA

Conocer las expectativas de los empresarios sobre la situación económica de su empresa durante el cuarto trimestre de 2017. La muestra incluye empresas de los sectores: agropecuario, manufactura, construcción, comercio y "otros servicios".

II. ASPECTOS METODOLÓGICOS

La Encuesta de Expectativas Empresariales, es realizada periódicamente desde marzo de 2010, por el Instituto de Investigaciones en Ciencias Económicas de la Universidad de Costa Rica, IICE, con apoyo de la Vicerrectoría de Investigación y el Instituto Nacional de Estadística y Censos, INEC. La periodicidad es trimestral (marzo, junio, setiembre y diciembre).

2.1 PERIODO DE REFERENCIA

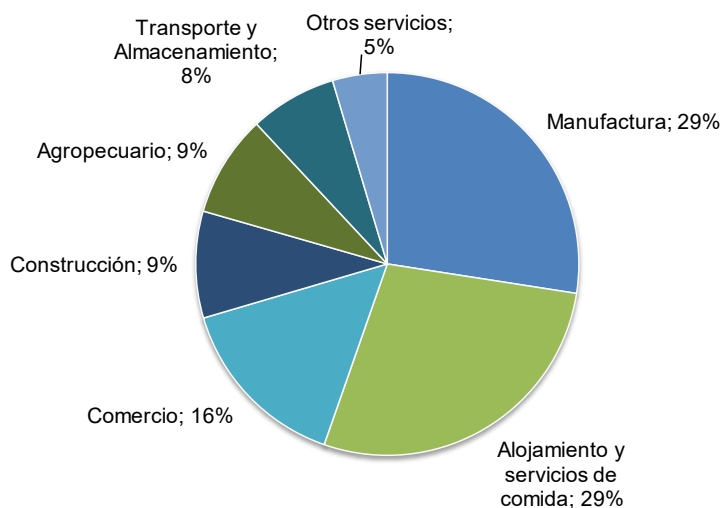
Esta aplicación de la encuesta indaga sobre las expectativas de los empresarios para el cuarto trimestre (octubre a diciembre) de 2017. La encuesta se aplicó en forma telefónica, del 21 de agosto al 6 de setiembre de 2017. El informante de la encuesta es

el gerente general o dueño de la empresa, quien tiene un amplio conocimiento del funcionamiento de la empresa y, además, participa activamente en la toma de decisiones dentro de ella.

2.2 DISEÑO DE LA MUESTRA

La población bajo estudio está conformada por todos los establecimientos con seis empleados o más de los sectores: agropecuario; industria manufacturera; construcción; comercio; y otros servicios (específicamente suministro de electricidad, gas, vapor y aire acondicionado; actividades inmobiliarias; actividades financieras y de seguros; transporte y almacenamiento; y alojamiento y servicios de comida) incorporados en el Directorio de Empresas y Establecimientos del Instituto Nacional de Estadística y Censos, DEE (INEC)². La muestra efectiva fue de 477 empresas y establecimientos, distribuidos en los sectores económicos de interés de forma proporcional a la estructura del marco de muestreo, excepto para el sector comercio al por mayor y al por menor, en el cual se tomó un máximo de 100 empresas y establecimientos, por ser el sector con

GRÁFICO 9
DISTRIBUCIÓN PORCENTUAL DE LA MUESTRA EFECTIVA SEGÚN SECTOR ECONÓMICO



Fuente: IICE. ETOE, setiembre 2017.

2 Se extiende el agradecimiento al Instituto Nacional de Estadística y Censos, INEC el haber proporcionado la muestra de empresas y establecimientos a partir del mencionado Directorio.

2.3 VARIABLES BAJO ESTUDIO

Las variables analizadas hacen referencia al comportamiento esperado en el número de empleados, producción o ventas, inversiones, utilidades, posición competitiva de las empresas y el tipo de cambio del dólar con respecto al colón. Estas variables se transformaron en preguntas con tres posibles respuestas: respuesta positiva o favorable, respuesta neutra y respuesta negativa o desfavorable.

Adicionalmente, se incluyeron cuatro preguntas re-

ferentes a si la empresa exporta o no sus productos o servicios, el porcentaje de exportación y si hubo contrataciones de personal en el tercer trimestre de 2017 (únicamente para las empresas que esperan mantener el número de trabajadores durante el cuarto trimestre de 2017) y cómo afectará el tipo de cambio del dólar la posición competitiva de la empresa. La información metodológica se amplía en el siguiente cuadro, anexo 1.

ANEXO 1

ENCUESTA TRIMESTRAL A EMPRESARIOS DE COSTA RICA (METADATO DE LA ENCUESTA)

Datos de contacto	
País	Costa Rica
Encuesta	Empresarios
Organización	Instituto de Investigaciones en Ciencias Económicas, Universidad de Costa Rica.
Dirección oficial	Universidad de Costa Rica. Ciudad Universitaria Rodrigo Facio. San José. San Pedro de Montes de Oca. Segundo piso de la Facultad de Ciencias Económicas. Código Postal: 11501-2060.
Sitio web	www.iice.ucr.ac.cr
REPRESENTANTE	
Nombre	PDh. José Antonio Cordero Peña, Director IICE
Número de teléfono	(506) 2511- 6481
Número de Fax	(506) 2224-3682
Correo electrónico	direccion.iice@ucr.ac.cr
PERSONA DE CONTACTO	
Nombre	Mag. Gabriela González Zúñiga
Número de teléfono	2511-9183
Número de fax	(506) 2224-3682
Correo electrónico	estadistica.iice@ucr.ac.cr

Metodología		
Población y marco muestral	Población de estudio	Gerentes de empresas o establecimientos de 39 distritos del país (Liberia, San Ramón, Alajuela, Grecia, Naranjo, Ciudad Quesada, Ulloa, Heredia, Belén, Cartago Oriental, Cartago Occidental, Turrialba, Limón, Guápiles, Jaco, Puntarenas, San Francisco de Dos Ríos, San Pedro de Montes de Oca, Mata Redonda, Pavas, Zapote, Hospital, Hatillo, Uruca, San Juan de Tibás, San Vicente de Moravia, Desamparados, San Sebastián, Calle Blancos, Guadalupe, San Isidro de Vásquez de Coronado, Curridabat, Cascajal, Pozos de Santa Ana, Escazú, Santa Ana, Pérez Zeledón San Rafael).
	Marco muestral de la encuesta	El Directorio de Unidades Institucionales y Establecimientos 2008 (DUIE-2008).
	Tamaño del marco muestral	6.757 establecimientos o empresas.
	Características	El informante principal es el gerente general o en empresas más pequeñas el dueño, el teléfono corresponde a las empresas o establecimientos y en ocasiones con el consentimiento del informante corresponde al número privado.
	Fecha de actualización	2016
	Sectores y/o categorías cubiertas actualmente	Clasificación CIU Rev. 4 Agricultura, Ganadería, Silvicultura y pesca Industria manufacturera Suministro de electricidad, gas, vapor, aire acondicionado Construcción Comercio al por mayor y al por menor Transporte y almacenamiento Alojamiento y Servicios de Comida Actividades Financieras y de Seguros Actividades Inmobiliarias
Muestreo y precisión	Método de muestreo	El tamaño de muestra fue establecido por el IICE en 500 empresas más un ajuste del 25% por no respuesta, y un 25% de rotación cada año. El tamaño final fue de 672 establecimientos, y se distribuyó en los estratos de interés de forma proporcional a la estructura del marco pero con un tamaño máximo de 100 establecimientos para la rama de comercio al por mayor y al por menor.
	Tamaño de muestra esperada	500
	Cobertura de la muestra	39 distritos distribuidos en todo el país (ver población de estudio)
	Error de muestreo	5%
	Tasa de respuesta	Aproximadamente 95%
	Tratamiento de la no respuesta	Se realiza la llamada respectiva a la empresa o establecimiento en diferentes días a diferentes horas, para obtener la respuesta, cuando se solicite se da un seguimiento por correo electrónico, si el número no corresponde a ningún abonado dado la particularidad de la población de ser establecimientos o empresas se procede a buscar el número en la WEB.
Recolección de datos	Periodicidad	Trimestral
	Método de encuesta	Principal entrevista telefónica, cuando se requiere por correo electrónico.
	Período de trabajo de campo	13 días hábiles (Lunes-Viernes)
	Presentación de resultados	Un mes y una semana después del último día del trabajo de campo.
Última actualización		Setiembre 2017