

# ENCUESTA TRIMESTRAL SOBRE OPINIÓN DE EMPRESARIOS: EXPECTATIVAS PARA EL III TRIMESTRE DE 2015

El **Instituto de Investigaciones en Ciencias Económicas (IICE)**, presenta los resultados de la XXII Encuesta Trimestral sobre Opinión de Empresarios (ETOE) correspondientes al tercer trimestre del año 2015, como un aporte institucional para una mejor comprensión de la coyuntura económica actual, que provea criterios técnicos para apoyar el proceso de toma de decisiones públicas y privadas que mejoren la producción nacional.

*Gabriela González, Investigadora*

Para el período de estudio, a nivel de **expectativas de empleo**, en los empresarios costarricenses predomina la estabilidad en el nivel de contratación durante este trimestre. En comparación con el trimestre anterior, se observa que el balance neto de empleo mejoró en forma importante en construcción y manufactura, pero empeoró en agropecuario, comercio y otros servicios; para el tercer trimestre de los últimos cinco años, dicho balance es el tercer valor más alto para manufactura y construcción, mientras que en los demás sectores hay distintos comportamientos en ese mismo periodo de tiempo. Las **expectativas de ventas o producción** mejoran significativamente respecto del pasado trimestre sólo en comercio y "otros servicios"; en cuanto a **expectativas de utilidades**, se observa una mejora en construcción, comercio y "otros servicios"; las **expectativas de mejora en la posición competitiva** de las empresas se presentan en comercio y "otros servicios".

El resultado global del índice de expectativas muestra en términos generales que el optimismo de los empresarios se reduce respecto del trimestre anterior, ya que el índice

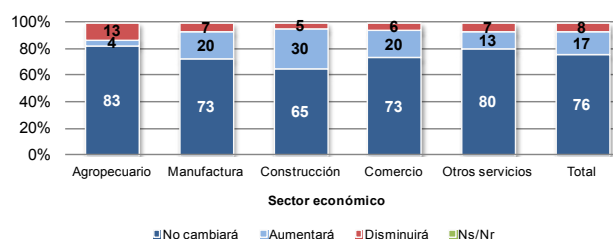
desciende 1,3 puntos porcentuales, colocándose en 55,6; respecto del tercer trimestre de los últimos cinco años resulta el segundo mejor de los últimos terceros trimestres.

El cambio más notable, en comparación con el trimestre anterior, se dio en los sectores agropecuario, manufactura, construcción y comercio, cuyos índices de expectativas empresariales se debilitan en 5,1; 1,4; 1,4 y 0,6 puntos porcentuales; respectivamente. Por el contrario, sólo "otros servicios" refleja un fortalecimiento de 1,8 puntos porcentuales en el índice. Es importante mencionar que para el tercer trimestre se observa el sector agropecuario en terreno pesimista (por debajo de 50 puntos). En general este comportamiento del índice en todos los sectores es ligeramente más favorable que lo observado en el tercer trimestre de cada año, siendo que en algunas actividades -particularmente en la construcción y el agropecuario- en el tercer trimestre el índice tiende a bajar y en manufactura y en menor medida "otros servicios", los valores del índice tienden a subir en los terceros trimestres del año.

## EXPECTATIVAS EMPRESARIALES EN NIVELES TÍPICOS PARA EL TERCER TRIMESTRE

**Empleo.** En el patrón de expectativas respecto de la variable empleo la estabilidad continúa prevaleciendo en el número de empleados. En el gráfico 1 se observa que más de 65% de los empleadores en cada uno de los cinco sectores espera mantener su personal estable para el tercer trimestre de 2015. Las posibilidades de contratación de nuevos empleados se ubica entre 4% y 30% en los distintos sectores, siendo mayor para la construcción (30%), manufactura y comercio (20%). Los empresarios dedicados a la construcción manifiestan que esperan un aumento de empleados durante estos meses porque se han adjudicado nuevos contratos para la ejecución de proyectos privados. Por su parte, los empresarios de manufactura, afirman que la empresa está creciendo y que han adquirido nuevos contratos en el último mes, por lo que han implementado nuevos turnos de trabajo en horario nocturno que serán ocupados por nuevos empleados. Los comerciantes indican que hay mayor demanda de clientes, por lo que requieren más empleados. Se percibe una situación más favorable en las contrataciones del sector manufactura respecto del trimestre anterior (aumenta 8,5 puntos porcentuales), y del sector construcción (3,4 puntos porcentuales) mientras que en agropecuario, comercio y "otros servicios" ese porcentaje disminuye (14,8; 10,6 y 2,1 puntos porcentuales; respectivamente). En general, los empresarios agropecuarios que esperan disminuir su personal mencionan la competencia desleal por lo que han tenido que despedir empleados (para las empresas que producen plantas ornamentales) y para los que se dedican al cultivo de papaya, mencionan la disminución de las exportaciones. Dentro de las empresas que indican que reducirán su planilla, las de la industria manufacturera la justifican por la baja en las ventas y los de la construcción por las altas cargas sociales, por lo que prefieren subcontratar personal. Los demás sectores

GRÁFICO 1  
EXPECTATIVA DEL COMPORTAMIENTO EN EL NÚMERO DE EMPLEADOS SEGÚN SECTOR ECONÓMICO, III TRIMESTRE 2015



Fuente: IICE. Encuesta de Expectativas Empresariales, Junio 2015

indican los factores estacionales propios de este periodo del año.

Cabe mencionar que tomando en cuenta la variable número de empleados para clasificar a las empresas que respondieron la encuesta, 12,8% corresponden a microempresas -de 1 a 5 empleados-; 50,9% tienen más de 5 y hasta 30 empleados -pequeñas empresas-, sólo 20,3% se consideran medianas empresas -más de 30 y hasta 100 empleados- y el 16,0% son grandes empresas por tener más de 100 empleados.

Para todos los empresarios que respondieron la encuesta, el balance de respuestas positivas menos las negativas muestra que aproximadamente el 75,8% de los empresarios entrevistados no anticipa cambios en el número de empleados, el 16,6% espera incrementos y un 7,5% prevé disminuciones, de tal forma que la tendencia neta del empleo es de 9,1%. Desde una perspectiva temporal, haciendo una comparación trimestral, se observa una disminución en las oportunidades netas de contratación de 1,57 puntos porcentuales en el tercer trimestre de 2015 respecto del trimestre anterior. Las intenciones de contratación mejoran en dos sectores, manufactura y construcción, en 8,5 y 3,4 puntos porcentuales, respectivamente, comparados con el

trimestre anterior; mientras que el agropecuario, comercio y los "otros servicios", disminuyen sus expectativas netas de contratación -el rango de disminución varía entre 2,1 y 14,8 puntos porcentuales-, siendo el agropecuario el que más cae al igual que lo observado durante el segundo trimestre de este mismo año. Para un periodo más amplio, si se compara el balance global del tercer trimestre de 2015 con el mismo trimestre de los cinco años anteriores, se observa que este presenta condiciones menos favorables al del tercer trimestre de 2010 y 2012. A pesar de las variaciones positivas de empleo del sector agropecuario que se observaron desde el tercer trimestre del año anterior, el sector vuelve a presentar variaciones negativas durante este trimestre, no obstante, esta

variación es más favorable que las del mismo trimestre de los años 2011, 2012 y 2013.

Por el contrario, el nivel de expectativas de aumento neto en el empleo de los demás sectores son positivos; por ejemplo, la manufactura y la construcción presentan el tercer valor más alto en el balance de respuesta de los mismos trimestres de los cinco años anteriores; mientras que en los "otros servicios" la variación del tercer trimestre de 2015 está ligeramente por arriba del promedio de los terceros trimestres de los años anteriores; en cuanto al comercio presenta el tercer valor más bajo de los mismos trimestres de los 5 años atrás y también está por arriba del promedio de ese mismo periodo (cuadro 1).

**CUADRO 1**  
BALANCE DE RESPUESTAS<sup>1</sup> DE LOS EMPRESARIOS CON RESPECTO AL  
COMPORTAMIENTO EN EL NÚMERO DE EMPLEADOS SEGÚN SECTOR Y III  
TRIMESTRE AÑOS ANTERIORES Y II Y III TRIMESTRE 2015 (**PORCENTAJES**)

Sector	III-10	III-11	III-12	III-13	III-14	II-15	III-15
Agropecuario	9,8	-21,7	-14,9	-20,0	5,0	6,1	-8,7
Manufactura	8,0	15,8	17,5	2,0	10,2	4,3	12,8
Construcción	18,0	30,4	32,7	2,0	12,0	21,6	25,0
Comercio	21,8	17,6	13,5	20,0	8,0	24,6	14,1
Otros servicios	12,6	1,0	8,7	2,8	-4,0	7,6	5,5
Tendencia neta	+12,9	+8,4	+12,2	+2,9	+5,1	+10,5	+9,13

1. Los balances de respuestas se obtienen calculando la diferencia entre los porcentajes de respuestas positivas o favorables y las negativas o desfavorables

Fuente: IICE. Encuesta de Expectativas, Junio 2015

Las razones que dan los empresarios de todos los sectores que no anticipan nuevas contrataciones durante el tercer trimestre de 2015 son principalmente la demanda a nivel nacional, los costos de energía y mano de obra e insumos de producción, además, que el tamaño de la planilla está completa para el flujo de trabajo y la capacidad instalada de las empresas y por la temporada baja. Los de manufactura indican que este

comportamiento obedece a las políticas restrictivas del gobierno lo que provocan incertidumbre y también las trabas en los trámites. Los de la construcción afirman que el gobierno ha venido reduciendo los proyectos de interés social que era la principal demanda y que en general los proyectos de obra pública están estancados, además, de la temporada de lluvia en estos meses (cuadro 2).

CUADRO 2  
MOTIVOS POR LOS QUE LOS EMPRESARIOS ESPERAN MANTENER SU PLANILLA,  
III TRIMESTRE 2015 (PORCENTAJES)

Motivos	Porcentaje
<b>Agropecuario</b>	
Costos energéticos, mano de obra e insumos de producción	24,4
Demanda Local	20,3
Financiamiento	12,0
Impuestos	7,2
Demanda de Exportaciones	6,0
Otros	30,1
Total	100,0
<b>Manufactura</b>	
Demanda Local	28,7
Costos energéticos, mano de obra e insumos de producción	17,0
Financiamiento	11,1
Demanda de Exportaciones	6,4
Impuestos	2,3
Otros	34,5
Total	100,0
<b>Construcción</b>	
Demanda Local	28,6
Impuestos	28,6
Financiamiento	10,2
Costos energéticos, mano de obra e insumos de producción	4,1
Otros	28,5
Total	100,0
<b>Comercio</b>	
Demanda Local	28,4
Costos energéticos, mano de obra e insumos de producción	13,6
Impuestos	9,9
Financiamiento	8,6
Demanda de Exportaciones	2,5
Otros	37,0
Total	100,0
<b>Otros servicios</b>	
Demanda Local	30,2
Costos energéticos, mano de obra e insumos de producción	16,9
Financiamiento	7,1
Impuestos	5,8
Demanda de Exportaciones	3,1
Otros	36,9
Total	100,0

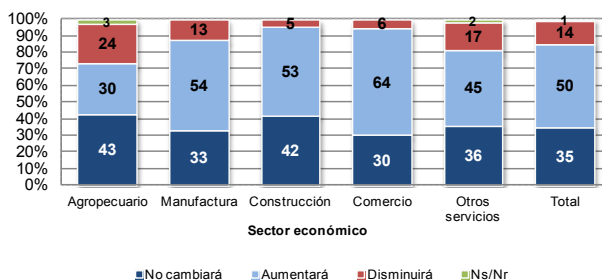
Fuente: IICE. Encuesta de Expectativas, Junio 2015

**Ventas y Producción.** En este caso, la expectativa neta de los empresarios es más optimista que la de empleo en todos los sectores y mejora significativamente respecto del trimestre anterior; en contraste, el porcentaje de empresarios pesimistas en ventas o producción se incrementa solo en agropecuario y en manufactura (5 y 4 puntos porcentuales; respectivamente). El gráfico 2 refleja en general, que el porcentaje que se pronuncia favorablemente al aumento en ventas varía entre 30% (agropecuario) y 64% (comercio).

Si se observa el balance de expectativas por trimestre para el último año en el gráfico 3 -diferencia entre respuestas positivas y negativas- para cada sector, cuando se compara con el trimestre anterior se presenta un aumento en el balance de "otros servicios", de 12 puntos porcentuales y en menor medida de comercio, que aumenta 4 puntos porcentuales; los empresarios del sector de comercio afirman que este comportamiento se debe a que han tratado de mejorar el servicio y los precios y han invertido en mejorar la infraestructura de los locales, por lo que esperan aumento en sus ventas, además, de las fechas festivas como el día del padre y de la madre. En el caso de las empresas de "otros servicios", esperan realizar actividades promocionales para aumentar la demanda de clientes, asimismo, de los factores estacionales de la época.

Por otra parte, los sectores que disminuyen el balance neto de respuestas -aunque sigue siendo positivo- son agropecuario, construcción y manufactura (17; 3 y 2 puntos porcentuales; respectivamente); esto en el agropecuario, por la disminución de exportaciones principalmente hacia

GRÁFICO 2  
EXPECTATIVA DEL COMPORTAMIENTO EN LAS VENTAS O PRODUCCIÓN  
SEGÚN SECTOR ECONÓMICO, III TRIMESTRE 2015

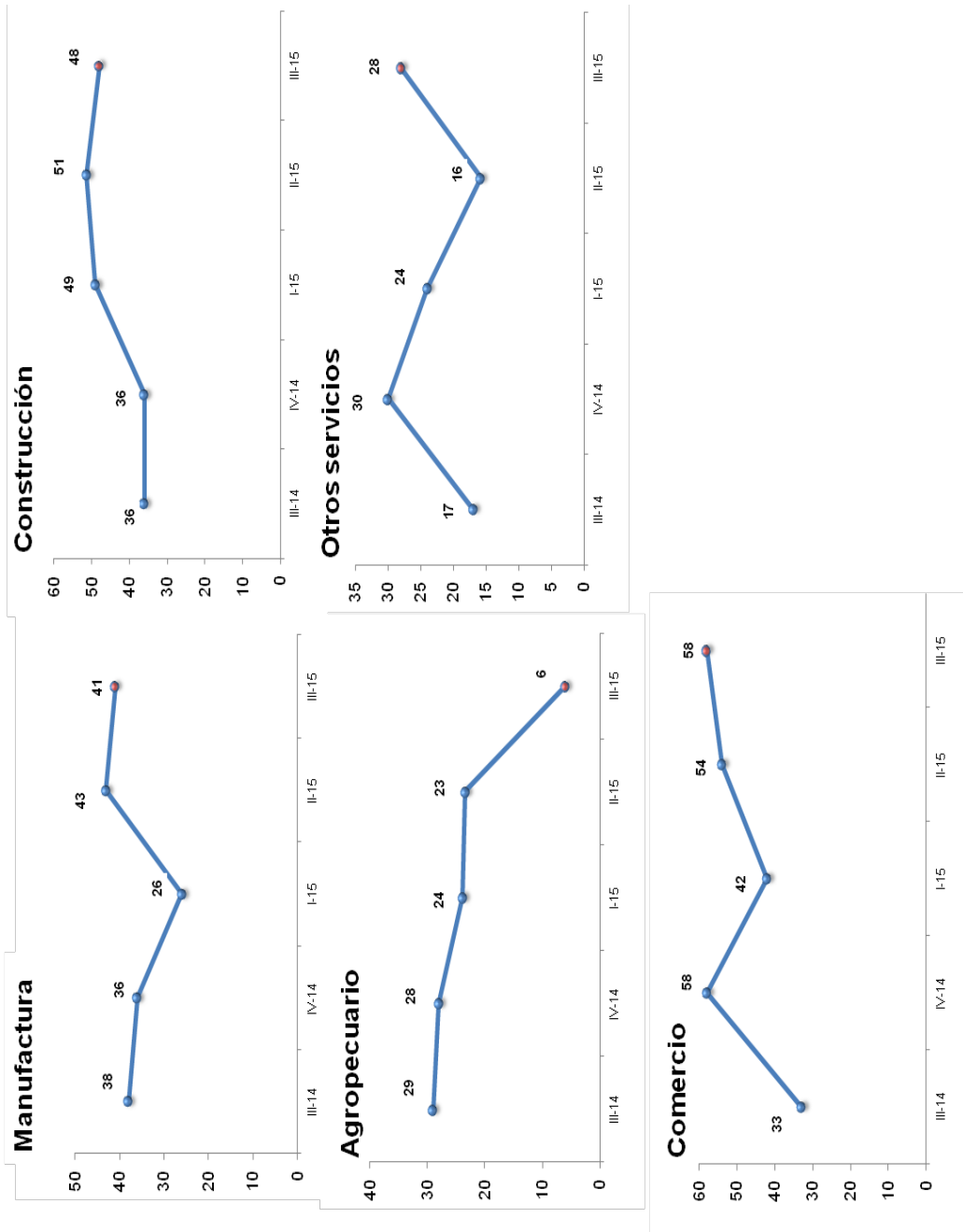


Fuente: IICE. Encuesta de Expectativas Empresariales, Junio 2015

Europa y por la época baja durante estos meses; los de manufactura, afirman que hay una mayor competencia y no hay apertura del gobierno. Para los demás sectores, los empresarios mencionan que durante estos meses baja la temporada por lo que hay menos clientes.

Desde una perspectiva temporal más amplia de los últimos cinco trimestres, el gráfico 3 muestra que el nivel de optimismo en ventas o producción no cambia significativamente su comportamiento en la manufactura y construcción. El nivel neto de expectativas de ventas de este tercer trimestre es el menos positivo para los agropecuarios en el último año, ya que a pesar de que ha venido descendiendo lentamente, se observa que en este tercer trimestre tuvo una abrupta caída; mientras que en los comerciantes, el nivel neto de expectativas tiende a aumentar desde inicios del 2015. En cuanto a los empresarios de "otros servicios" cambia la tendencia de crecimiento observada desde el cuarto trimestre de 2014.

GRÁFICO 3  
BALANCE DE RESPUESTAS<sup>1</sup> DE LOS EMPRESARIOS CON RESPECTO AL COMPORTAMIENTO EN LAS VENTAS O PRODUCCIÓN DE LOS ÚLTIMOS CINCO TRIMESTRES SEGÚN SECTOR (PORCENTAJES)



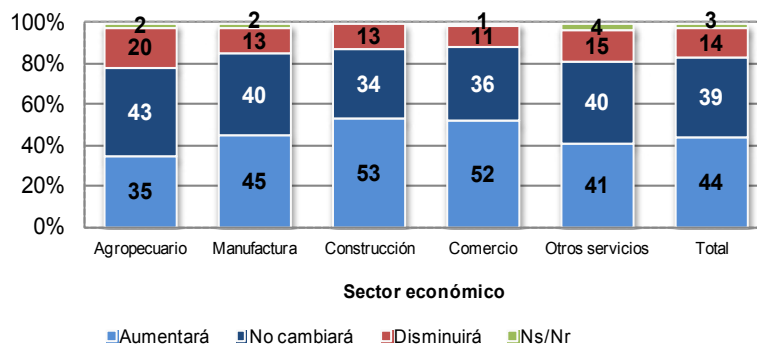
1. Los balances de respuestas se obtiene calculando la diferencia entre los porcentajes de respuestas positivas o favorables y las negativas o desfavorables.

Fuente: IICE, ETOE, Junio 2015

**Utilidades de la empresa.** Como se refleja en el gráfico 4, en su mayoría los empresarios esperan que sus utilidades se mantengan o aumenten. El porcentaje que espera que las ganancias de la empresa se mantengan está en un rango de 34% a 43% -similar al trimestre anterior-, mientras que el porcentaje de aquellos con expectativas más favorables está en un rango de 35% a 53%, entre los distintos sectores. Cabe mencionar que las expectativas menos optimistas

presentan una ligera disminución respecto del trimestre anterior, construcción y "otros servicios" (3 y 1 puntos porcentuales; respectivamente), mientras que en los sectores agropecuario y manufactura las expectativas menos optimistas (disminución de utilidades) aumentan al menos 9 puntos porcentuales; el comercio mantiene el mismo el porcentaje de pesimistas en utilidades que un trimestre atrás (11 puntos porcentuales).

GRÁFICO 4  
EXPECTATIVA EN EL COMPORTAMIENTO DE LAS  
UTILIDADES SEGÚN SECTOR ECONÓMICO, III TRIMESTRE 2015

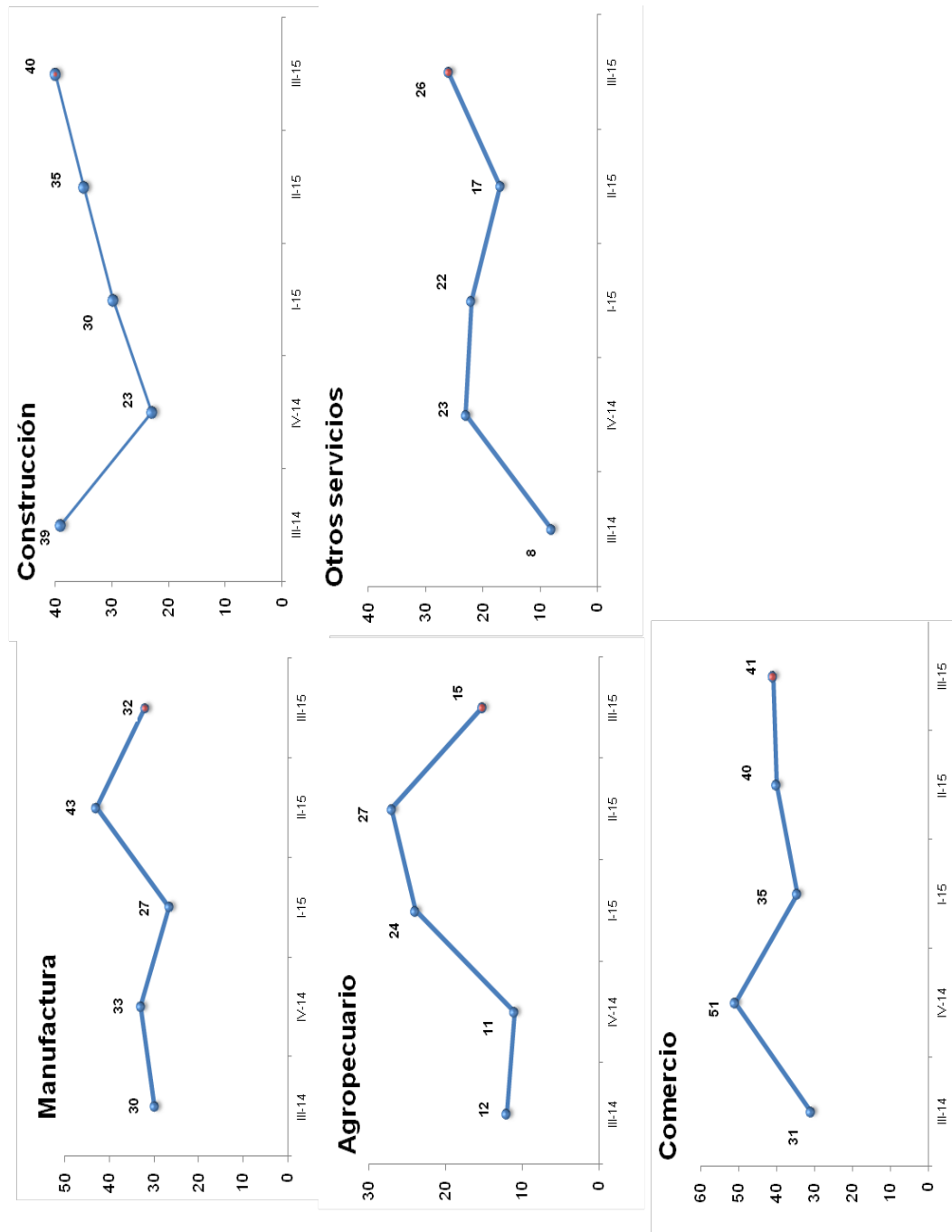


Fuente: IICE. Encuesta de Expectativas Empresariales, Junio 2015

En el gráfico 5 se observa que la variación del efecto neto con respecto del trimestre anterior es menos favorable en los sectores manufactura y agropecuario, debido a la caída de 11 y 12 puntos porcentuales; respectivamente. En los demás sectores, la variación es positiva respecto del trimestre anterior y sube en todos al menos 1

punto porcentual. Si se comparan las variaciones de las utilidades con las de un año atrás, estas presentan condiciones más favorables en dos de los sectores (construcción y otros servicios). El comercio presenta un comportamiento creciente pero casi sin variación desde el mes de enero.

GRÁFICO 5  
BALANCE DE RESPUESTAS DE LOS EMPRESARIOS CON RESPECTO AL COMPORTAMIENTO DE LAS UTILIDADES DE LOS ÚLTIMOS CINCO TRIMESTRES SEGÚN SECTOR (PORCENTAJES)



1. Los balances de respuestas se obtiene calculando la diferencia entre los porcentajes de respuestas positivas o favorables y las negativas o desfavorables.

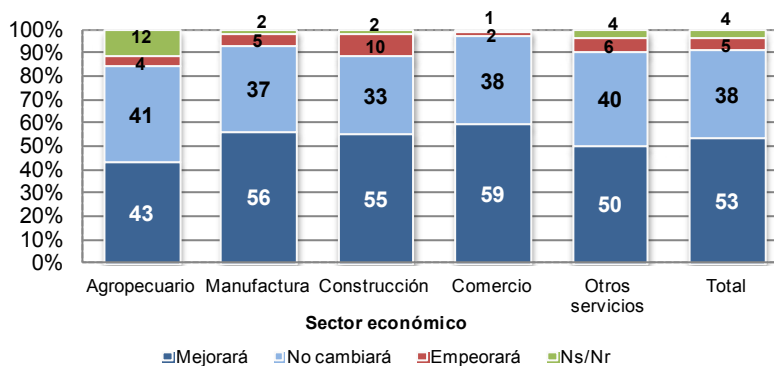
Fuente: IICE. Encuesta de Expectativas Empresariales, Junio 2015



**Posición competitiva de las empresas.** Es bastante alto el porcentaje de empresarios que espera que la posición competitiva de su empresa mejore o al menos no cambie, situándose por arriba del 84% en todos los sectores. La expectativa de mejora predomina

en todos los sectores, como se aprecia en el gráfico 6; sin embargo, si se hace la comparación con el trimestre previo, se observa un fortalecimiento en la expectativa de la posición competitiva de las empresas comerciales y de "otros servicios".

GRÁFICO 6  
EXPECTATIVA DEL COMPORTAMIENTO DE LA POSICIÓN COMPETITIVA  
SEGÚN SECTOR ECONÓMICO, III TRIMESTRE 2015

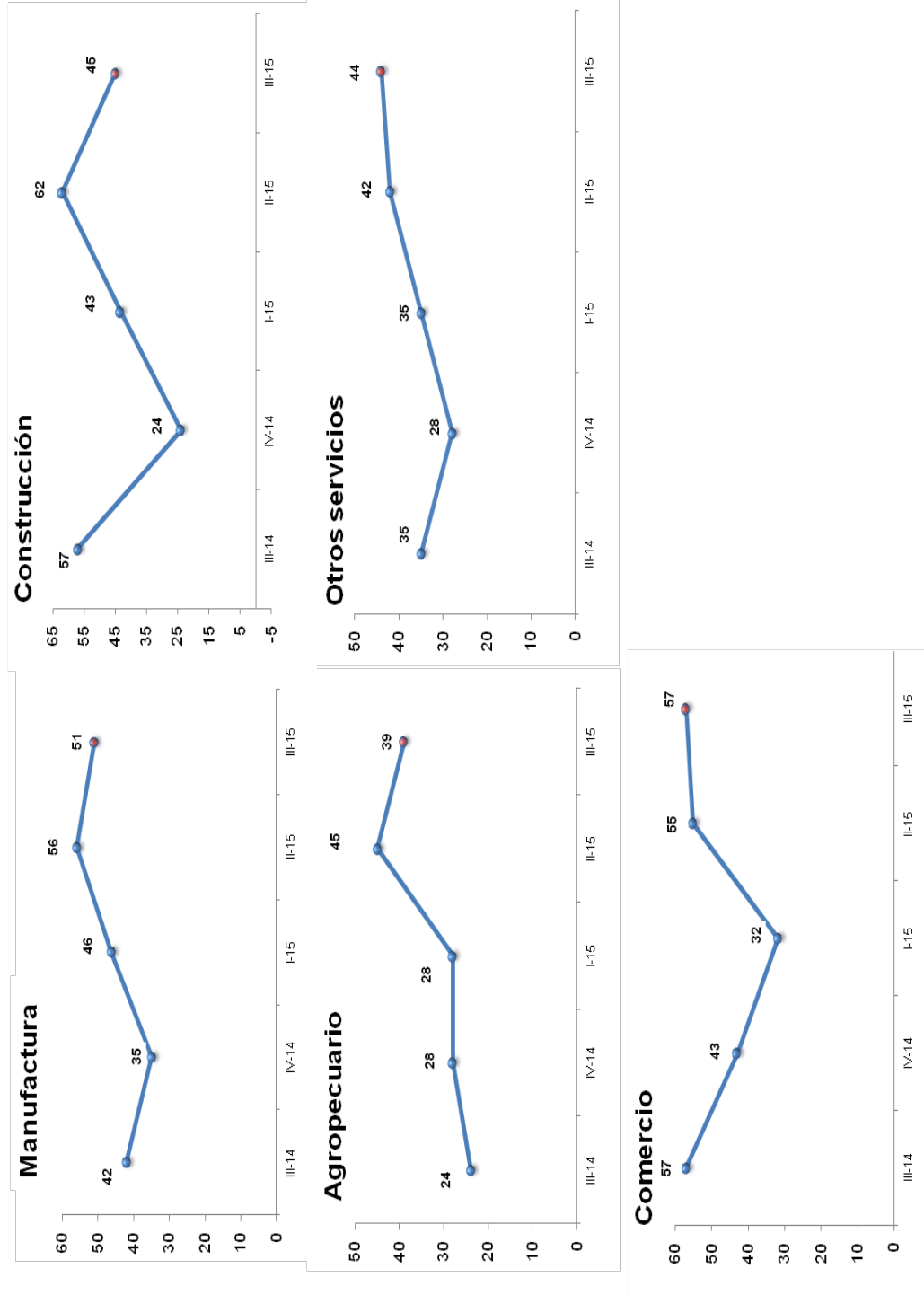


Fuente: IICE. Encuesta de Expectativas Empresariales, Junio 2015

Si se comparan las variaciones de este tercer trimestre con los últimos cinco trimestres, se observan en general tendencias crecientes en solo dos actividades económicas (comercio y otros servicios), comparándolo con el trimestre anterior (gráfico 7). Si se hace una comparación de este trimestre con el último año, se

observa que "otros servicios" tiene el valor de este trimestre más alto del último año, es decir, los empresarios prevén un mejoramiento en su posición competitiva y tiene un comportamiento creciente. Los comerciantes esperan continuar con la tendencia creciente en el nivel de expectativas que se presenta desde enero de 2015.

GRÁFICO 7  
 BALANCE DE RESPUESTAS<sup>1</sup> DE LOS EMPRESARIOS CON RESPECTO AL COMPORTAMIENTO DE LA POSICIÓN COMPETITIVA DE LOS ÚLTIMOS CINCO TRIMESTRES  
 SEGÚN SECTOR (PORCENTAJES)



1. Los balances de respuestas se obtiene calculando la diferencia entre los porcentajes de respuestas positivas o favorables y las negativas o desfavorables.  
 Fuente: IICE. Encuesta de Expectativas Empresariales, Junio 2015

**Inversión.** En este componente se incluyen las inversiones que esperan realizar los empresarios en herramientas y equipo, infraestructura, maquinaria y otras inversiones. El cuadro 3 muestra que al menos 79,2% de los empresarios no esperan realizar inversiones durante el tercer trimestre de 2015. No obstante, si se compara con el trimestre anterior, las empresas de "otros servicios", agropecuario y construcción, que esperan realizar inversiones en el tercer trimestre, presentan una cifra superior a la alcanzada el trimestre anterior. De los

que esperan realizar nuevas inversiones, básicamente se refieren los agropecuarios a sistemas de drenaje del suelo, invernaderos y mantenimiento; los de manufactura esperan invertir en maquinaria industrial y mejoras en sus plantas; los de la construcción esperan comprar equipo menor de construcción (por ejemplo, sierras, pulidoras y taladros) y en el comercio y "otros servicios" tienen planeado ampliar los locales y realizar algunas remodelaciones, igualmente, de invertir en tecnologías de información.

**Empresas Exportadoras.** Los empresarios entrevistados cuyas empresas exportan sus productos o servicios representan un 20,8% del total, porcentaje que corresponde principalmente a empresas dedicadas a las actividades agropecuarias y manufactura. El 40,7% de estas empresas exportan más de la mitad de su producción, mientras que el 35,2% de ellas exportan menos de una cuarta parte de su producción.

Si se observan las expectativas en cada una de las variables bajo estudio en estos dos sectores económicos y sólo para las empresas que exportan sus productos, en el **sector agropecuario**, el 77,8% de los empresarios esperan mantener el número de empleados, mientras que el 11,1% se muestran optimistas a la contratación de empleo durante el tercer trimestre de 2015. En cuanto a la

CUADRO 3  
EXPECTATIVAS DE LOS EMPRESARIOS DEL COMPORTAMIENTO DE LAS INVERSIONES POR SECTOR, III TRIMESTRE 2015 (PORCENTAJES)

Sector	Inversiones			Total
	Harán nuevas	No harán nuevas	Ns/Nr	
Agropecuario	11,4	85,3	3,3	100,0
Construcción	8,8	84,4	6,8	100,0
Otros servicios	15,3	81,1	3,6	100,0
Comercio	16,4	80,9	2,7	100,0
Manufactura	16,4	79,2	4,4	100,0
TOTAL	14,8	81,3	3,9	100,0

Fuente: IICE. Encuesta de Expectativas, Junio 2015

expectativa en la producción, el 33,3% afirma que ésta se mantendrá, 38,9% espera aumentos y sólo un 27,8% espera disminuciones en su producción, cifras menos optimistas que las del segundo trimestre de 2015.

Para el caso de las expectativas en las utilidades, aproximadamente el 38,9% de las empresas agrícolas y pecuarias que exportan, espera aumentos en las utilidades y 50,0% no espera cambios en éstas; mientras que en la posición competitiva de la empresa, el 50,0% espera mejoras y sólo 33,3% considera que se va a mantener.

Asimismo, para las empresas del **sector manufactura** que exportan sus productos, el 68,6% no prevé cambios en el número de empleados, el 54,9% de las empresas espera un aumento en la producción y un 45,1% de los empresarios se muestran optimistas en cuanto al aumento en las utilidades, mientras que en la posición competitiva de las empresas la expectativa de mejora representa un 54,9% y de estabilidad un 37,3%.

Si se comparan las expectativas del conjunto de variables bajo estudio entre las empresas exportadoras y las empresas no exportadoras, se observa que ambas muestran una actitud de cautela en la contratación de personal (71,4% para las exportadoras y 77,4% para las no exportadoras), en el caso de la posición competitiva las condiciones de mejora representan un 52,4% en las empresas no exportadoras y un 56,0% en las exportadoras; en cuanto

a las ventas o producción las expectativas son más favorables para las empresas que exportan, 53,2% comparado con 48,5% para las que no exportan; en el caso de las utilidades son igualmente optimistas las empresas no exportadoras y las exportadoras de (aproximadamente 44%).

### Tipo de cambio.

Por medio de dos preguntas se pretende identificar la expectativa en el tipo de cambio y si ese comportamiento esperado en el tipo de cambio afectará en forma positiva o negativa la posición competitiva de la empresa. Aproximadamente 6 de cada 10 empresarios que respondieron esta pregunta en los diferentes sectores económicos, afirman que el tipo de cambio no variará durante el tercer trimestre del año.

Si se comparan las empresas exportadoras y las no exportadoras (cuadro 4) para los empresarios que opinaron que el tipo de cambio permanecerá sin cambios durante este trimestre, más de la mitad afirma que este comportamiento no afectará su posición competitiva; este porcentaje es casi el mismo entre las no exportadoras y las exportadoras. El tipo de cambio al que los bancos compran el dólar durante el período en que se realizó esta encuesta de expectativas fue en promedio de 529 colones por dólar, mientras que respecto del trimestre anterior fue alrededor de 527 colones por dólar (una diferencia de ¢2).

### ÍNDICE DE EXPECTATIVAS EMPRESARIALES

Con el objetivo de resumir la información brindada por los empresarios, se ha venido calculando un “índice de expectativas empresariales”, que representa los cambios trimestrales en la expectativa empresarial.

Como la mayor parte de las preguntas incluidas en el cuestionario presenta tres posibles respuestas, del tipo: “incremento, positiva o favorable”, “estabilidad” y “disminución, negativa o desfavorable”, se le asignó a

CUADRO 4  
EMPRESAS EXPORTADORAS Y NO EXPORTADORAS QUE ESPERAN ESTABILIDAD EN EL TIPO DE CAMBIO SEGÚN EFECTO DE ESTE EN LA POSICIÓN COMPETITIVA, III TRIMESTRE 2015 (PORCENTAJES)

Tipo de empresa	¿Cómo afectará el tipo de cambio?			Total
	Positivamente	Negativamente	No la afectará	
Exportadoras	17,5	14,3	68,2	100,0
No Exportadoras	17,9	15,9	66,2	100,0
Total	17,8	15,6	66,6	100,0

Fuente: IICE. Encuesta de Expectativas, Junio 2015

cada una un puntaje de 100, 50 o 0; respectivamente. De esta forma se generaron los puntajes para cada una de las dimensiones de interés (específicamente: empleo, ventas y producción, inversión, utilidades, y posición competitiva de la empresa). Los puntajes obtenidos fueron sumados y posteriormente divididos entre el máximo de puntos posible, dando como resultado el valor del índice, cuyo rango varía entre 0 y 100, correspondiendo los valores más altos a un mayor optimismo o una mejor expectativa por parte de los empresarios entrevistados, mientras que los valores más bajos a la situación contraria.

El siguiente cuadro presenta el índice para los sectores económicos bajo estudio y para el total de la muestra efectiva, correspondiente a siete mediciones del índice de los terceros trimestres de cada año desde el 2010 y el segundo y tercer trimestre de 2015.

Se observa que el índice de expectativas empresariales para el tercer trimestre de 2015 muestra una disminución de 1,3 puntos porcentuales respecto del trimestre anterior, al ubicarse en 55,6, y niveles ligeramente distintos a los trimestres homólogos de los años anteriores (es más alto que hace dos, tres y cuatro años atrás). Este resultado del índice general indica que las expectativas de los empresarios para el tercer trimestre de 2015 son más favorables en comparación con el trimestre correspondiente a los cuatro años anteriores.

Respecto del trimestre anterior, la variación negativa

CUADRO 5  
 CUADRO 5. ÍNDICE DE EXPECTATIVAS EMPRESARIALES SEGÚN SECTOR ECONÓMICO POR TRIMESTRE  
 (II TRIMESTRE DESDE EL 2010 Y II Y III TRIMESTRE DEL 2015)

Sector	III-10	III-11	III-12	III-13	III-14	II-15	III-15	Dif <sup>1</sup>
Agropecuario	54,1	43,4	44,2	43,2	48,8	52,9	47,8	-5,1
Comercio	57,4	57,2	55,4	58,4	55,2	61,2	60,6	-0,6
Manufactura	58,6	55,7	57,2	53,9	54,5	58,8	57,5	-1,4
Otros servicios <sup>2</sup>	58,7	51,9	52,5	52,3	48,4	51,9	53,7	1,8
Construcción	60,2	60,3	57,1	51,4	57,0	59,6	58,2	-1,4
General	<b>57,8</b>	<b>53,7</b>	<b>53,3</b>	<b>51,9</b>	<b>52,8</b>	<b>56,9</b>	<b>55,6</b>	<b>-1,3</b>

1. Corresponde a la diferencia entre el III-15 y II-15

2. La categoría otros servicios incluye: suministro de electricidad, gas vapor y aire acondicionado; actividades inmobiliarias; actividades financieras y de seguros; transporte y almacenamiento; alojamiento y servicios de comida.

Fuente: IICE. Encuesta de Expectativas, Junio 2015

en la expectativa general de los empresarios se origina fundamentalmente en la caída del índice de los sectores agropecuario, que disminuye 5,1 puntos porcentuales, construcción y manufactura que disminuyen 1,4 puntos porcentuales y también comercio que reduce sus expectativas en 0,6 puntos porcentuales con respecto del trimestre anterior. Mientras que las expectativas favorables sólo están presentes en los otros servicios, ya que aumenta 1,8 puntos porcentuales.

Si la comparación se hace con el tercer trimestre del año anterior, se observan variaciones positivas en todos los sectores, excepto en agropecuario; mientras que si se comparan estos índices con los del tercer trimestre de los últimos cinco años, se tiene un comportamiento típico de la actividad manufacturera y la comercial. En los demás sectores económicos, las expectativas del tercer trimestre de 2015 son más favorables si se compara con el mismo trimestre de los últimos años. Observando los valores de toda la serie, en general este comportamiento del índice en todos los sectores es más optimista que lo observado en el tercer trimestre de cada año, siendo que en algunas actividades -particularmente en la construcción y el agropecuario- en el tercer trimestre el índice tiende a bajar y en manufactura los valores del índice tienden a subir en los terceros trimestres del año.

Los empresarios con expectativas más favorables

en el caso de las empresas de “otros servicios”, específicamente el transporte y almacenamiento, atribuyen esta mejora en sus expectativas principalmente al crecimiento de la empresa, están implementando estrategias para aumentar la demanda y mejorar el servicio; por su parte, las empresas dedicadas al alojamiento y servicios de restaurante mencionan factores como la apertura de nuevos locales, también, están invirtiendo en mercadeo para aumentar el número de clientes y esperan un repunte de la demanda debido a la temporada de vacaciones de medio año. En el caso de las empresas dedicadas a actividades financieras y de seguros, indican que esperan desarrollar nuevos proyectos y líneas de servicio y una mayor demanda en el crédito durante estos meses.

En general los empresarios que disminuyen sus expectativas para los meses de julio a setiembre, en el caso del sector agro indican que hay falta de apoyo del gobierno y factores climáticos adversos; los de manufactura manifiestan la baja en la demanda de exportaciones, mientras que en los demás sectores mencionan los factores estacionales y que hay mucha competencia.

## NOTA TÉCNICA

### I. OBJETIVO DE LA ENCUESTA

Conocer las expectativas de los empresarios sobre la situación económica de su empresa durante el tercer trimestre de 2015. La muestra incluye empresas de los sectores: agropecuario, manufactura, construcción, comercio y otros servicios.

### II. ASPECTOS METODOLÓGICOS

La Encuesta de Expectativas Empresariales, es realizada periódicamente desde marzo de 2010, por el Instituto de Investigaciones en Ciencias Económicas de la Universidad de Costa Rica, IIICE, con apoyo de la Vicerrectoría de Investigación y el Instituto Nacional de Estadística y Censos, INEC. La periodicidad es trimestral (marzo, junio, setiembre y diciembre).

#### 2.1 PERIODO DE REFERENCIA

Esta aplicación de la encuesta indaga sobre las expectativas de los empresarios para el tercer trimestre (julio a setiembre) de 2015. La encuesta se aplicó en forma telefónica, del 25 de mayo al 09 de junio de 2015. El informante de la encuesta es el gerente general o el encargado o dueño de la empresa, quien tiene un amplio conocimiento del funcionamiento de la empresa y, además, participa activamente en la toma de decisiones dentro de ella.

#### 2.2 DISEÑO DE LA MUESTRA

La población bajo estudio está conformada por todos los establecimientos con seis empleados o más de los sectores: agropecuario; industria manufacturera; construcción; comercio; y otros servicios (específicamente suministro de electricidad, gas, vapor y aire acondicionado; actividades inmobiliarias;

actividades financieras y de seguros; transporte y almacenamiento; y alojamiento y servicios de comida) incorporados en el Directorio de Empresas y Establecimientos del Instituto Nacional de Estadística y Censos, DEE (INEC)<sup>1</sup>.

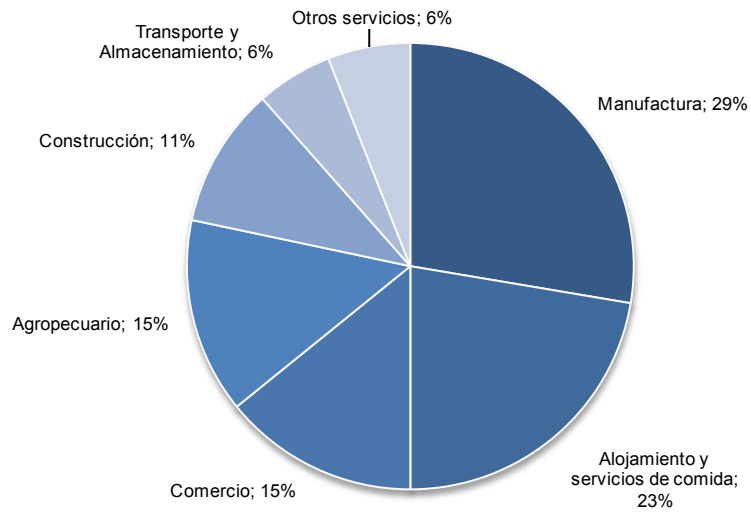
La muestra efectiva fue de 438 empresas y establecimientos, distribuidos en los sectores económicos de interés de forma proporcional a la estructura del marco de muestreo, excepto para el sector comercio al por mayor y al por menor, en el cual se tomó un máximo de 100 empresas y establecimientos, por ser el sector con más empresas en el directorio (gráfico 8).

#### 2.3 VARIABLES BAJO ESTUDIO

Las variables analizadas hacen referencia al comportamiento esperado en el número de empleados, producción o ventas, inversiones, utilidades, posición competitiva de las empresas y el tipo de cambio del dólar con respecto al colón. Estas variables se transformaron en preguntas con tres posibles respuestas: respuesta positiva o favorable, respuesta neutra y respuesta negativa o desfavorable. Adicionalmente, se incluyeron cuatro preguntas referentes a si la empresa exporta o no sus productos o servicios, el porcentaje de exportación y si hubo contrataciones de personal en el primer trimestre (únicamente para las empresas que esperan mantener el número de empleados durante el tercer trimestre de 2015) y cómo afectará el tipo de cambio del dólar la posición competitiva de la empresa.

1 Se agradece al INEC el haber proporcionado la muestra de empresas y establecimientos a partir del mencionado Directorio.

GRÁFICO 8  
DISTRIBUCIÓN PORCENTUAL DE LA MUESTRA EFECTIVA SEGÚN SECTOR ECONÓMICO



Fuente: IICE. Encuesta de Expectativas Empresariales, Junio 2015